

สถานการณ์ไข่ออกฝิ่น/สงสัยโรคหัด
ในพื้นที่เขตสุขภาพที่ 12

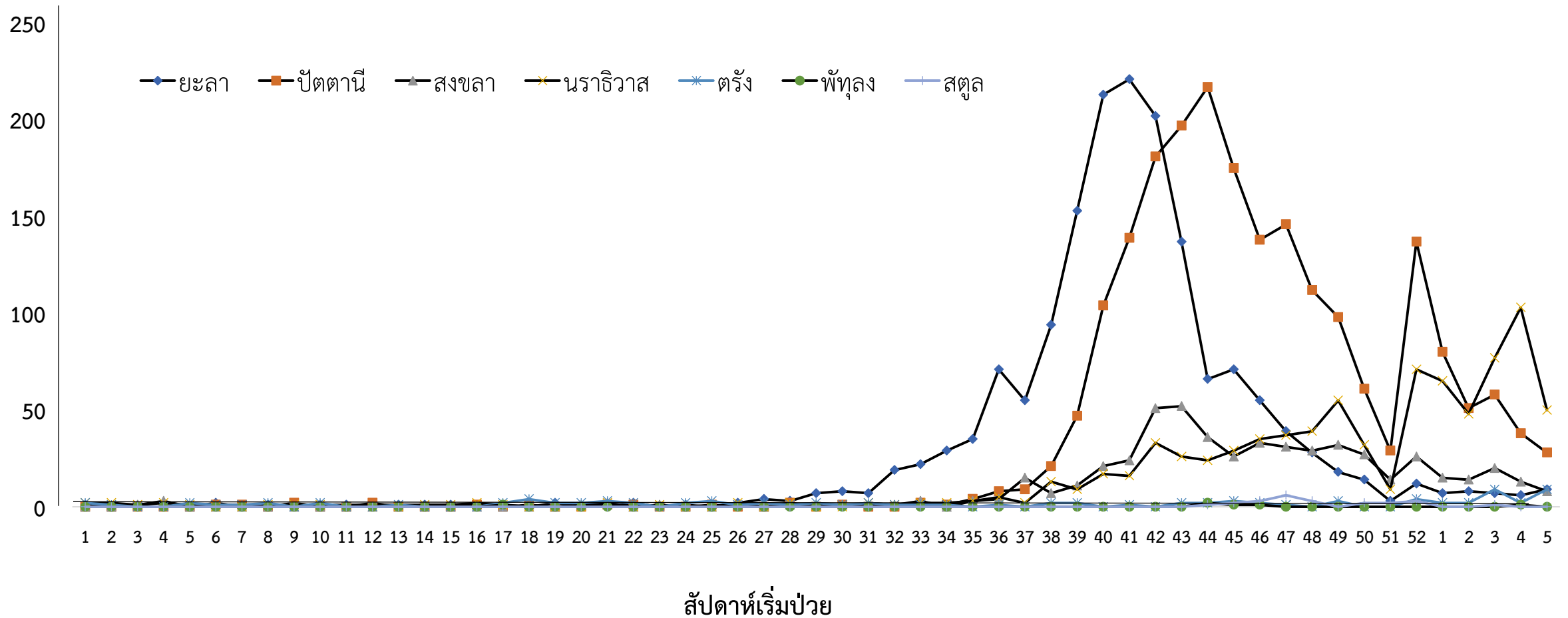
โดย

ดร.นพ.สุวิช ธรรมปาโล

ผู้อำนวยการสำนักงานป้องกันควบคุมโรคที่ 12 จังหวัดสงขลา

จำนวนผู้ป่วยไข่ออกผื่น/สงสัยโรคหัด จำแนกตามสัปดาห์เริ่มป่วย ภาคใต้ตอนล่าง (1 ม.ค. 2561 - 13 ก.พ. 2562)

จำนวน (ราย)



จำนวนและอัตราป่วยไข่ออกผื่น/สงสัยโรคหัด ภาคใต้ตอนล่าง (1 ม.ค. 2561 – 31 ธ.ค. 2561)

จังหวัด	จำนวนป่วย (ราย)	อัตราต่อ ประชากรแสนคน	จำนวนตาย (ราย)	อัตราต่อ ประชากรแสนคน	อัตราป่วยตาย (CFR)
ยะลา	1,621	307.42	10	1.90	0.62
ปัตตานี	1,788	251.90	10	1.41	0.56
นราธิวาส	489	61.41	1	0.13	0.20
สงขลา	460	32.30	2	0.14	0.43
ตรัง	66	10.26	0	0.00	0.00
พัทลุง	5	0.95	0	0.00	0.00
สตูล	21	6.57	0	0.00	0.00
เขต 12	4,450	89.99	23	0.47	0.52

จำนวนและอัตราป่วยไข่ออกผื่น/สงสัยโรคหัด ภาคใต้ตอนล่าง (1 ม.ค. 2562– 13 ก.พ. 2562)

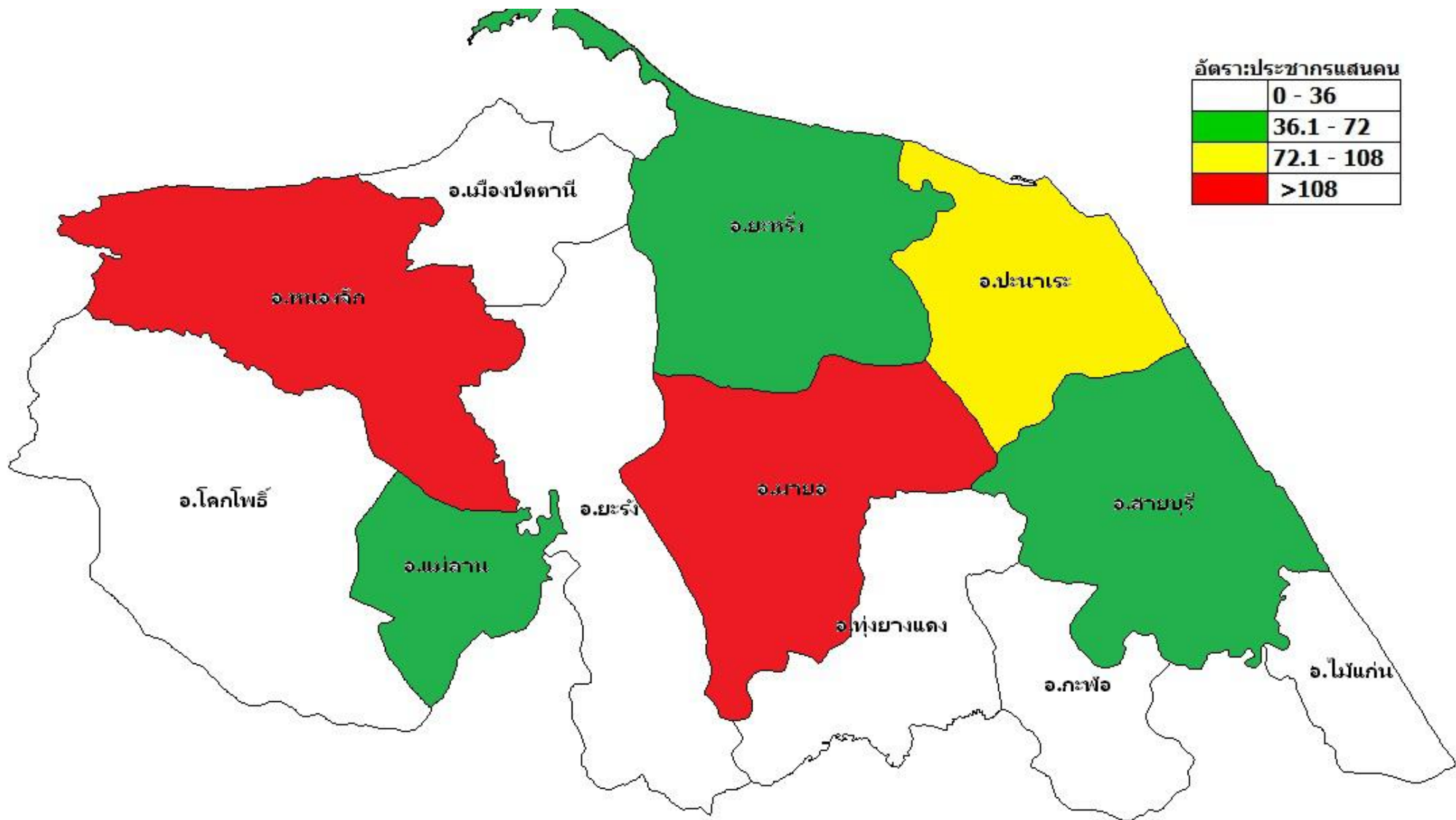
จังหวัด	จำนวนป่วย (ราย)	อัตราต่อ ประชากรแสนคน	จำนวนตาย (ราย)	อัตราต่อ ประชากรแสนคน	อัตราป่วยตาย (CFR)
ยะลา	43	8.23	0	0.00	0.00
ปัตตานี	328	46.79	2**	0.29	0.61
นราธิวาส	378	47.87	4*	0.51	1.06
สงขลา	78	5.50	0	0.00	0.00
ตรัง	25	3.90	0	0.00	0.00
พัทลุง	1	0.19	0	0.00	0.00
สตูล	2	0.63	0	0.00	0.00
เขต 12	855	17.40	6	0.12	0.70

* อำเภอศรีสาคร, อำเภอสุไหงโกลก, อำเภอระแงะ

**อำเภอยะรัง, อำเภอหนองจิก

แหล่งข้อมูล : โครงการกำจัดโรคหัด สำนักระบาดวิทยา กรมควบคุมโรค

อัตราป่วยต่อประชากรแสนคน ใช้ออกผื่น/สงสัยโรคหัด จ.ปัตตานี (1 ม.ค. - 13 ก.พ. 62)

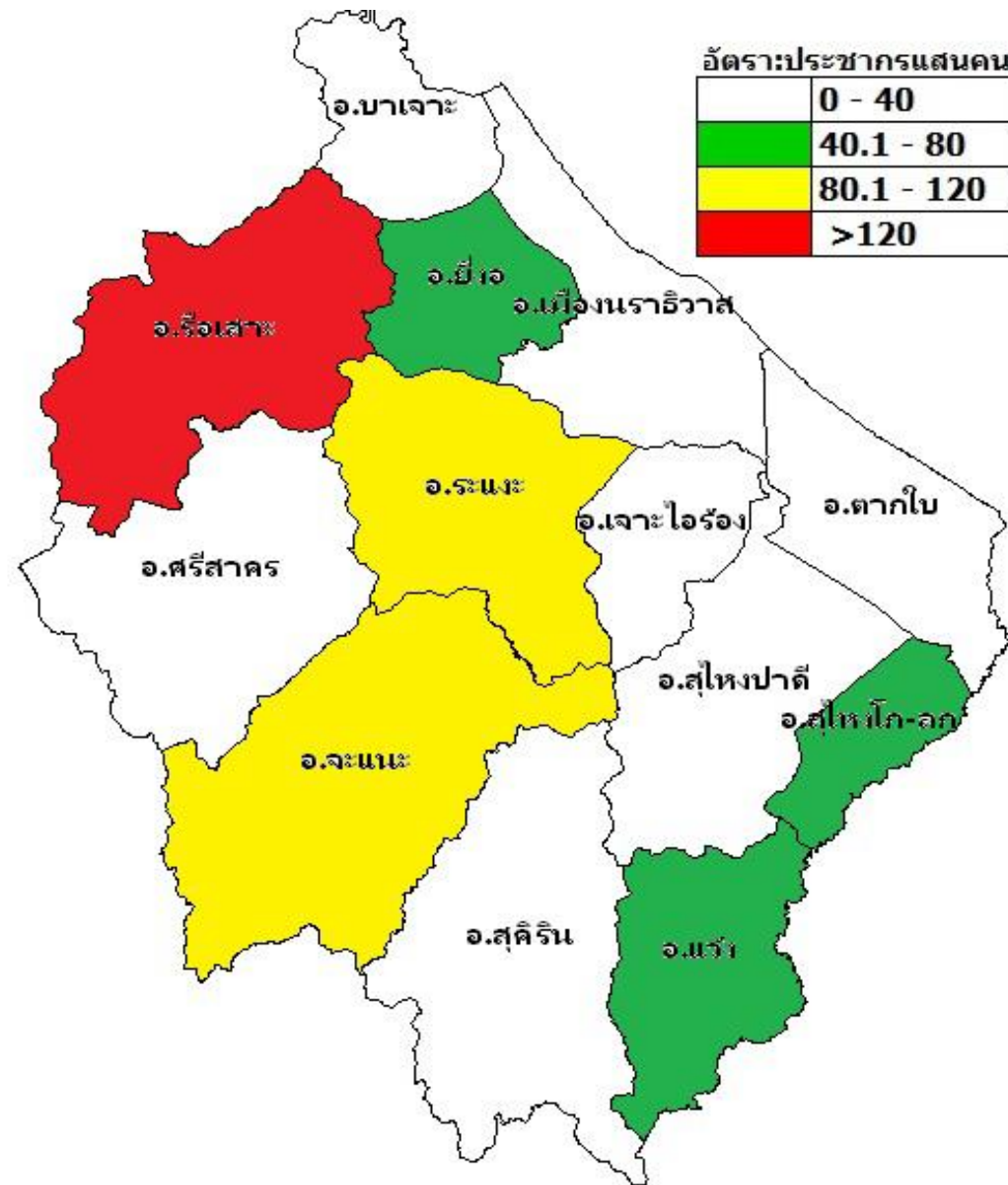


จ.ปัตตานี

จำนวนผู้ป่วยสงสัยโรคหัด จำแนกตามวันวินิจฉัย จ.ปัตตานี 1 ม.ค. – 13 ก.พ. 62

อำเภอ	1 - 26 ม.ค.62	27 ม.ค. - 2 ก.พ.62	3 - 9 ก.พ.62	10 - 13 ก.พ.62	รวม
กะพ้อ	0	1	0	0	1
โคกโพธิ์	9	1	1	0	11
ทุ่งยางแดง	5	0	0	1	6
ปะนาเระ	31	2	3	0	36
มายอ	46	16	16	2	80
เมืองปัตตานี	14	6	3	0	23
แม่ลาน	7	1	1	0	9
ไม้แก่น	1	0	0	0	1
ยะรัง	14	6	1	1	22
ยะหริ่ง	29	5	2	3	39
สายบุรี	26	6	3	2	37
หนองจิก	48	9	4	2	63
รวม	230	53	34	11	328

อัตราป่วยต่อประชากรแสนคน ใช้ออกผื่น/สงสัยโรคหัด จ.นราธิวาส (1 ม.ค. – 13 ก.พ. 62)



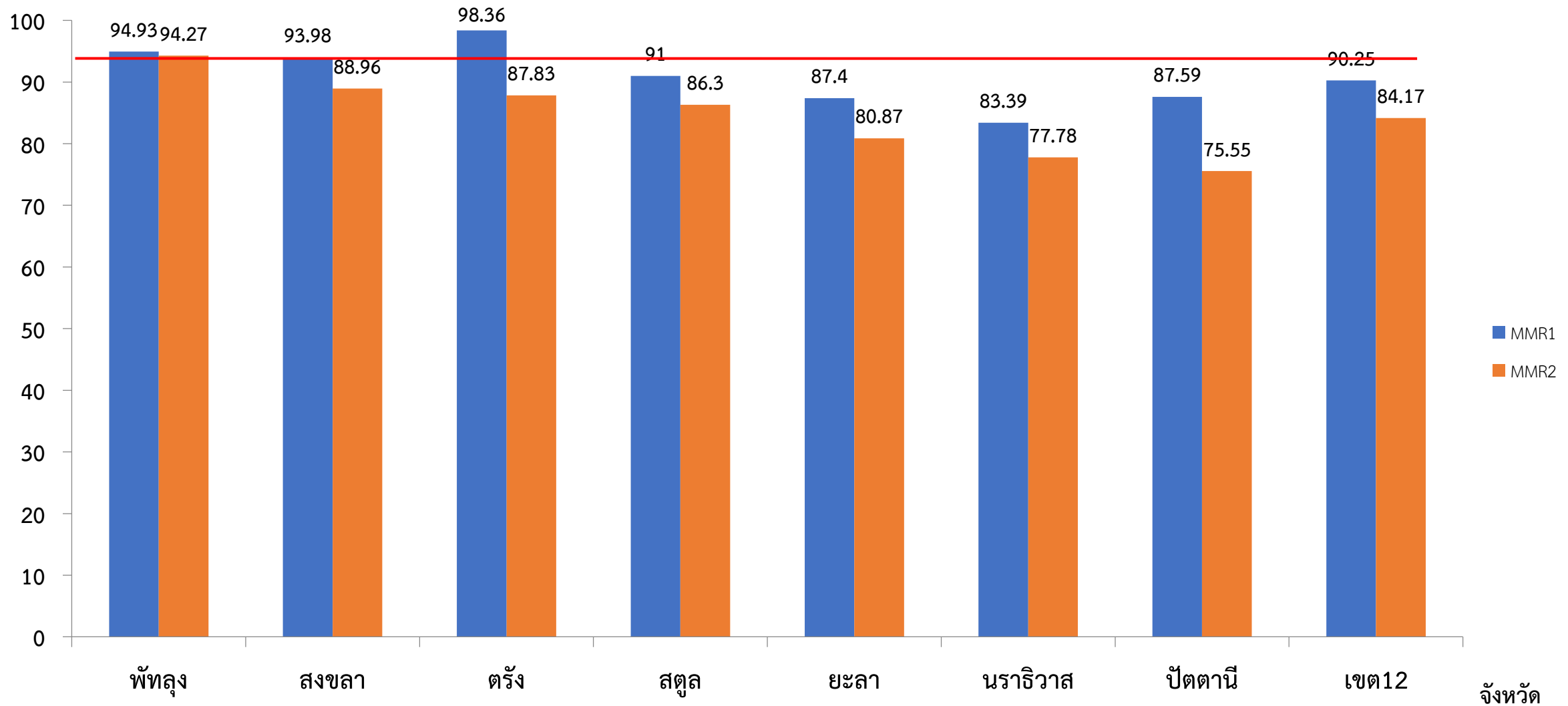
จ.นราธิวาส

จำนวนผู้ป่วยสงสัยโรคหัด จำแนกตามวันวินิจฉัย จ.นราธิวาส 1 ม.ค.-13 ก.พ. 62

อำเภอ	1 - 26 ม.ค.62	27 ม.ค. - 2 ก.พ.62	3 - 9 ก.พ.62	10 - 13 ก.พ.62	รวม
จะนะ	9	6	9	3	27
เจาะไอร้อง	5	3	1	1	10
ตากใบ	7	5	0	0	12
บาเจาะ	10	4	5	0	19
เมืองนราธิวาส	19	4	5	1	29
ยี่งอ	10	10	1	0	21
ระแงะ	43	18	12	11	84
รือเสาะ	48	24	29	9	110
แว้ง	7	12	4	0	23
ศรีสาคร	2	1	1	0	4
สุคิริน	3	0	0	1	4
สุโหงโโก-ลก	10	16	5	2	33
สุโหงปาดี	1	1	0	0	2
รวม	174	104	72	28	378

ความครอบคลุมวัคซีน MMR1 และ MMR2 เขต 12 งวดที่ 1 ปีงบประมาณ 2562

ร้อยละ



จำนวนวัคซีนที่สนับสนุน

จังหวัด	วัคซีน MMR (โต๊ส)	วัคซีนMR (โต๊ส)	วัคซีน MMR (สปสช.)	หมายเหตุ
ยะลา	3,144	15,470	25,000	43,614
ปัตตานี	18,000	41,500	15,000	74,500
นราธิวาส	17,985	29,540	15,000	62,525
สงขลา	13,325	2,243	5,000	20,568
สตูล	0	600	0	600
ตรัง	0	300	0	300
รวม	52,454	89,653	60,000	-MMR 112,454 โต๊ส -MR 89,653 โต๊ส

แนวทางการบริหารจัดการวัคซีน

- หากพบการระบาดของโรคหัด และพื้นที่ที่ต้องการขอสนับสนุนวัคซีน MR หรือ MMR สามารถขอสนับสนุนผ่าน สคร.12 สงขลา
- สคร.12 สงขลา สำรองวัคซีน MR จำนวน 10,000 โด๊ส สำหรับการควบคุมโรคเรื้อรังด่วนของ 7 จังหวัดภาคใต้ตอนล่าง

ขอบคุณมากครับ

จบการนำเสนอ

สถานการณ์และแนวโน้ม
โรคติดต่อ นำโดย ยุงลาย
ในพื้นที่เขตสุขภาพที่ 12



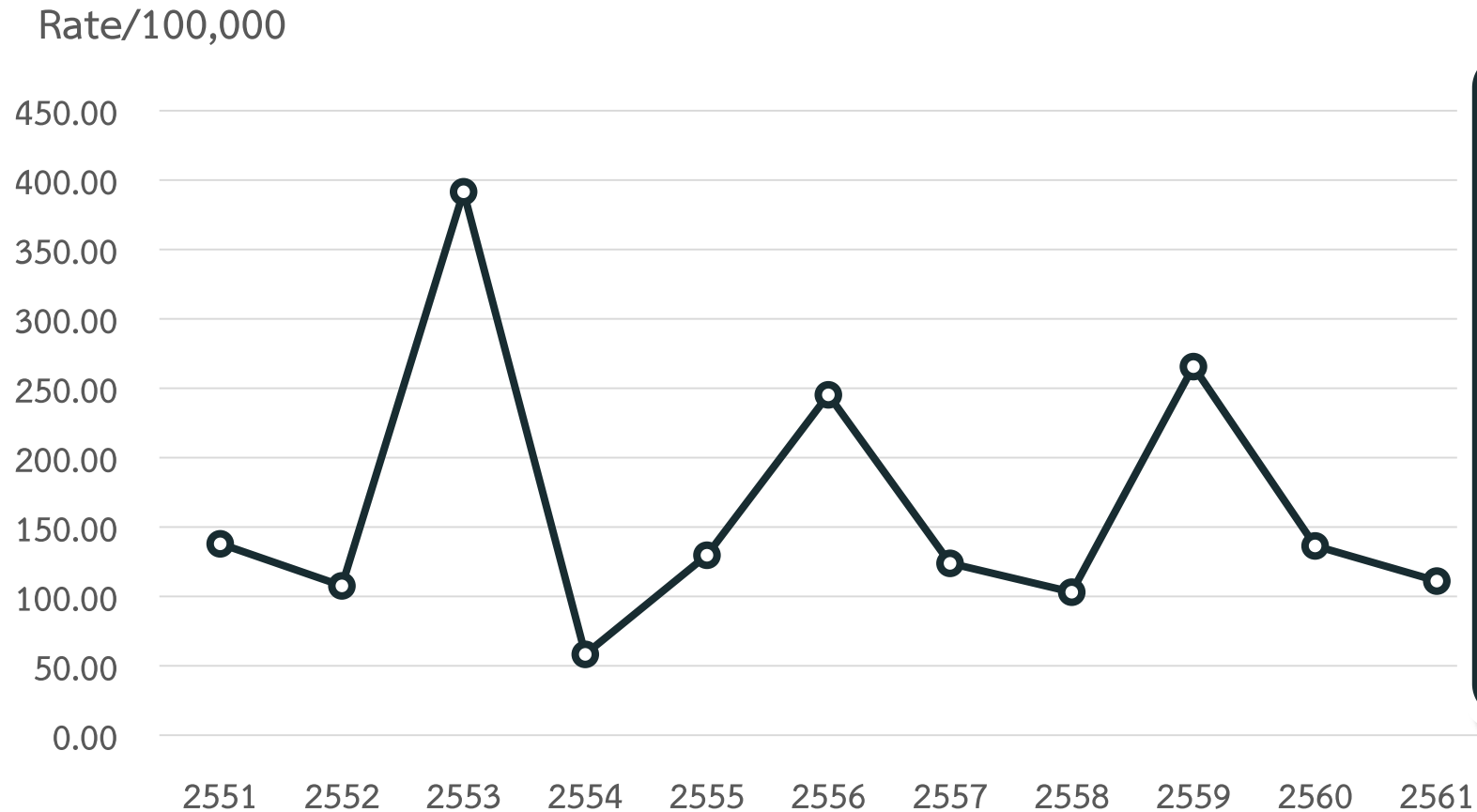
โดย

ดร.นพ.สุวิช ธรรมปาโล

ผู้อำนวยการสำนักงานป้องกันควบคุมโรคที่ 12 จังหวัดสงขลา

“**โรคไข้เลือดออก**”

อัตราป่วยโรคไข้เลือดออก ในพื้นที่เขต 12 ปี 2551-2561



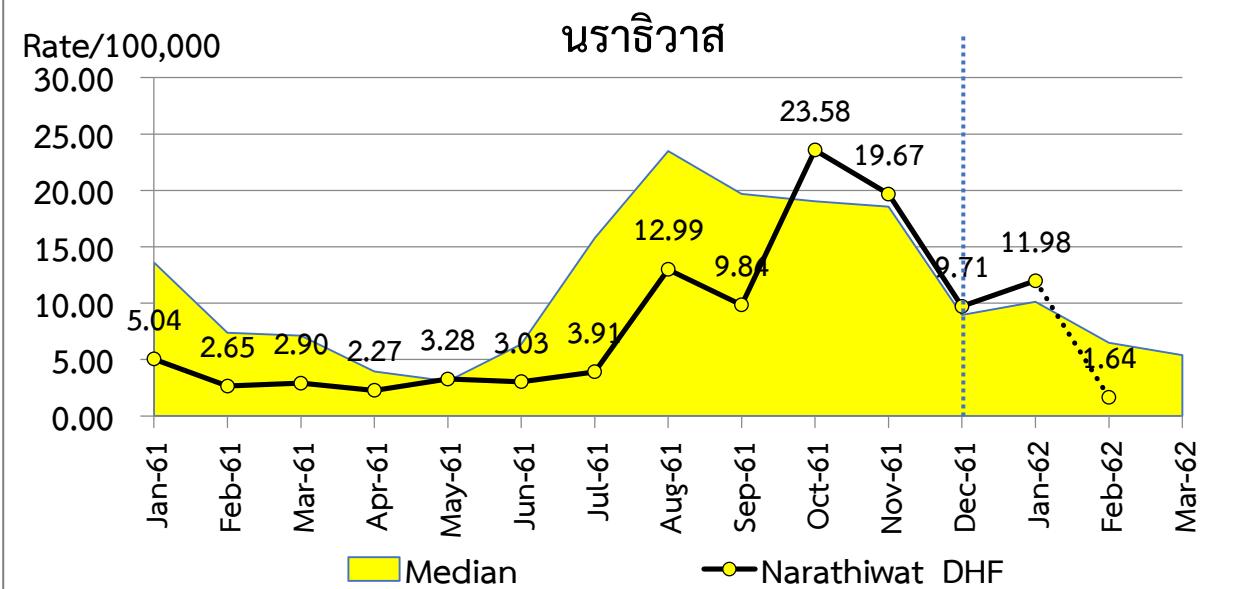
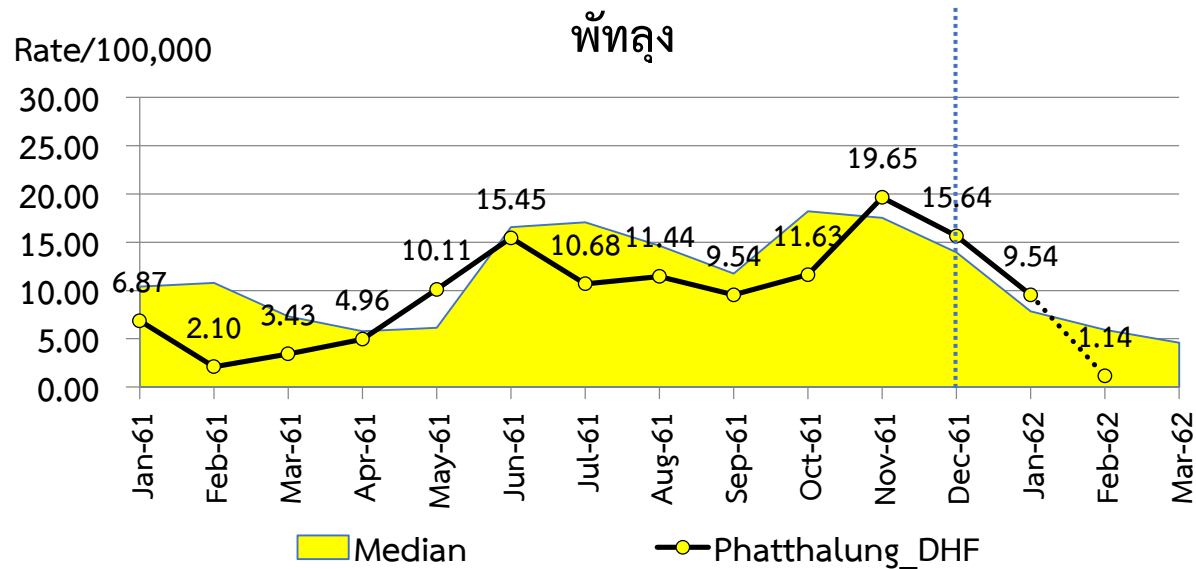
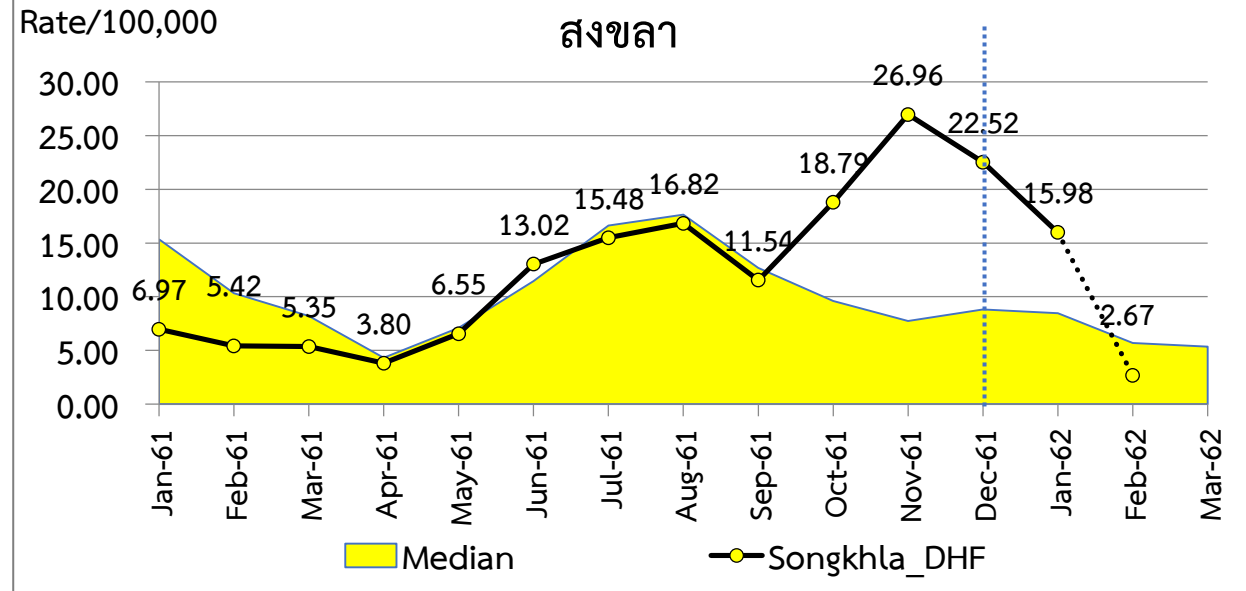
เขต 12 มี
รูปแบบการระบาด
แบบ 1 ปี เว้น 2 ปี
คาดว่าปี 2562
จะเกิดการระบาดของโรค

สถานการณ์โรคไข้เลือดออก เขต 12 ปี 2562

พื้นที่	ป่วย (ราย)	ตาย (ราย)	อัตราป่วย (ต่อแสน ปชก.)	อัตรามตาย (ต่อแสน ปชก.)	อัตราป่วยตาย (ร้อยละ)	ลำดับ ประเทศ
ประเทศ	5,191	2	7.86	0.003	0.04	
ภาคใต้	1,304	0	13.92	0.00	0.00	1
เขต 12	714	0	14.48	0.00	0.00	1
สงขลา	265	0	18.65	0.00	0.00	4
ปัตตานี	131	0	18.57	0.00	0.00	5
ยะลา	86	0	16.39	0.00	0.00	11
นราธิวาส	108	0	13.62	0.00	0.00	15
สตูล	38	0	11.93	0.00	0.00	18
พัทลุง	56	0	10.68	0.00	0.00	24
ตรัง	30	0	4.67	0.00	0.00	45

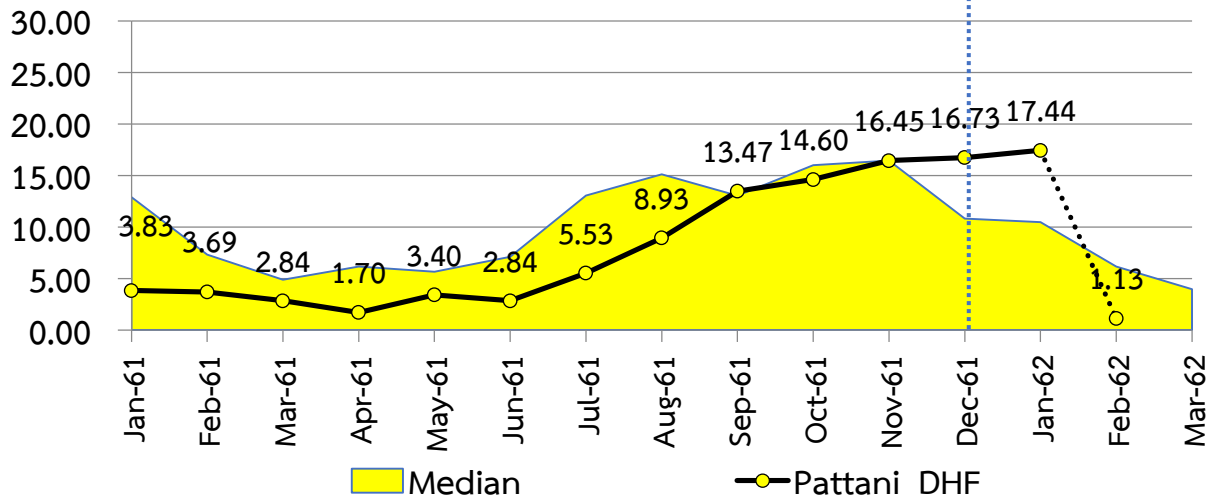
* ข้อมูลจากระบบรายงาน 506 สำนักระบาดวิทยา ณ วันที่ 12 ก.พ. 2562

จังหวัดที่มี อัตราป่วยสูง



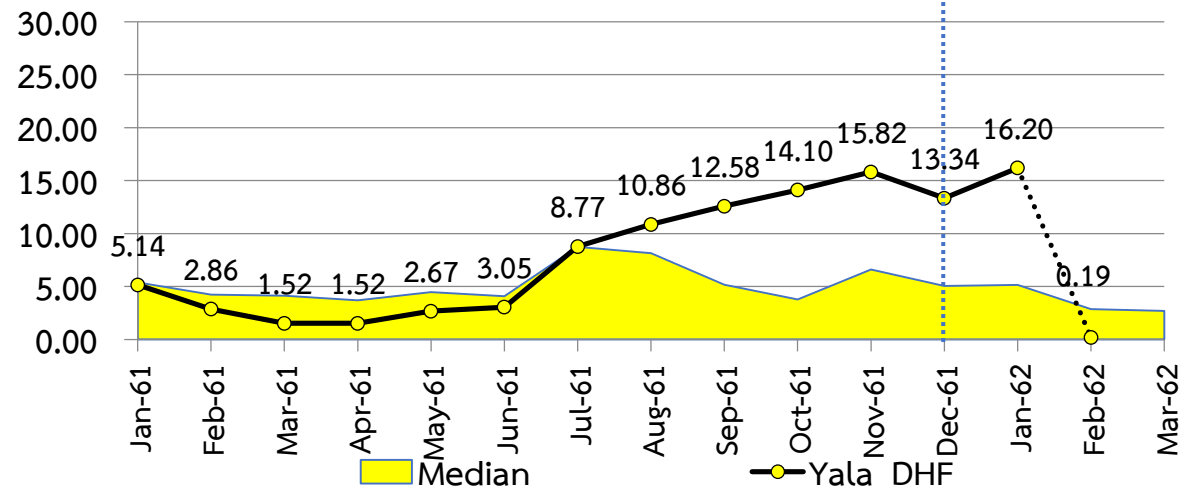
ปัตตานี

Rate/100,000



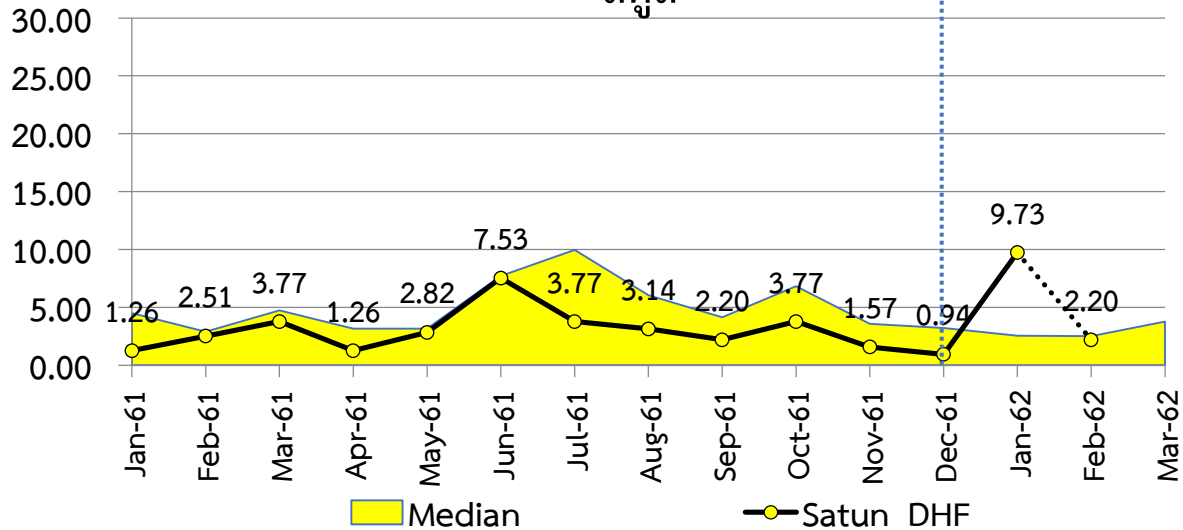
ยะลา

Rate/100,000



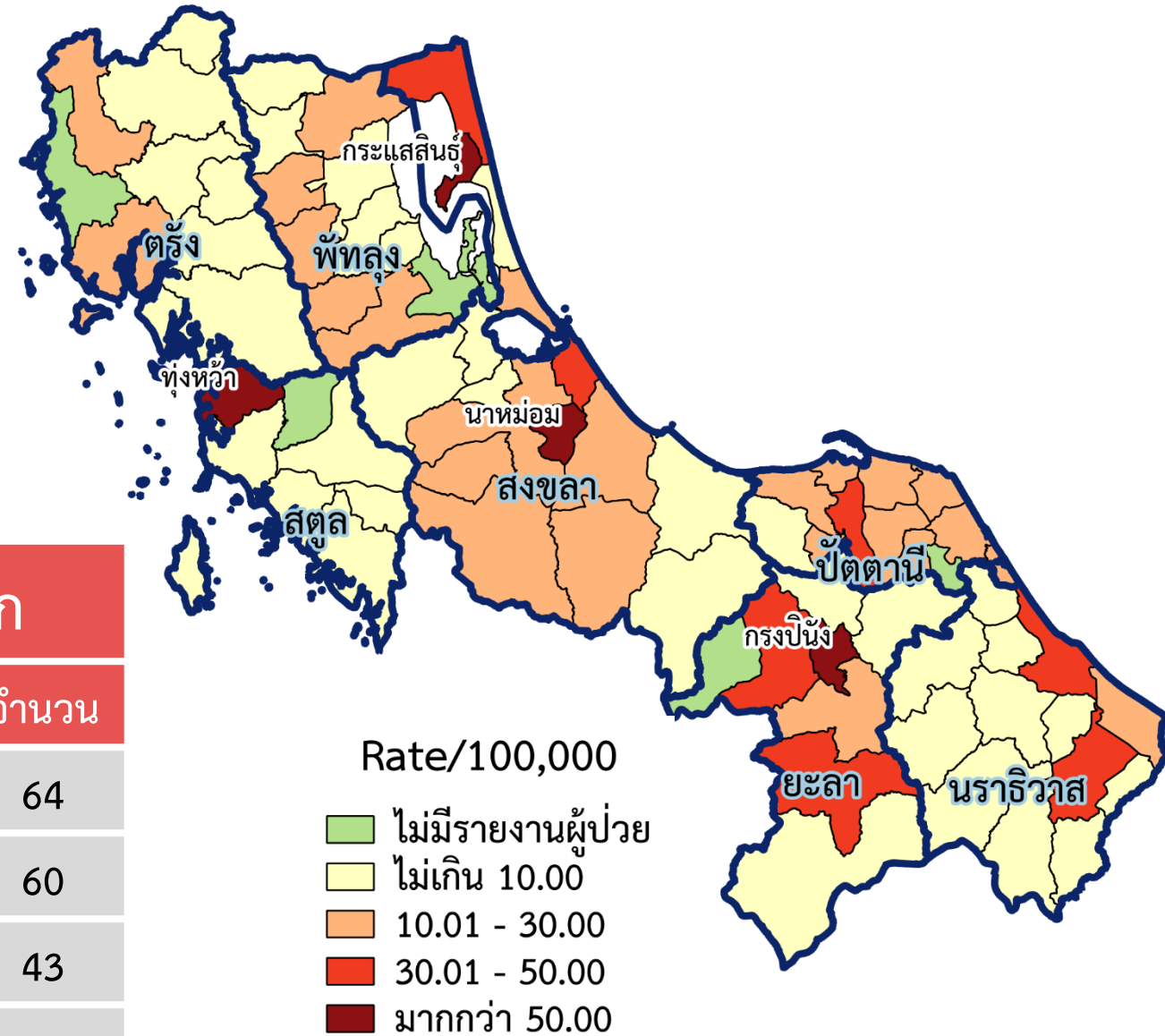
สตูล

Rate/100,000



จังหวัดที่มีแนวโน้ม
เพิ่มขึ้น

แผนที่อัตราป่วยรายอำเภอ โรคไข้เลือดออก พื้นที่เขต 12 ปี 2562



อำเภอที่พบผู้ป่วยสูงสุด 5 อันดับแรก

ที่	อำเภอ	อัตราป่วย	อำเภอ	จำนวน
1	ทุ่งหว้า	99.78	เมืองสงขลา	64
2	นาหม่อม	65.68	หาดใหญ่	60
3	กรงปินัง	60.17	เมืองนราธิวาส	43
4	กระเสถียนธุ์	52.67	สะเดา	36
5	ยะหา	45.24	ยะรัง	32

จุดเน้นที่ต้องการให้จังหวัดดำเนินการ

1. อำเภอเสี่ยงสูง (จากรายงานการพยากรณ์โรคของสำนัก/ สคร.) จำนวน 17 อำเภอ

สงขลา	สตูล	ตรัง	พัทลุง	ปัตตานี	ยะลา	นราธิวาส
เมืองสงขลา หาดใหญ่ สะเดา จะนะ	เมืองสตูล	เมืองตรัง	เมืองพัทลุง ปากพะยูน	เมืองปัตตานี สายบุรี ทุ่งยางแดง กะพ้อ	เมืองยะลา	เมืองนราธิวาส ระแงะ สุคีริน สุโหงโกลก

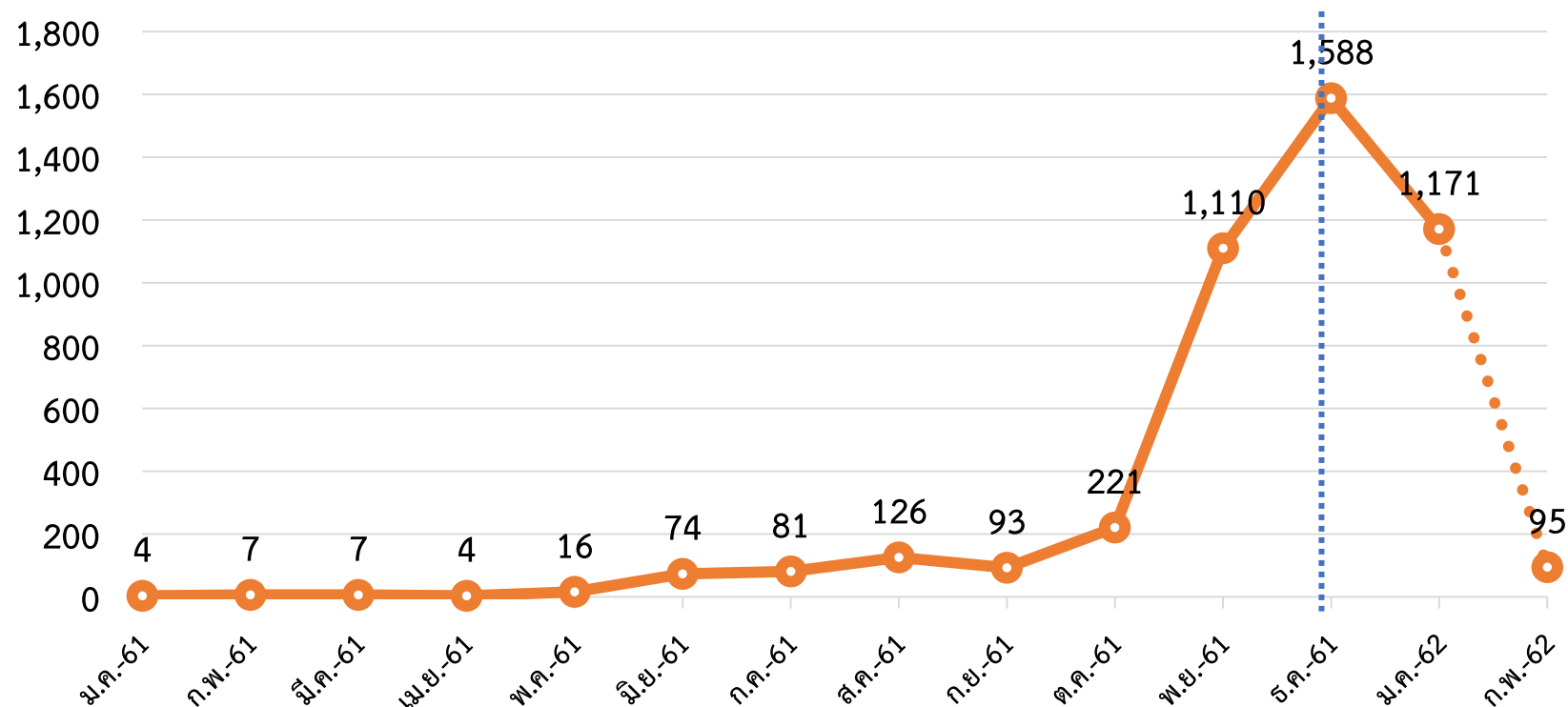
2. จัดทำแผนปฏิบัติการระดับตำบลในอำเภอเสี่ยง

3. ขับเคลื่อนแผนฯ และกำกับ ติดตามผ่านคณะกรรมการโรคติดต่อจังหวัด

“โรคไข้ปวดข้อยุ่งหลาย”

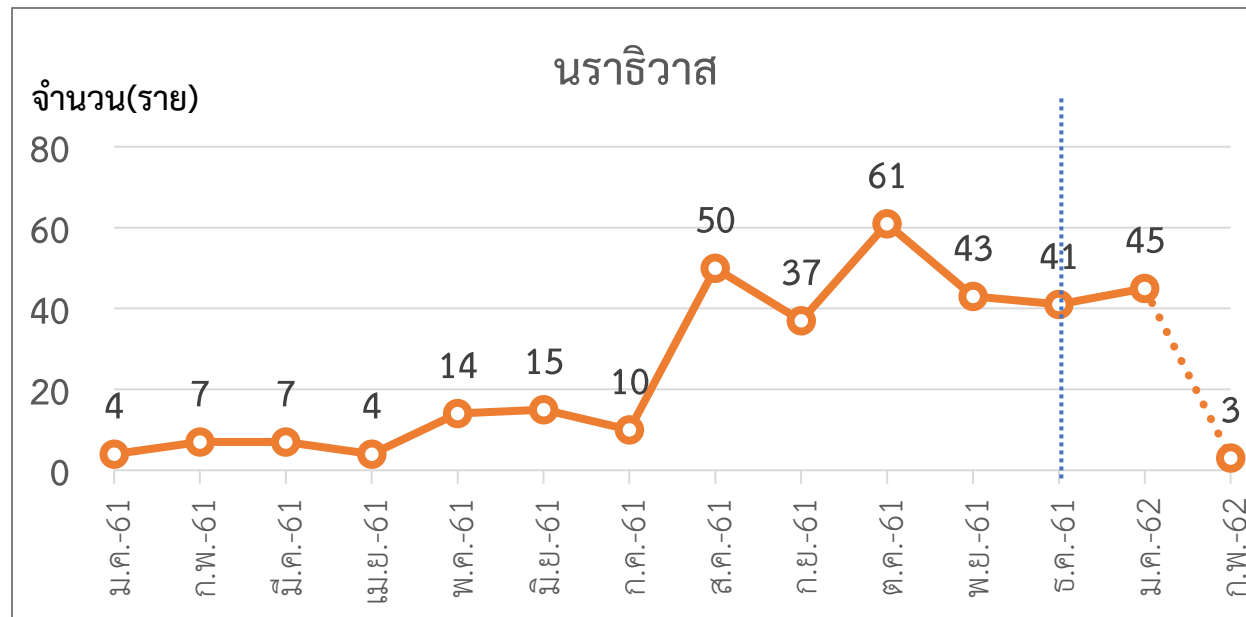
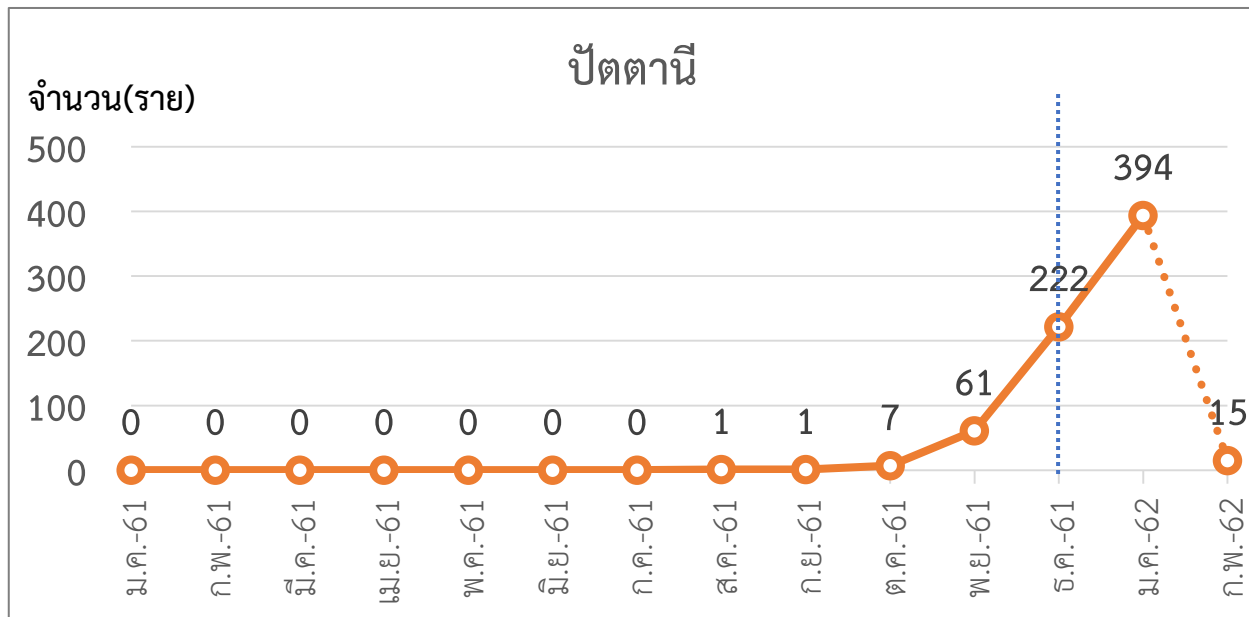
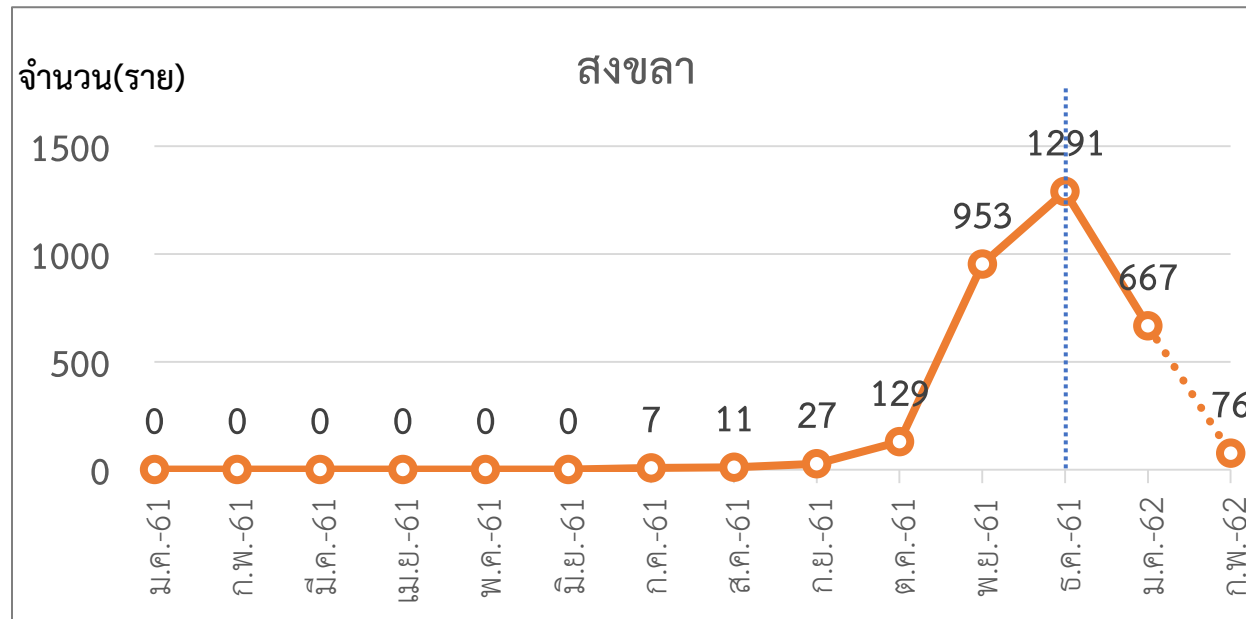
จำนวนโรคไข้ปวดข้อยุงลาย ในพื้นที่เขต 12 ปี 2561-2562

จำนวน(ราย)



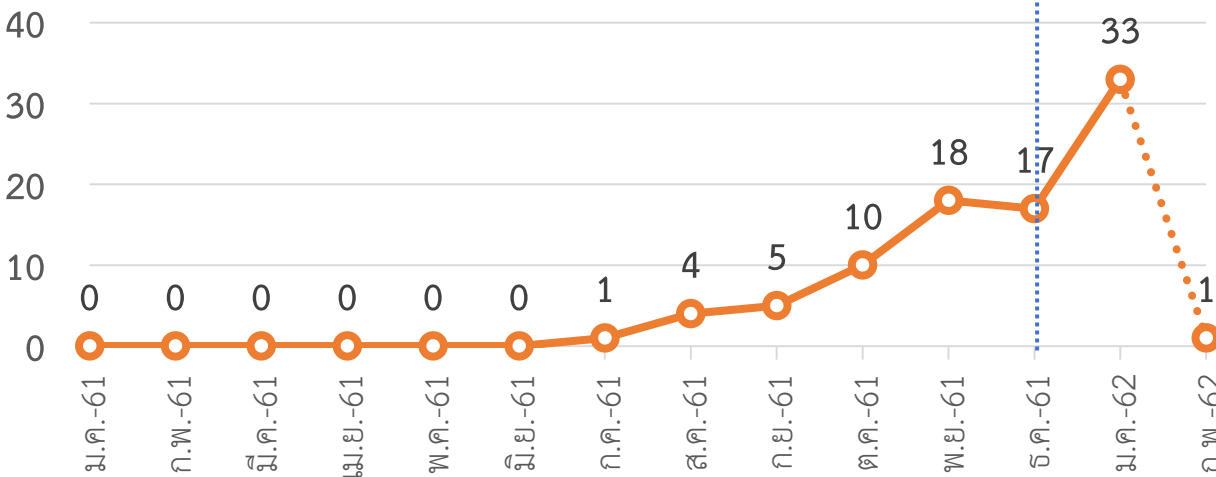
ผู้ป่วยเพิ่มสูงขึ้น
เป็นจำนวนมาก
ช่วงปลายปี 2561

จังหวัดที่พบผู้ป่วย จำนวนมาก



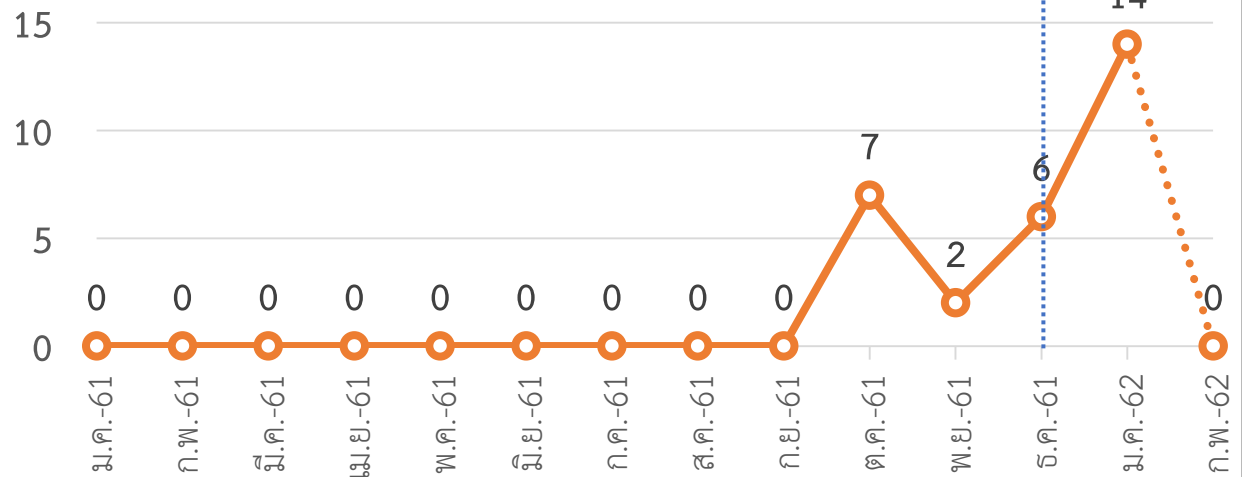
ต๋ริง

จำนวน(ราย)



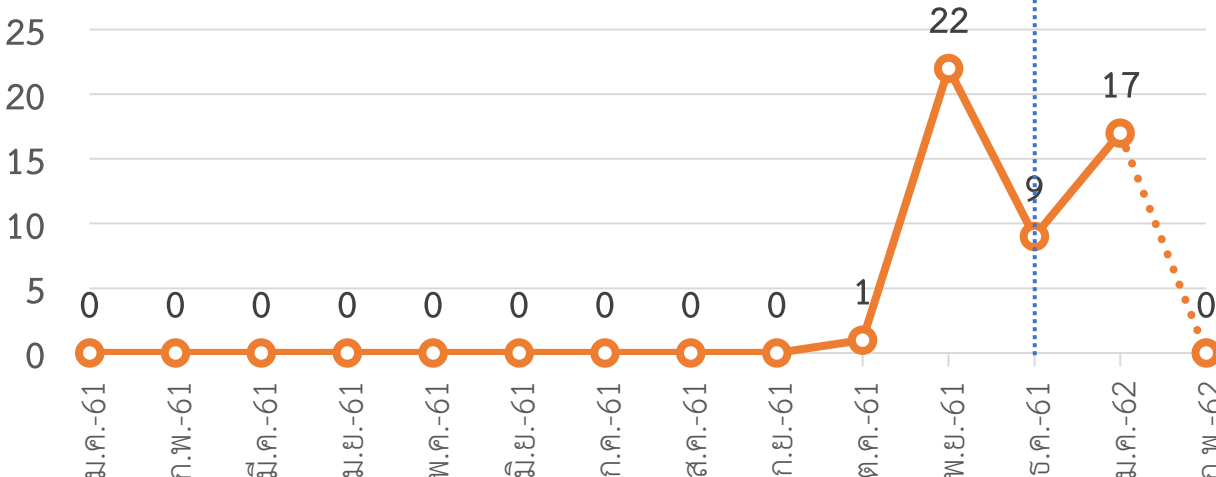
ยะลา

จำนวน(ราย)



พัทลุง

จำนวน(ราย)

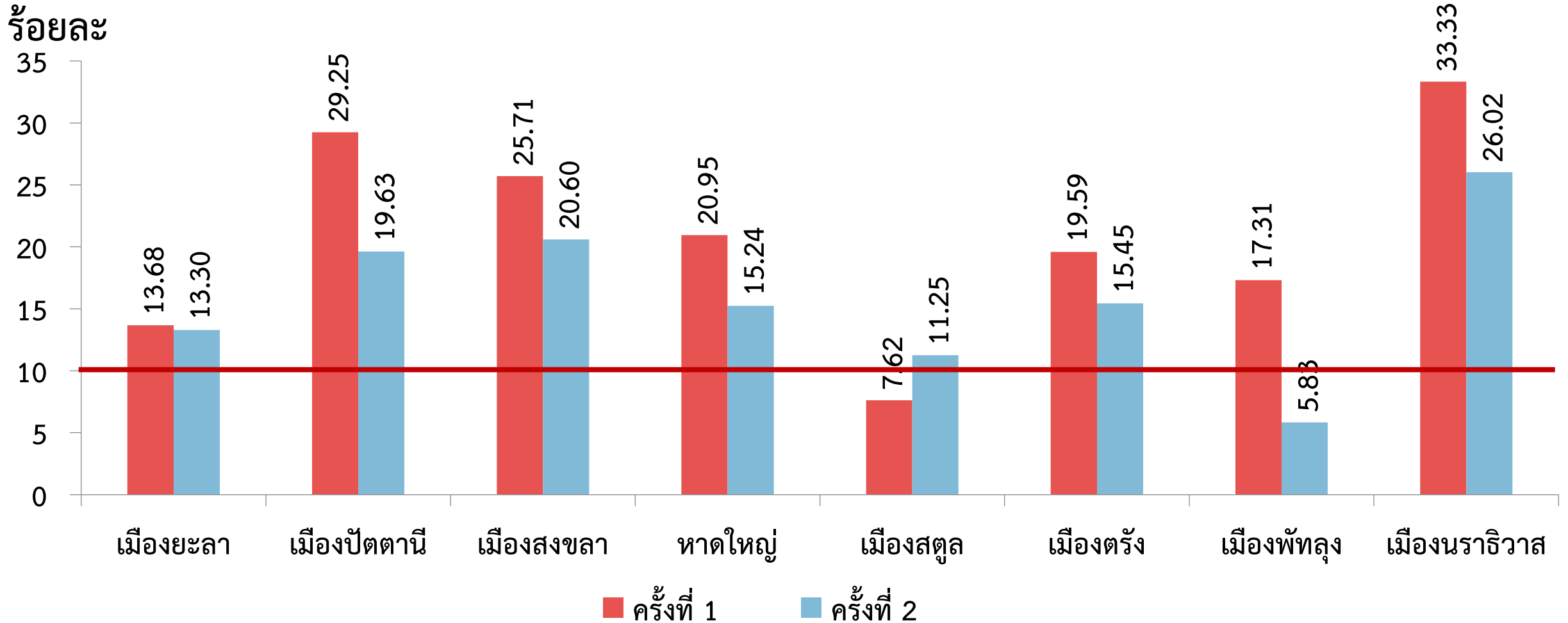


จังหวัดที่มีแนวโน้ม
เพิ่มขึ้น

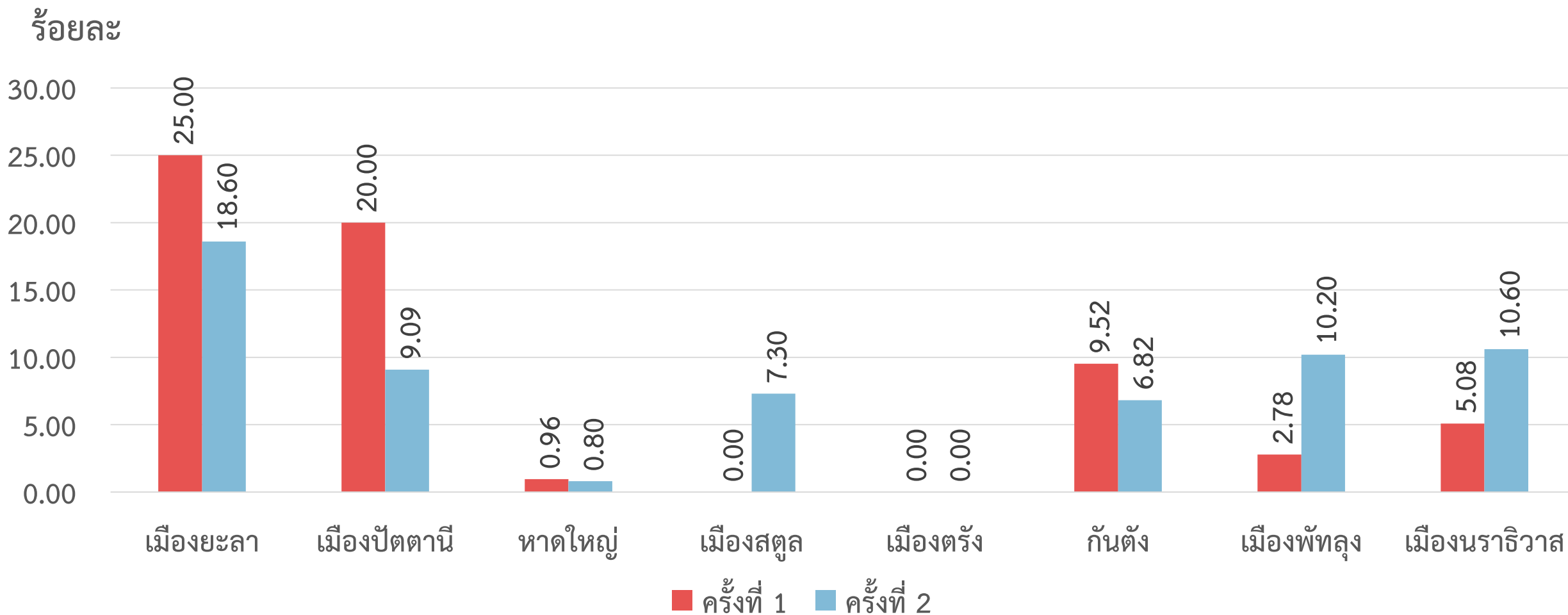


ปัจจัยเสี่ยงต่อการระบาดของโรค

ค่า HI ในชุมชน (ไม่เกิน 10)

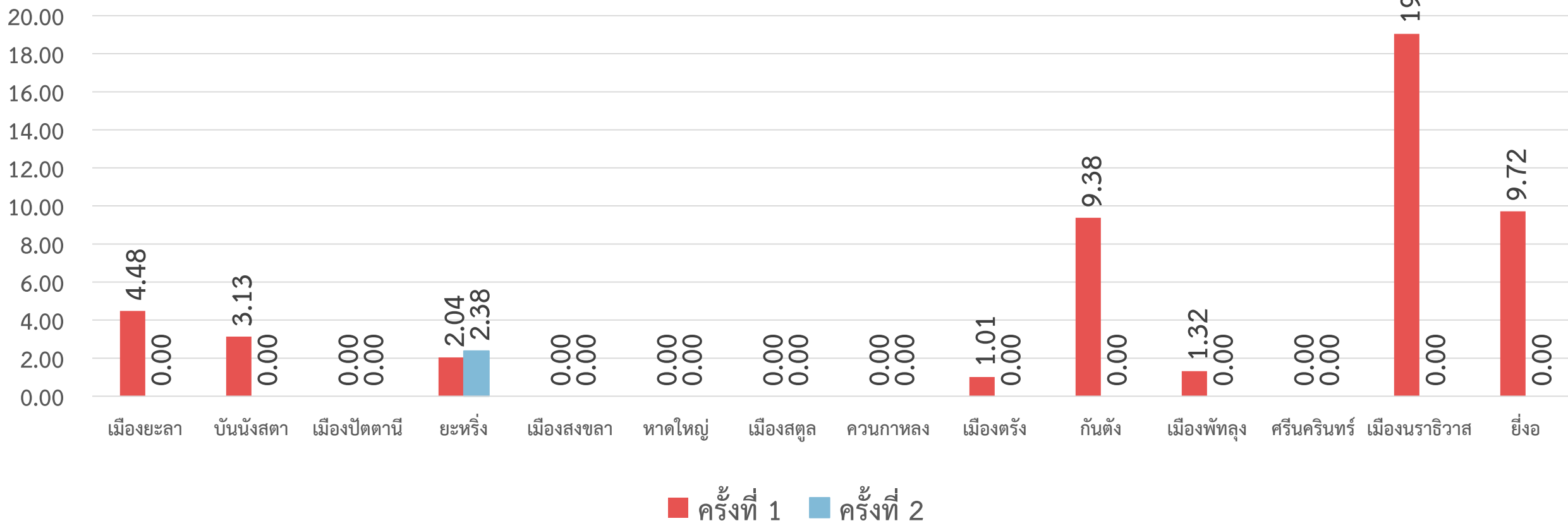


ค่า CI ในสถานศึกษา (ต้องเป็น 0)



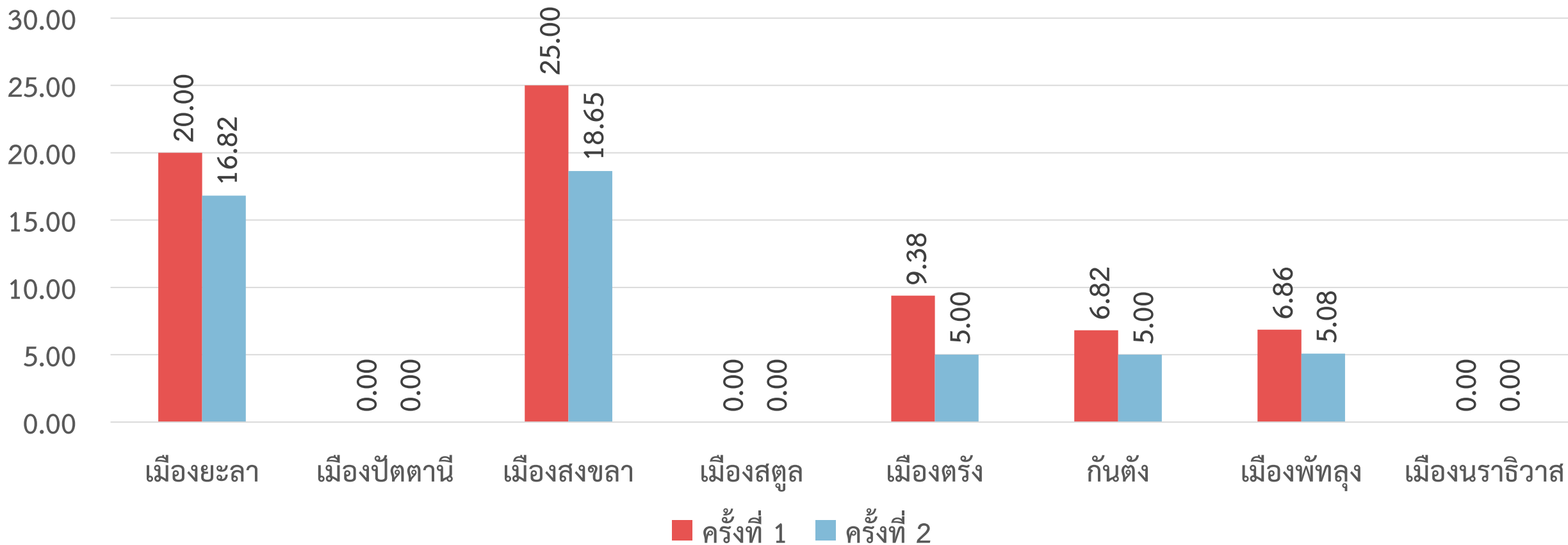
ค่า CI ในโรงพยาบาล (ต้องเป็น 0)

ร้อยละ



ค่า CI ในศาสนสถาน (ต้องเป็น 0)

ร้อยละ



Key container

ภาชนะสำคัญที่สำรวจพบลูกน้ำยุงลาย

ภาชนะไม่ใช้แล้ว



ส่วนใหญ่เป็น
ภาชนะ หรือสิ่งของ
ที่ตั้งอยู่รอบๆ
บริเวณบ้าน

จานรองกระถาง



พบทั้งในบ้าน
และนอกบ้าน หรือ
บริเวณสวนหย่อม

น้ำใช้



ภาชนะเก็บน้ำใช้
ทั้งในและนอกบ้าน

น้ำเลี้ยงสัตว์



ภาชนะที่ใส่น้ำไว้ให้
สัตว์เลี้ยง เช่น วัว
ไก่ นก สุนัข แมว

ขอบคุณมากครับ

จบการนำเสนอ