



แผนพัฒนาเขตสุขภาพที่ 12 ประจำปีงบประมาณ พ.ศ. 2563



นายแพทย์ชัยวัฒน์ พัฒนาพิศาลศักดิ์
ผู้อำนวยการสำนักงานเขตสุขภาพที่ 12



ยุทธศาสตร์ชาติ 20 ปี (พ.ศ.2561 – 2580)

นโยบายรัฐบาล ด้านสาธารณสุข

และนโยบายรัฐมนตรีว่าการกระทรวงสาธารณสุข

กรอบยุทธศาสตร์ชาติระยะ 20 ปี (พ.ศ. 2561 – 2580)

เพื่อให้บรรลุวิสัยทัศน์

“ประเทศมีความมั่นคง มั่งคั่ง ยั่งยืน
เป็นประเทศพัฒนาแล้ว ด้วยการพัฒนา

ตามปรัชญาเศรษฐกิจพอเพียง”

นำไปสู่การพัฒนาให้คนไทยมีความสุข

และตอบสนองต่อการบรรลุ

ซึ่งผลประโยชน์แห่งชาติ ในการที่จะพัฒนาคุณภาพชีวิต

สร้างรายได้ระดับสูง

เป็นประเทศพัฒนาแล้ว และสร้างความสุขของคนไทย

สังคมมีความมั่นคง เสมอภาคและเป็นธรรม ประเทศ

สามารถแข่งขันได้ในระบบเศรษฐกิจ



ยุทธศาสตร์ที่ 3 ด้านการพัฒนา และเสริมสร้างศักยภาพทรัพยากรมนุษย์

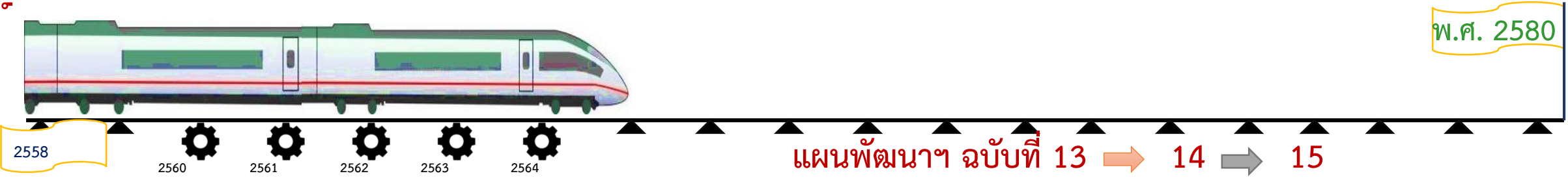
เป้าหมายการพัฒนาที่สำคัญเพื่อพัฒนาคนในทุกมิติและในทุกช่วงวัยให้เป็นคนดี เก่ง และมีคุณภาพ

- การพัฒนาศักยภาพคนตลอดช่วงชีวิต มุ่งเน้นการพัฒนาคนเชิงคุณภาพ ในทุกช่วงวัย
- การเสริมสร้างให้คนไทยมีสุขภาวะที่ดี ครอบคลุมทั้งด้านกาย ใจ สติปัญญา และสังคม โดย
 - (๑) การสร้างความรอบรู้ด้านสุขภาวะ
 - (๒) การป้องกันและ ควบคุมปัจจัยเสี่ยงที่คุกคามสุขภาวะ
 - (๓) การสร้างสภาพแวดล้อมที่เอื้อต่อการมีสุขภาวะที่ดี
 - (๔) การพัฒนาระบบบริการสุขภาพที่ทันสมัยสนับสนุนการสร้างสุขภาวะที่ดี
 - (๕) การส่งเสริมให้ชุมชนเป็นฐานในการสร้างสุขภาวะที่ดีในทุกพื้นที่

ความเชื่อมโยงระหว่างยุทธศาสตร์ชาติระยะ 20 ปี กับแผนพัฒนาฯ ฉบับที่ 12

ยุทธศาสตร์ชาติ 20 ปี

กรม. มีมติเมื่อวันที่ 22 ธ.ค. 2558 เห็นชอบทิศทางและกรอบยุทธศาสตร์ของแผนพัฒนาฯ ฉบับที่ 12 (พ.ศ.2560 - 2564) ตามที่สำนักงานฯ เสนอ โดยมีความเห็นเพิ่มเติมว่าแผนพัฒนาฯ ฉบับที่ 12 ต้องมีความสอดคล้องกับยุทธศาสตร์ชาติ 20 ปี และมีการแปลงยุทธศาสตร์ชาติดังกล่าวเป็นแผนงาน/โครงการ ในช่วง 5 ปี โดยระบุแผนปฏิบัติการ และกำหนดตัวชี้วัดความสำเร็จที่เป็นรูปธรรม รวมทั้งให้มีการประเมินผลของการดำเนินงานในรอบ 1 ปี และ 5 ปี



แผนพัฒนาฯ ฉบับที่ 12 (พ.ศ.2560 - 2564)

แผนพัฒนาฯ ฉบับที่ 12 จะสอดคล้องกับกรอบยุทธศาสตร์ชาติระยะยาว 20 ปี ในลักษณะของการถ่ายทอดยุทธศาสตร์ระยะยาวลงสู่การปฏิบัติในช่วงเวลา 5 ปี

แผนพัฒนาเศรษฐกิจและสังคมแห่งชาติ ฉบับที่ 12 (พ.ศ. 2560 - 2564)

ยุทธศาสตร์ชาติ 20 ปี (พ.ศ.2561-2580)

พ.ศ.2580



2558 แผนฯ 12 (พ.ศ. 2560- 2564)

แผนพัฒนา ฉบับที่ 13 → 14 → 15

วิสัยทัศน์ “มั่นคง มั่งคั่ง ยั่งยืน”
 วิสัยทัศน์ภายใต้ยุทธศาสตร์ชาติ 20 ปี เป็นกรอบวิสัยทัศน์แผนพัฒนา ฉบับที่ 12 ควบคู่กับกรอบเป้าหมายที่ยั่งยืน (SDGs)

10 ยุทธศาสตร์การพัฒนา

6 เป้าหมายสำคัญ

- คนไทยมีคุณลักษณะ เป็นคนไทยที่สมบูรณ์
- ทุนทางธรรมชาติและคุณภาพสิ่งแวดล้อม สามารถสนับสนุนการเติบโตที่เป็นมิตรกับสิ่งแวดล้อมมีความมั่นคงทางอาหาร พลังงาน และน้ำ
- ความเหลื่อมล้ำ ทางด้านรายได้และความยากจนลดลง
- มีความมั่นคงในเอกราชและอธิปไตย สังคมปลอดภัย สามัคคี สร้างภาพลักษณ์ที่ดี และเพิ่มความเชื่อมั่นของนานาชาติต่อไทย
- ระบบเศรษฐกิจมีความเข้มแข็งและแข่งขันได้
- มีระบบบริหารจัดการภาครัฐที่มีประสิทธิภาพ ทันสมัย โปร่งใส ตรวจสอบได้ กระจายอำนาจและมีส่วนร่วมจากประชาชน

<p> ยุทธศาสตร์ 1 การเสริมสร้างและพัฒนาศักยภาพทุนมนุษย์</p> <p> สังคม</p>	<p> ทรัพยากรธรรมชาติ</p> <p>สิ่งแวดล้อม</p>	<p>ยุทธศาสตร์ 4 การเติบโตที่เป็นมิตรกับสิ่งแวดล้อมเพื่อการพัฒนาอย่างยั่งยืน</p> <p> สิ่งแวดล้อม</p>
<p>ยุทธศาสตร์ 2 การสร้างความเป็นธรรมลดความเหลื่อมล้ำในสังคม</p> <p> สังคม</p>	<p> เศรษฐกิจ</p>	<p> ความมั่นคง และยั่งยืน</p>
<p>ยุทธศาสตร์ 3 การสร้างการแข่งขันทางเศรษฐกิจและแข่งขันได้อย่างยั่งยืน</p> <p> สังคม</p>	<p> ปัจจัยสนับสนุน</p>	<p> พื้นที่ภาค และเมือง</p>
<p>ยุทธศาสตร์ 10 ความร่วมมือระหว่างประเทศเพื่อการพัฒนา</p>	<p> วิทยาศาสตร์ เทคโนโลยี วิจัย และนวัตกรรม</p>	<p> ยุทธศาสตร์ 6 การบริหารจัดการในภาครัฐ การป้องกัน การทุจริตประพฤติมิชอบและธรรมาภิบาลในสังคมไทย</p>
<p>ยุทธศาสตร์ 7 การพัฒนาโครงสร้างพื้นฐานและระบบโลจิสติกส์</p>	<p> การบริหารจัดการ ภาครัฐ</p>	<p>ยุทธศาสตร์ 9 การพัฒนาภาค เมือง และพื้นที่เศรษฐกิจ</p> <p> เศรษฐกิจ</p>

กรอบหลักการของแผนพัฒนาฯ ฉบับที่ 12

ปรับรากฐานเพื่อ
เป็นคานงัดสู่การต่อ
ยอดการพัฒนา

- ยึดหลัก “ปรัชญาของเศรษฐกิจพอเพียง” อย่างต่อเนื่องจากแผนพัฒนาฯ ฉบับที่ 9-11



- คนไทยให้เป็นพลังสำคัญในการพัฒนาประเทศ โดยมีลักษณะสำคัญ 5 ประการ ได้แก่ มีความเชี่ยวชาญเฉพาะด้าน มีทักษะในการคิดเชิงสังเคราะห์ มีความคิดสร้างสรรค์ มีความเคารพในความแตกต่าง และมีจุดยืนทางจริยธรรม



- มีการพัฒนาเชิงบูรณาการระหว่างหน่วยงานที่ยึดพื้นที่เป็นหลัก
- ปรับปรุงกฎหมายและกฎระเบียบต่างๆ ให้เอื้อต่อการขับเคลื่อนการพัฒนาในระดับ

- ชุมชน ภาคประชาสังคม ภาคเอกชนและภาครัฐ ร่วมกันพัฒนาประเทศบนหลักการ ร่วมคิด ร่วมทำ ร่วมรับผิดชอบ และร่วมรับผลประโยชน์จากการพัฒนา

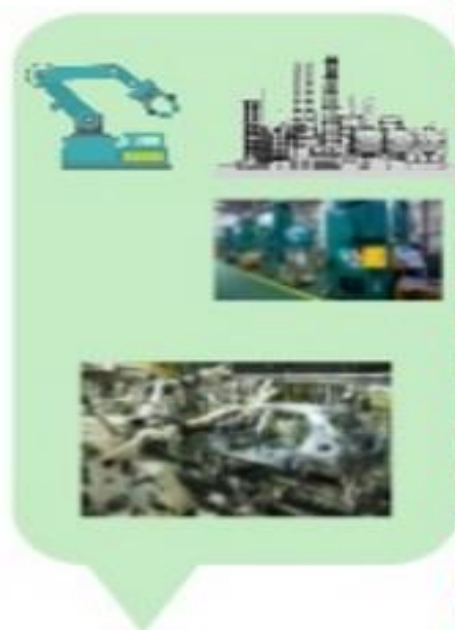
ที่มาภาพ: <http://www.kmart.com.au/>

บริบทความท้าทายของไทย



Thailand 4.0

(Smart Industry + Smart City + Smart People)



Thailand
1.0

Thailand
2.0

Thailand
3.0

Thailand 4.0

Agriculture

Light
Industry
Low wages

Heavy
Industry
Advanced
Machine

Creativity + Innovation
Smart Thailand

เป้าหมายการพัฒนาที่ยั่งยืน (Sustainable Development Goals)

“เปลี่ยนโลกของเรา : วาระ2030 เพื่อการพัฒนาที่ยั่งยืน”

ประกอบด้วย 17 เป้าหมาย (Goals) และ 169 เป้าประสงค์ (Targets)

MDGs 2000-2015



เป้าหมายการพัฒนาที่ยั่งยืน

• SDGs เป็นการสานต่อภารกิจที่ยังไม่บรรลุผลสำเร็จภายใต้เป้าหมายการพัฒนาแห่งสหัสวรรษ (MDGs) และเน้นการพัฒนาที่สมดุลระหว่าง เศรษฐกิจ สังคม และสิ่งแวดล้อม

SDGs 2016-2030



การประชุมสหประชาชาติระดับผู้นำเพื่อรับรองวาระการพัฒนาภายหลังปี ค.ศ. 2015 เมื่อ 25-27 ก.ย. 2558 ณ สหประชาชาติ นครนิวยอร์ก รับรองเอกสารว่าด้วยการปฏิรูปโลกของเรา: วาระแห่งปี ค.ศ. 2030 เพื่อการพัฒนาที่ยั่งยืน

"Transforming Our World: The 2030 Agenda for Sustainable Development"

พันธะสัญญาทางการเมืองในระดับผู้นำเพื่อกำหนดทิศทาง การพัฒนาที่ยั่งยืนของโลก ในอีก 15 ปีข้างหน้า

ยืนยันเจตนารมณ์ทางการเมืองของ ประเทศสมาชิกในการแก้ไข ปัญหา ความยากจนและขจัดความเหลื่อมล้ำในทุกมิติและรูปแบบ และบรรลุวาระการพัฒนาที่ยั่งยืน

สานต่อภารกิจที่ยังไม่บรรลุผลสำเร็จภายใต้เป้าหมายการพัฒนาแห่งสหัสวรรษ (MDGs) กำหนด 17 เป้าหมาย และ 169 เป้าประสงค์ ครอบคลุมด้านเศรษฐกิจ สังคม สิ่งแวดล้อม

นโยบายหลัก 12 ประการ

2. การสร้างความมั่นคงและความปลอดภัยของประเทศ และความสงบสุขของประเทศ

- แก้ไขปัญหาเสถียรภาพอย่างจริงจังทั้งระบบ

4. การสร้างบทบาทของไทยในเวทีโลก ในเป้าหมายที่ 3 Good Health and Well-being

5. การพัฒนาเศรษฐกิจและความสามารถในการแข่งขันของไทย

- การบริหารจัดการของเสียอุตสาหกรรม
- การท่องเที่ยวเชิงสุขภาพ
- พัฒนาคุณภาพและมาตรฐานธุรกิจบริการที่เกี่ยวข้องกับการท่องเที่ยว อาทิ ธุรกิจสปาและแพทย์แผนไทย

ผลิตภัณธ์ยาและสมุนไพรไทย

- สนับสนุนการเพิ่มขีดความสามารถในการแข่งขันทางเศรษฐกิจสนับสนุนนโยบายด้านการบริการสาธารณสุข
- การทบทวนกฎหมายเพื่อยกระดับมาตรฐานด้านความปลอดภัยไซเบอร์ การคุ้มครองผู้บริโภค

6. การพัฒนาพื้นที่เศรษฐกิจและการกระจายความเจริญสู่ภูมิภาค

- พัฒนาเขตพัฒนาพิเศษภาคตะวันออกอย่างต่อเนื่อง (ศูนย์กลางทางการแพทย์ของเอเชีย)

8. การปฏิรูปกระบวนการเรียนรู้และการพัฒนาศักยภาพของคนไทยทุกช่วงวัย

- ส่งเสริมการพัฒนาเด็กปฐมวัย (จัดให้มีระบบพัฒนาเด็กแรกเกิดอย่างต่อเนื่องจนถึงเด็กวัยเรียนให้มีโอกาสพัฒนาตามศักยภาพ)

- ส่งเสริมการวิจัยและพัฒนานวัตกรรมเพื่อขจัดความเหลื่อมล้ำและความยากจน

9. การพัฒนาระบบสาธารณสุขและหลักประกันทางสังคม

- พัฒนาระบบบริการสาธารณสุข แพทย์สมัยใหม่ และแพทย์แผนไทย
- ส่งเสริมการป้องกัน และควบคุมปัจจัยเสี่ยงต่อสุขภาพ
- พัฒนาและยกระดับความรู้อาสาสมัครสาธารณสุขประจำหมู่บ้าน (อสม.)
- สร้างหลักประกันทางสังคมที่ครอบคลุมด้านการศึกษา สุขภาพการมีงานทำ ที่เหมาะสมกับประชากรทุกกลุ่ม



นโยบายเร่งด่วน 12 เรื่อง

2. การปรับปรุงระบบสวัสดิการและพัฒนาคุณภาพชีวิตของประชาชน

- เร่งรัดการพัฒนาระบบบริการสุขภาพ เพื่อลดความเหลื่อมล้ำของคุณภาพการบริการในแต่ละระบบ ลดภาระการเดินทางไปสถานพยาบาลของประชาชน และลดความแออัดในโรงพยาบาลขนาดใหญ่ พัฒนาโรงพยาบาลส่งเสริมสุขภาพตำบล อาสาสมัครสาธารณสุขประจำหมู่บ้าน (อสม.) ระบบการแพทย์ทางไกลและภูมิปัญญาแพทย์แผนไทย

4. การให้ความช่วยเหลือเกษตรกรและพัฒนานวัตกรรม

- เร่งศึกษาวิจัยและพัฒนาเทคโนโลยีการใช้กัญชา กัญชง และพืชสมุนไพรในทางการแพทย์ อุตสาหกรรมทางการแพทย์ และผลิตภัณฑ์อื่น ๆ เพื่อสร้างโอกาสทางเศรษฐกิจและการสร้างรายได้ของประชาชน

9. การแก้ไขปัญหาเสถียรภาพและสร้างความสงบสุขในพื้นที่ชายแดนภาคใต้

- ฟื้นฟูดูแลรักษาผู้เสพผ่านกระบวนการทางสาธารณสุข

นโยบายรัฐมนตรีว่าการกระทรวงสาธารณสุข

พัฒนางานสาธารณสุขตามแนวพระราชดำริ
และโครงการเฉลิมพระเกียรติ



ให้ประชาชนมีสุขภาพแข็งแรงทั้งกาย ใจ
และมีความมั่นคงทางสุขภาพ

- ส่งเสริมความรอบรู้ด้านสุขภาพการออกกำลังกาย ใช้ชุมชนเป็นฐาน
- พัฒนาเด็กไทยให้มีคุณภาพอย่างต่อเนื่องตั้งแต่ในครรภ์
- จัดการดูแลระยะยาวรองรับสังคมสูงวัย อย่างเป็นระบบ
- จัดการภัยคุกคามความมั่นคงทางสุขภาพ
อย่างครบวงจรและบูรณาการ

ผลักดันการพัฒนาเทคโนโลยีและนวัตกรรม
ทางการแพทย์และสาธารณสุข

- ให้ประชาชนเข้าถึงการใช้กัญชาและสมุนไพร
ทางการแพทย์ได้อย่างปลอดภัย
- ส่งเสริมนวัตกรรมและศูนย์ความเป็นเลิศ
ทางการแพทย์และสาธารณสุข

ให้ประชาชนได้รับบริการที่มีคุณภาพ ปลอดภัย
ลดความแออัด ลดเหลื่อมล้ำ ลดรอคอยและลดภาระค่าใช้จ่าย

- เพิ่มศักยภาพหน่วยบริการทุกระดับจัดระบบการแพทย์ปฐมภูมิ
อย่างทั่วถึง พัฒนาห้องฉุกเฉินให้มีประสิทธิภาพ
- พัฒนาและยกระดับความรู้ อสม. ให้เป็นหมอประจำบ้าน
- ใช้ Telemedicine ระบบคิว ระบบส่งต่อ ระบบงานบริการ
เชื่อมโยงเป็น Big Data เพื่อเพิ่มประสิทธิภาพการบริการ

เพิ่มประสิทธิภาพการบริหารจัดการ

- ยึดหลักธรรมาภิบาลและความโปร่งใส
กระจายอำนาจให้เขตสุขภาพ
- ผู้บริหารทุกระดับต้องให้ความสำคัญ
ในการสร้างขวัญกำลังใจบุคลากร



แผนยุทธศาสตร์ชาติ 20 ปี ด้านสาธารณสุข



Vision

เป็นองค์กรหลักด้านสุขภาพ
ที่รวมพลังสังคมเพื่อ
ประชาชนสุขภาพดี



Mission

พัฒนาและอภิบาล
ระบบสุขภาพอย่างมีส่วนร่วม
และยั่งยืน



Goals

ประชาชนสุขภาพดี
เจ้าหน้าที่มีความสุข
ระบบสุขภาพยั่งยืน





นโยบายเร่งรัดของผู้บริหารกระทรวงสาธารณสุข ปีงบประมาณ พ.ศ. 2563


1 สุขภาพทุกกลุ่มวัย

- แม่และเด็ก
- ผู้สูงอายุ
- Health Literacy


4 พัฒนาระบบสุขภาพปฐมภูมิ

- อสม. เป็นหมอครอบครัว
- ทีม PCC พชอ.
- รพ.สต. ติดดาว

โครงการพระราชดำริ




2 การควบคุมป้องกันวัณโรค



5 ลดแออัด ลดรอคอยในโรงพยาบาล

- จัดระบบบริการเพื่อลดความแออัด
- ห้องฉุกเฉินคุณภาพ

7 การเข้าถึงกัญชาทางการแพทย์




9 องค์กรคุณภาพ

- HA
- PMQA
- องค์กรแห่งความสุข




3 จัดการภัยคุกคามความมั่นคงทางสุขภาพ

- การยุติการใช้สารเคมีทางการแพทย์ที่อันตรายต่อสุขภาพ
- ใช้ยาอย่างสมเหตุผล/จัดการเชื้อดื้อยา(RDU & AMR)




6 Fast Track

- Stroke
- STEMI



8 นวัตกรรมทางการแพทย์เพื่อเศรษฐกิจ

- สมุนไพรรักษาโรค การนวดไทย และการท่องเที่ยวเชิงสุขภาพเสริมเศรษฐกิจ



10 นวัตกรรมการบริหารจัดการของเขตสุขภาพ (Initiative Management)





ยุทธศาสตร์ความเป็นเลิศ 4

ด้าน
Excellences



15 แผนงาน 41 โครงการ

1 ยุทธศาสตร์ด้านส่งเสริมสุขภาพ ป้องกันโรค และคุ้มครองผู้บริโภคเป็นเลิศ (Promotion Prevention & Protection Excellence)

แผนงานที่ 1 : การพัฒนาคุณภาพชีวิตคนไทยทุกกลุ่มวัย (ด้านสุขภาพ)

- 1) โครงการพัฒนาและสร้างศักยภาพคนไทยทุกกลุ่มวัย
- 2) โครงการพัฒนาความรู้ด้านสุขภาพของประชากร

แผนงานที่ 2 : การพัฒนาคุณภาพชีวิตระดับอำเภอ

- 1) โครงการการพัฒนาคุณภาพชีวิตระดับอำเภอ (พชอ.)

แผนงานที่ 3 : การป้องกันควบคุมโรคและลดปัจจัยเสี่ยงด้านสุขภาพ

- 1) โครงการพัฒนาระบบการตอบโต้ภาวะฉุกเฉินและภัยสุขภาพ
- 2) โครงการควบคุมโรคและภัยสุขภาพ
- 3) โครงการคุ้มครองผู้บริโภคด้านผลิตภัณฑ์สุขภาพและบริการสุขภาพ

แผนงานที่ 4 : การบริหารจัดการสิ่งแวดล้อม

- 1) โครงการบริหารจัดการสิ่งแวดล้อม



2 ยุทธศาสตร์ด้านบริการเป็นเลิศ (Service Excellence)

แผนงานที่ 5 : การพัฒนาระบบการแพทย์ปฐมภูมิ

- 1) โครงการพัฒนาระบบบริการแพทย์ปฐมภูมิ
- 2) โครงการพัฒนาเครือข่ายกำลังคนด้านสุขภาพ และ อสม.

แผนงานที่ 6 : การพัฒนาระบบบริการสุขภาพ (Service Plan)

- 1) โครงการพัฒนาระบบบริการสุขภาพ สาขาโรคไม่ติดต่อเรื้อรัง
- 2) โครงการพัฒนาระบบบริการโรคติดต่อ โรคอุบัติใหม่ และโรคอุบัติซ้ำ
- 3) โครงการป้องกันและควบคุมการดื้อยาต้านจุลชีพและการใช้ยาอย่างสมเหตุสมผล
- 4) โครงการพัฒนาศูนย์ความเป็นเลิศทางการแพทย์
- 5) โครงการพัฒนาระบบบริการสุขภาพ สาขาทารกแรกเกิด
- 6) โครงการการดูแลผู้ป่วยระยะท้ายแบบประคับประคองและการดูแลผู้ป่วยกึ่งเฉียบพลัน
- 7) โครงการพัฒนาระบบบริการการแพทย์แผนไทยฯ
- 8) โครงการพัฒนาระบบบริการสุขภาพ สาขาสุขภาพจิตและจิตเวช
- 9) โครงการพัฒนาระบบบริการสุขภาพ 5 สาขาหลัก
- 10) โครงการพัฒนาระบบบริการสุขภาพ สาขาโรคหัวใจ
- 11) โครงการพัฒนาระบบบริการสุขภาพ สาขาโรคมะเร็ง
- 12) โครงการพัฒนาระบบบริการสุขภาพ สาขาโรคไต
- 13) โครงการพัฒนาระบบบริการสุขภาพ สาขาจักษุวิทยา
- 14) โครงการพัฒนาระบบบริการสุขภาพ สาขาปลูกถ่ายอวัยวะ
- 15) โครงการพัฒนาระบบบริการบำบัดรักษาผู้ป่วยยาเสพติด
- 16) โครงการการบริการขั้นกลางระยะกลาง (intermediate care; IMC)
- 17) โครงการพัฒนาระบบบริการ one day surgery
- 18) โครงการกัญชาทางการแพทย์

แผนงานที่ 7 : การพัฒนาระบบบริการการแพทย์ฉุกเฉินครบวงจรและระบบการส่งต่อ

- 1) โครงการพัฒนาระบบบริการการแพทย์ฉุกเฉินครบวงจรและระบบการส่งต่อ

แผนงานที่ 8 : การพัฒนาตามโครงการพระราชดำริ โครงการเฉลิมพระเกียรติ และพื้นที่เฉพาะ

- 1) โครงการพระราชดำริ โครงการเฉลิมพระเกียรติ และโครงการพื้นที่เฉพาะ

แผนงานที่ 9 : อุตสาหกรรมบริการแพทย์ครบวงจร การท่องเที่ยวเชิงสุขภาพ ความงาม และแพทย์แผนไทย

- 1) โครงการพัฒนาการท่องเที่ยวเชิงสุขภาพและการแพทย์



3 ยุทธศาสตร์บุคลากรเป็นเลิศ (People Excellence)

แผนงานที่ 10 : การพัฒนาระบบบริหารจัดการกำลังคนด้านสุขภาพ

- 1) โครงการผลิตและพัฒนากำลังคนด้านสุขภาพสู่ความเป็นมืออาชีพ
- 2) โครงการบริหารจัดการกำลังคนด้านสุขภาพ



4 ยุทธศาสตร์บริหารเป็นเลิศด้วยธรรมาภิบาล (Governance Excellence)

แผนงานที่ 11 : การพัฒนาระบบธรรมาภิบาลและองค์กรคุณภาพ

- 1) โครงการประเมินคุณธรรมความโปร่งใส
- 2) โครงการพัฒนางานองค์กรคุณภาพ
- 3) โครงการ Happy MOPH กระทรวงสาธารณสุข กระทรวงแห่งความสุข

แผนงานที่ 12 : การพัฒนาระบบข้อมูลสารสนเทศด้านสุขภาพ

- 1) โครงการพัฒนาระบบข้อมูลข่าวสารเทคโนโลยีสุขภาพแห่งชาติ
- 2) โครงการ Smart Hospital

แผนงานที่ 13 : การบริหารจัดการด้านการเงินการคลังสุขภาพ

- 1) โครงการลดความเหลื่อมล้ำของ 3 กองทุน
- 2) โครงการบริหารจัดการด้านการเงินการคลัง

แผนงานที่ 14 : การพัฒนางานวิจัยและนวัตกรรมด้านสุขภาพ

- 1) โครงการพัฒนางานวิจัย / นวัตกรรมผลิตภัณฑ์สุขภาพและเทคโนโลยีทางการแพทย์

แผนงานที่ 15 : การปรับโครงสร้างและการพัฒนากฎหมายด้านสุขภาพ

- 1) โครงการปรับโครงสร้างและพัฒนากฎหมายด้านสุขภาพ





ข้อมูลทั่วไป เขตสุขภาพที่ 12

Regional Health 12 Map

เขตสุขภาพที่ 1 มี 8 จังหวัด ได้แก่ เชียงใหม่ เชียงราย ลำพูน ลำปางแพร่ น่าน พะเยา และแม่ฮ่องสอน

เขตสุขภาพที่ 2 มี 5 จังหวัด ได้แก่ พิจิตร โลก เพชรบูรณ์ อุตรดิตถ์ ตาก และสุโขทัย

เขตสุขภาพที่ 8 มี 7 จังหวัด ได้แก่ อุตรธานี สกลนคร นครพนม เลย หนองบัวลำภู หนองคาย และบึงกาฬ

เขตสุขภาพที่ 3 มี 5 จังหวัด ได้แก่ นครสวรรค์ กำแพงเพชร พิจิตร อุทัยธานี และชัยนาท

เขตสุขภาพที่ 7 มี 4 จังหวัด ได้แก่ ขอนแก่น มหาสารคาม ร้อยเอ็ด และกาฬสินธุ์

เขตสุขภาพที่ 10 มี 5 จังหวัด ได้แก่ อุบลราชธานี ศรีสะเกษ ยโสธร อำนาจเจริญ และมุกดาหาร

เขตสุขภาพที่ 4 มี 8 จังหวัด ได้แก่ สิงห์บุรี ลพบุรี สระบุรี นนทบุรี พระนครศรีอยุธยา อ่างทอง ปทุมธานี และนครนายก

เขตสุขภาพที่ 9 มี 4 จังหวัด ได้แก่ นครราชสีมา ชัยภูมิ บุรีรัมย์ และสุรินทร์

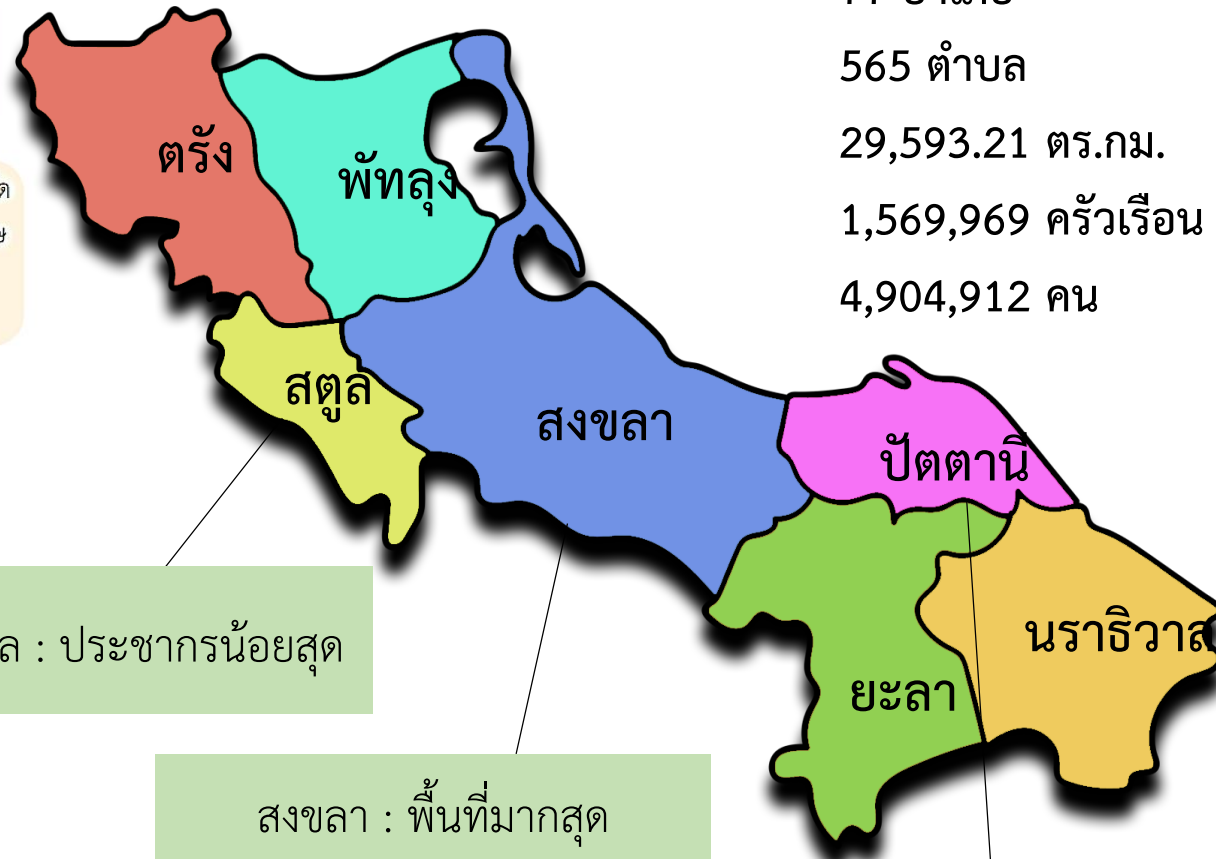
เขตสุขภาพที่ 5 มี 8 จังหวัด ได้แก่ ราชบุรี สุพรรณบุรี นครปฐม กาญจนบุรี สมุทรสงคราม สมุทรสาคร เพชรบุรี และประจวบคีรีขันธ์

เขตสุขภาพที่ 13 มี 1 จังหวัด ได้แก่ กรุงเทพมหานคร

เขตสุขภาพที่ 6 มี 8 จังหวัด ได้แก่ ชลบุรี ระยอง จันทบุรี ตราด สมุทรปราการ ฉะเชิงเทรา ปราจีนบุรี และสระแก้ว

เขตสุขภาพที่ 11 มี 7 จังหวัด ได้แก่ ชุมพร ระนอง สุราษฎร์ธานี นครศรีธรรมราช พังงา กระบี่ และภูเก็ต

เขตสุขภาพที่ 12



7 จังหวัด
77 อำเภอ
565 ตำบล
29,593.21 ตร.กม.
1,569,969 ครัวเรือน
4,904,912 คน

สตูล : ประชากรน้อยสุด

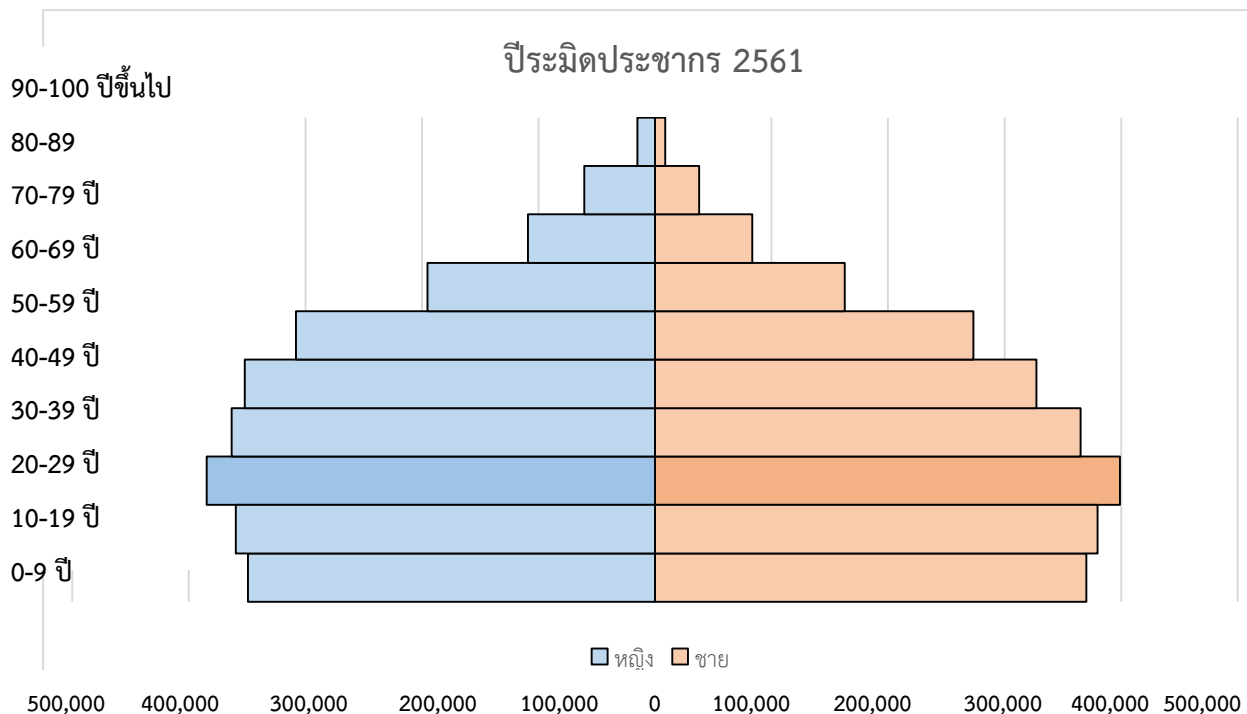
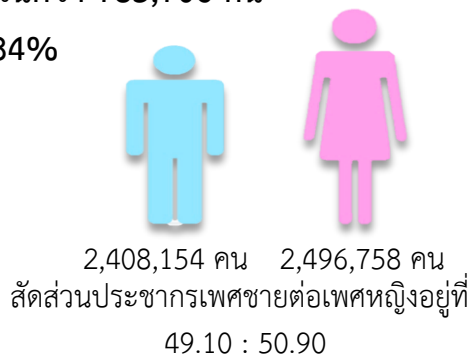
สงขลา : พื้นที่มากที่สุด
ประชากรมากที่สุด

ปัตตานี : พื้นที่น้อยสุด

ประชากรในเขตสุขภาพที่ 12



- เขตสุขภาพที่ 12 ประกอบด้วย 7 จังหวัด 77 อำเภอ พื้นที่รวมกว่า 29 ตร.กม.
- มีประชากรรวมทั้งสิ้น 4,904,912 คน
- ประชากรส่วนใหญ่มีช่วงอายุอยู่ระหว่าง 20 – 29 ปี จำนวนกว่า 783,706 คน
- ส่วนใหญ่นับถือศาสนาอิสลาม 52.94% ศาสนาพุทธ 45.84%
- จังหวัดสงขลา มีพื้นที่และมีประชากร มากที่สุด
- จังหวัดปัตตานี มีพื้นที่น้อยที่สุด
- จังหวัดสตูลมีประชากรน้อยที่สุด



จังหวัด	จำนวน อำเภอ	จำนวน ตำบล	จำนวน หมู่บ้าน	จำนวน เทศบาล	จำนวน อบต.	จำนวน หลังคาเรือน	จำนวน พื้นที่ (ตร.กม.)
ตรัง	10	87	723	22	77	223,740	4,917.52
พัทลุง	11	65	669	48	25	187,343	3,424.50
สตูล	7	36	279	7	34	100,936	2,807.52
สงขลา	16	127	1023	48	92	532,791	7,393.89
ปัตตานี	12	115	642	17	97	181,505	1,940.35
ยะลา	8	58	380	16	47	135,910	4,634.00
นราธิวาส	13	77	589	16	72	207,744	4,475.43
รวม	77	565	4,305	175	444	1,569,969	29,593.21

จังหวัด	ประชากร			การนับถือศาสนา		
	เพศชาย	เพศหญิง	รวม	พุทธ	อิสลาม	อื่นๆ
ตรัง	311,280	325,603	636,883	535,619	99,927	1,274
พัทลุง	253,684	267,489	521,173	457,798	63,062	313
สงขลา	682,852	721,045	1,403,897	894,423	465,532	43,942
สตูล	158,450	160,719	319,169	73,473	245,026	670
ปัตตานี	350,258	358,177	708,435	107,131	611,025	354
ยะลา	261,501	264,429	525,930	107,131	407,754	11,045
นราธิวาส	390,129	399,296	789,425	84,784	702,983	1,658
รวมประชากร	2,408,154	2,496,758	4,904,912	2,249,691	2,596,965	59,319
สัดส่วน	49.10	50.90	100.00	45.84	52.95	1.21

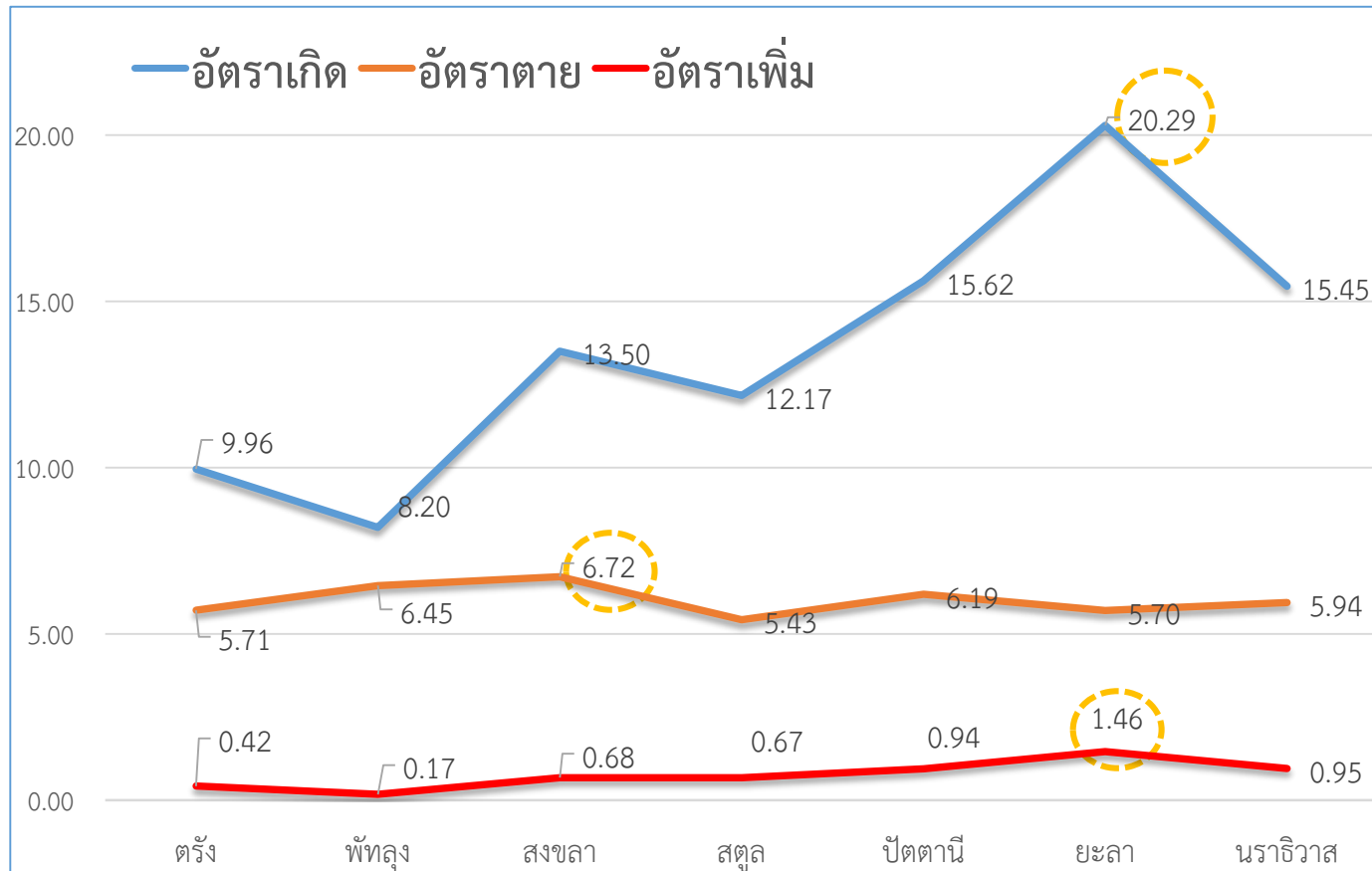
ที่มา : ระบบสถิติทางการทะเบียน กระทรวงมหาดไทย ธันวาคม 2561, ข้อมูลตรวจราชการจังหวัด รอบที่ 2/2561

สถิติชีพ ประชากรในเขตสุขภาพที่ 12



จังหวัดปัตตานีมีอัตราการตายต่อพันประชากรสูงสุดอยู่ที่ 7.11 และจังหวัดสตูลมีอัตราการตายต่อพันประชากรต่ำสุดอยู่ที่ 4.85

จังหวัดยะลามีอัตราเพิ่มต่อร้อยประชากรสูงสุดอยู่ที่ 1.54 และจังหวัดพัทลุงมีอัตราเพิ่มต่อร้อยประชากรต่ำสุดอยู่ที่ 0.21



จังหวัด	จำนวนทารกเกิดมีชีพ	จำนวนตาย	จำนวนประชากรเพิ่ม
ตรัง	6,341	3,637	2,704
พัทลุง	4,274	3,363	911
สตูล	3,883	1,733	2,150
สงขลา	18,946	9,438	9,508
ปัตตานี	11,065	4,385	6,680
ยะลา	10,671	3,000	7,671
นราธิวาส	12,200	4,693	7,507
รวม	67,380	30,249	37,131

ที่มา : ข้อมูลสถานะสุขภาพประชาชน จาก ข้อมูลตรวจราชการจังหวัด รอบที่ 2/2562



สถานะสุขภาพ ประชากรในเขตสุขภาพที่ 12



5 อันดับสาเหตุการป่วยผู้ป่วยใน เขต 12

1

ปอดบวม จำนวนผู้ป่วย 27650 คน



2

ภาวะแทรกซ้อนอื่นๆ ของการตั้งครรภ์ และการคลอด จำนวนผู้ป่วย 20,840 คน



3

โรคหลอดลมอักเสบ ถุงลมโป่งพองและปอดชนิดอุดกั้นแบบเรื้อรังอื่น จำนวนผู้ป่วย 15,681 คน



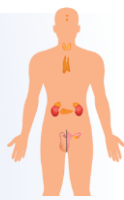
4

การดูแลมารดาที่มีปัญหาเกี่ยวกับการตั้งครรภ์ จำนวนผู้ป่วย 11,912 คน



5

ความผิดปกติเกี่ยวกับต่อมไร้ท่อ โภชนาการ และเมตาบอลิซึมอื่น ๆ จำนวนผู้ป่วย 8,650 คน



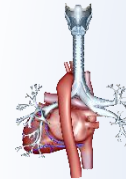
ที่มา : ข้อมูลสถานะสุขภาพประชาชน จากข้อมูลตรวจราชการจังหวัด รอบที่ 2/2562

5 อันดับสาเหตุการป่วยผู้ป่วยนอก เขต 12



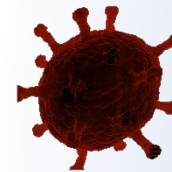
ความดันโลหิตสูง จำนวนผู้ป่วย 1,067,410 คน

1



การติดเชื้ของทางเดินหายใจส่วนบนแบบเฉียบพลัน จำนวนผู้ป่วย 885,969 คน

2



เนื้อเยื่อผิดปกติ จำนวนผู้ป่วย 556,135 คน

3



เบาหวาน จำนวนผู้ป่วย 438,405 คน

4

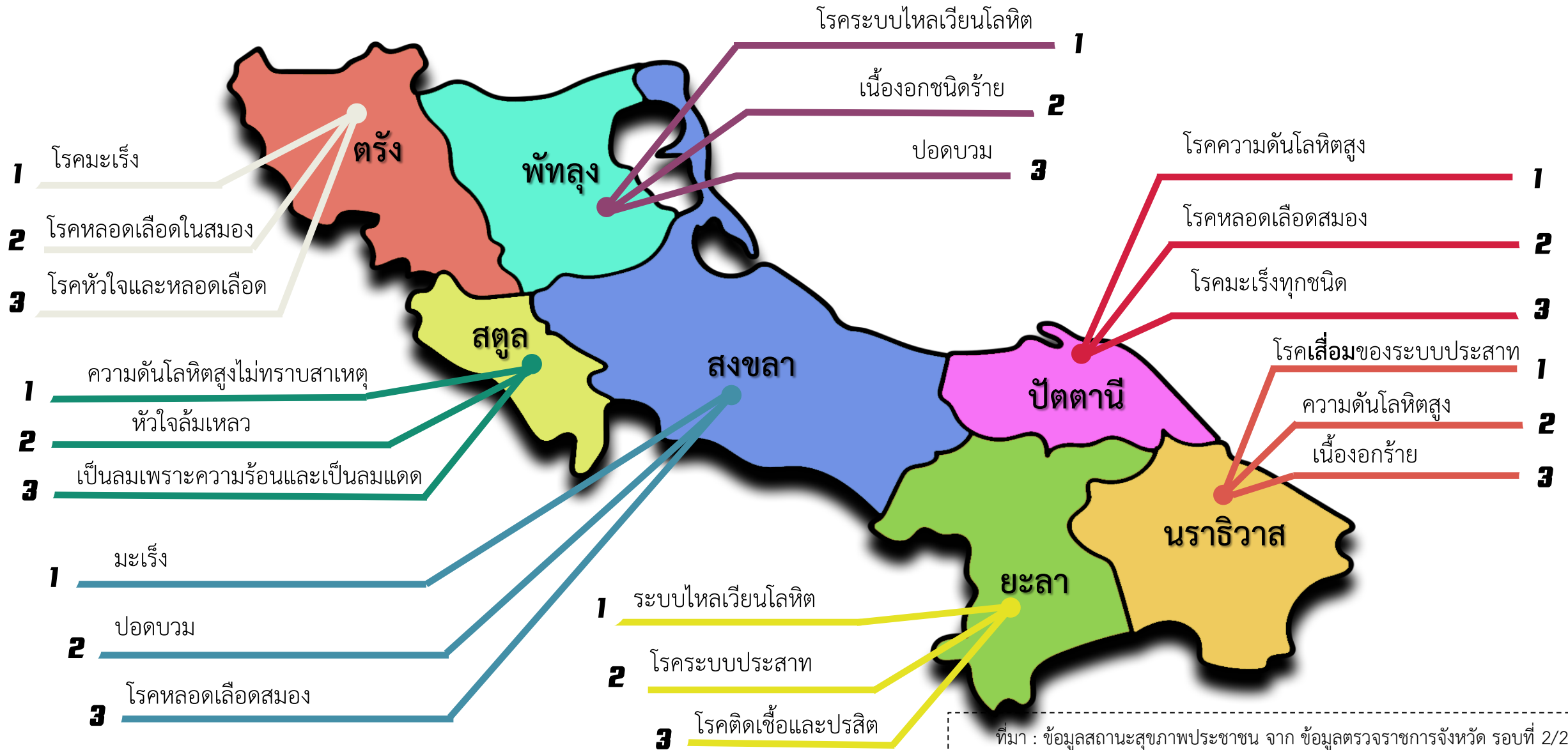


ความผิดปกติของฟันและโครงสร้าง จำนวนผู้ป่วย 437,707 คน

5



สาเหตุการตาย 3 อันดับแรก จำแนกรายโรค

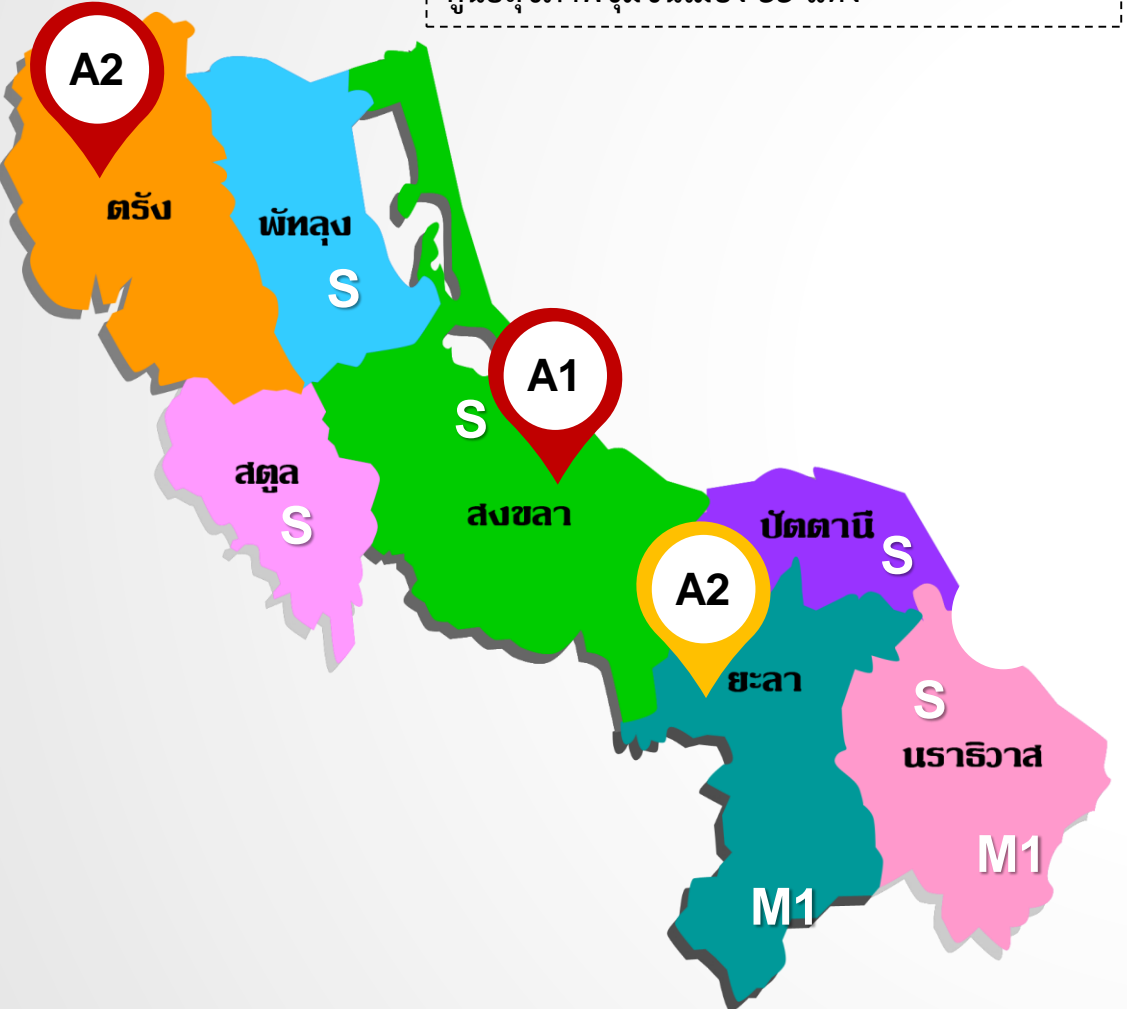


ที่มา : ข้อมูลสถานะสุขภาพประชาชน จาก ข้อมูลตรวจราชการจังหวัด รอบที่ 2/2562



สถานบริการในเขตสุขภาพที่ 12

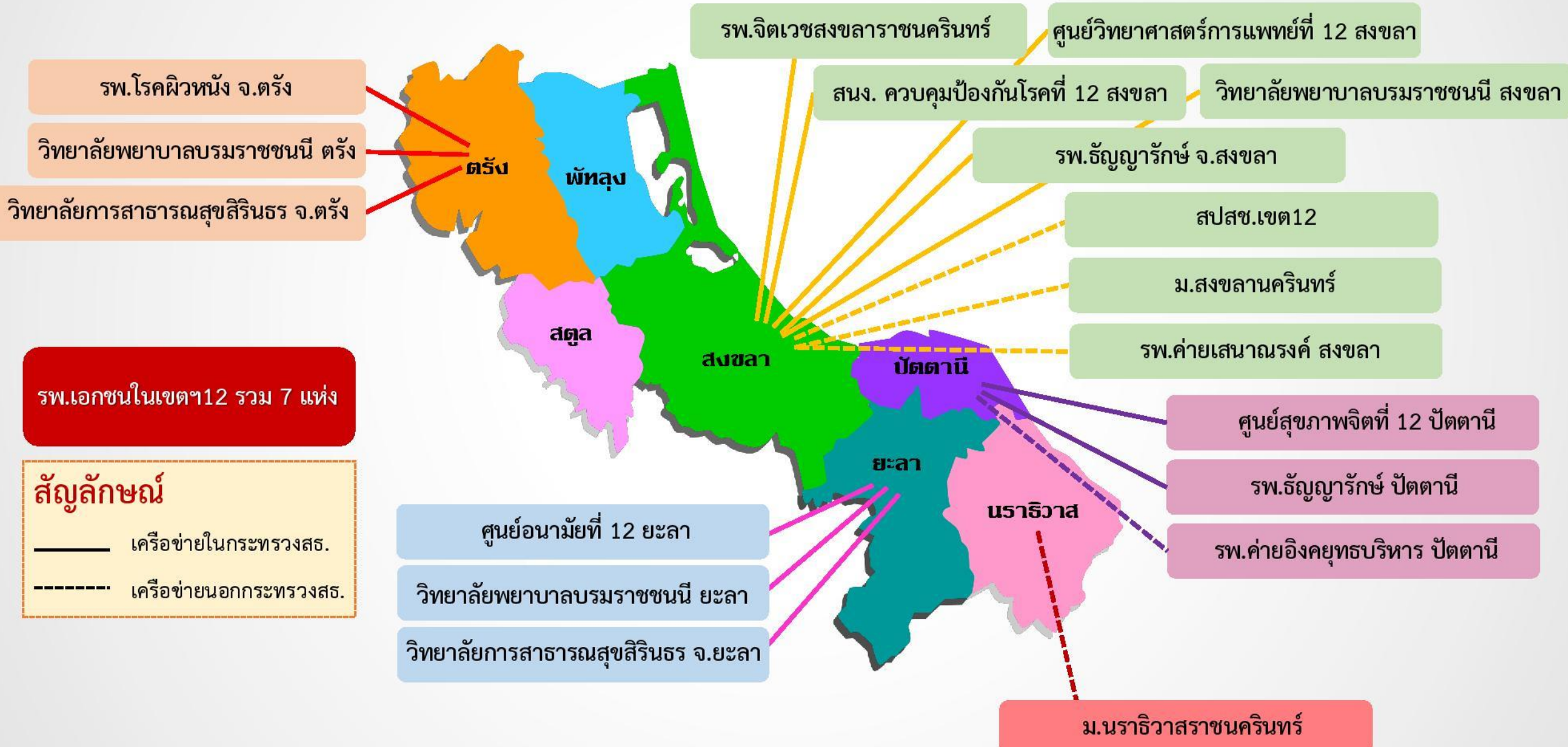
โรงพยาบาลสังกัดสำนักงานปลัดฯ จำนวน 78 แห่ง
 โรงพยาบาลส่งเสริมสุขภาพตำบล 799 แห่ง
 ศูนย์สุขภาพชุมชนเมือง 33 แห่ง



A=3	1. รพ.ตรัง	2. รพ.หาดใหญ่	3. รพ.ยะลา	
S=5	1. รพ.พัทลุง 3. รพ.สงขลา	2. รพ.สตูล 4. รพ.ปัตตานี	5. รพ.นราธิวาส	
M1=2	1. รพ.สุไหงโก-ลก จ.นราธิวาส 2. รพ.เบตง จ.ยะลา			
M2=4	1. รพ.ห้วยยอด จ.ตรัง 3. รพ.สมเด็จพระบรมราชินีนาถ ณ นาทวี จ.สงขลา		2. รพ.ควนขนุน จ.พัทลุง 4. รพ.สมเด็จพระยุพราชสายบุรี จ.ปัตตานี	
F1=10	1.รพ.ย่านตาขาว 4.รพ.ระโนด 7.รพ.รามัน	2. รพ.ตะโหมด 5. รพ.โคกโพธิ์ 8. รพ.ระแงะ	3. รพ. ละงู 6. รพ.สมเด็จพระยุพราชยะหา 9. รพ.ตากใบ 10. รพ.กันตัง	
F2=51	1.รพ.ศรีนครินทร์ฯ จ.พัทลุง 2. รพ.เขาชัยสน จ.พัทลุง 3. รพ.บางแก้ว จ.พัทลุง 4. รพ.ปากพะยูน จ.พัทลุง 5. รพ.ป่าบอน จ.พัทลุง 6. รพ.ป่าพะยอม จ.พัทลุง 7. รพ.ศรีบรรพต จ.พัทลุง 8. รพ.กงหรา จ.พัทลุง 9. รพ.รัชฎา จ.ตรัง 10. รพ.วิังวิเศษ จ.ตรัง 11. รพ.นาโยง จ.ตรัง	12. รพ.ปะเหลียน จ.ตรัง 13. รพ.สิเกา จ.ตรัง 14. รพ.สุคีริน จ.ตรัง 15. รพ.ศรีสาคร จ.นราธิวาส 16. รพ.แว้ง จ.นราธิวาส 17. รพ.เรือเสาะ จ.นราธิวาส 18.รพ.ยี่งอฯ จ.นราธิวาส 19. รพ.บาเจาะ จ.นราธิวาส 20. รพ.จะแนะ 21. รพ.สุไหงปาดี จ.นราธิวาส 22. รพ.เจาะไอร้อง จ.นราธิวาส 23. รพ.กะพ้อ จ.นราธิวาส 24. รพ.ทุ่งยางแดง จ.ปัตตานี 25. รพ.ปะนาเระ จ.ปัตตานี	26. รพ.มายอ จ.ปัตตานี 27. รพ.แม่ลาน จ.ปัตตานี 28. รพ.ไม้แก่น จ.ปัตตานี 29. รพ.ยะรัง จ.ปัตตานี 30. รพ.ยะหริ่ง จ.ปัตตานี 31. รพ.หนองจิก จ.ปัตตานี 32. รพ.บันนังสตา จ.ยะลา 33. รพ.ธารโต จ.ยะลา 34. รพ.กาบัง จ.ยะลา 35. รพ.กรงปินัง จ.ยะลา 36. รพ.บางกล่ำ จ.สงขลา 37. รพ.สิงหนคร จ.สงขลา 38. รพ.สะบ้าย้อย จ.สงขลา 39. รพ.สะเดา จ.สงขลา	40. รพ.สทิงพระ จ.สงขลา 41.รพ.ป่าดงเบขาร์ จ.สงขลา 42.รพ.นาหม่อม จ.สงขลา 43.รพ.เทพา จ.สงขลา 44.รพ.จะนะ จ.สงขลา 45.รพ.ควนเนียง จ.สงขลา 46.รพ.คลองหอยโข่ง จ.สงขลา 47.รพ.กระแสสินธุ์ จ.สงขลา 48.รพ.รัตภูมิ จ.สงขลา 49.รพ.ควนกาหลง จ.สงขลา 50.รพ.ควนโดน จ.สงขลา 51.รพ.ท่าแพ จ.สงขลา 52.รพ.ทุ่งหว้า จ.สงขลา 53.รพ.มะนัง จ.สงขลา
F3=1	1. รพ.หาดสำราญเฉลิมพระเกียรติ 80 พรรษา จ.ตรัง			

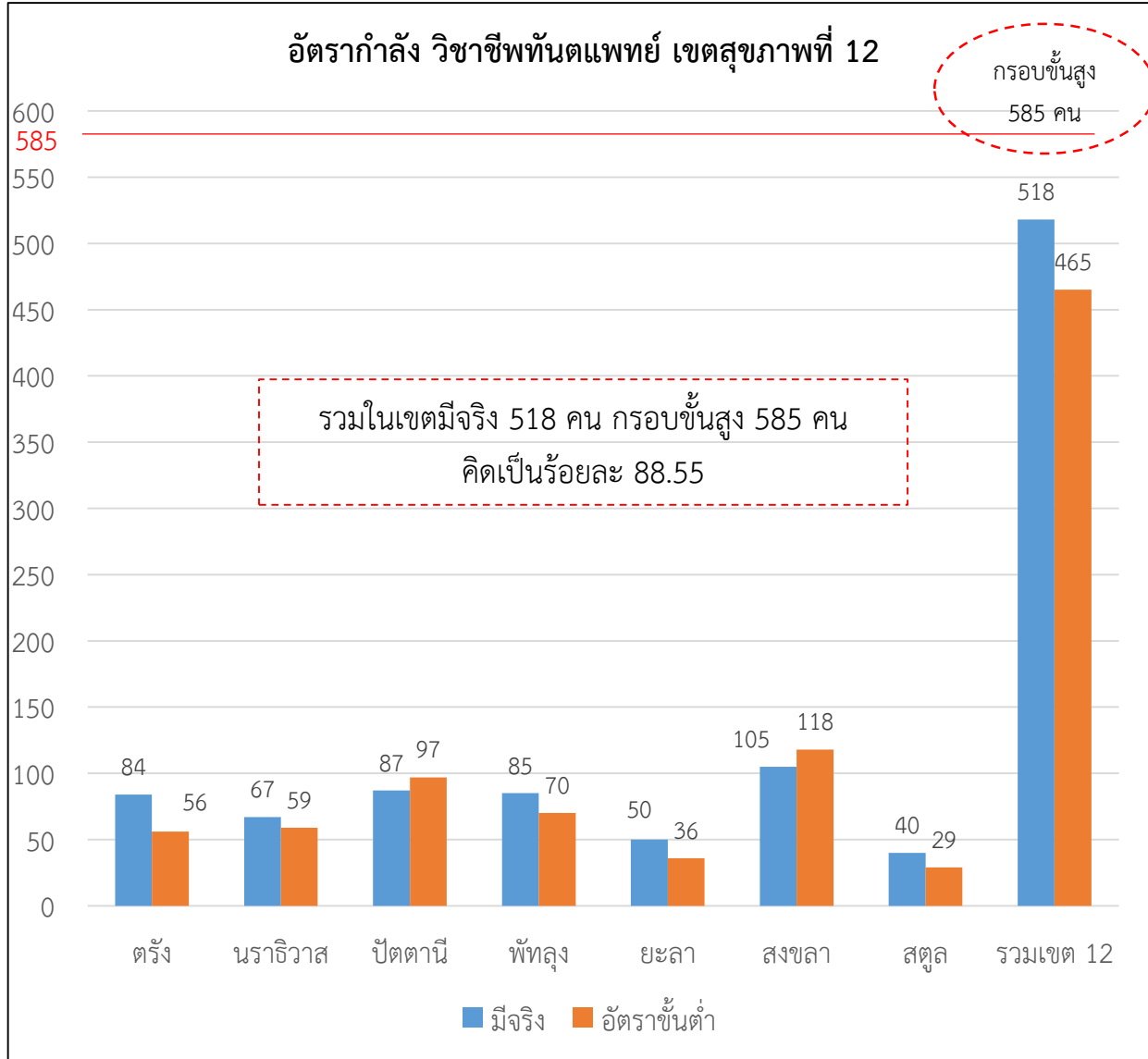
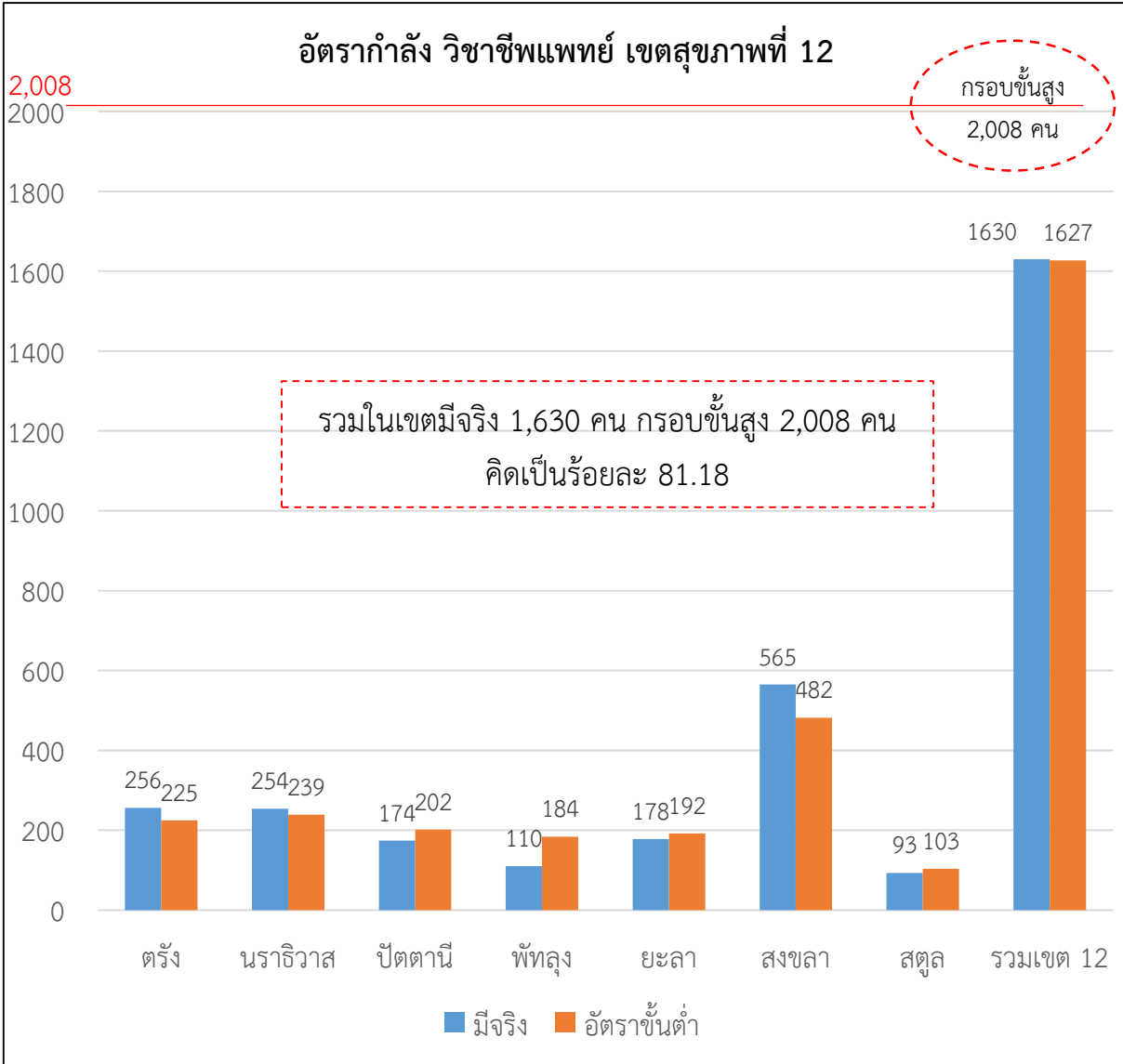


เครือข่ายระบบบริการสุขภาพในเขตสุขภาพที่ 12



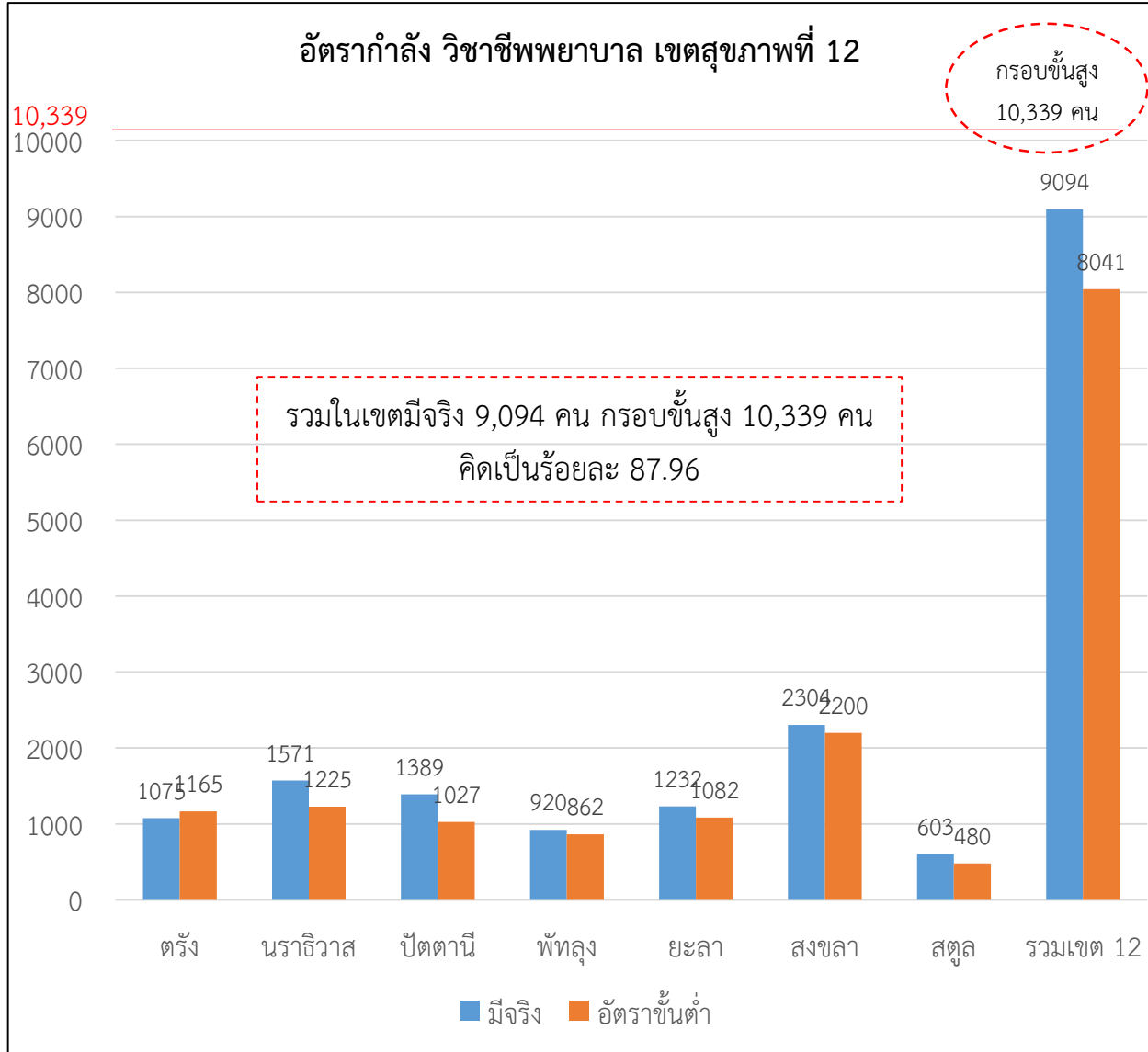
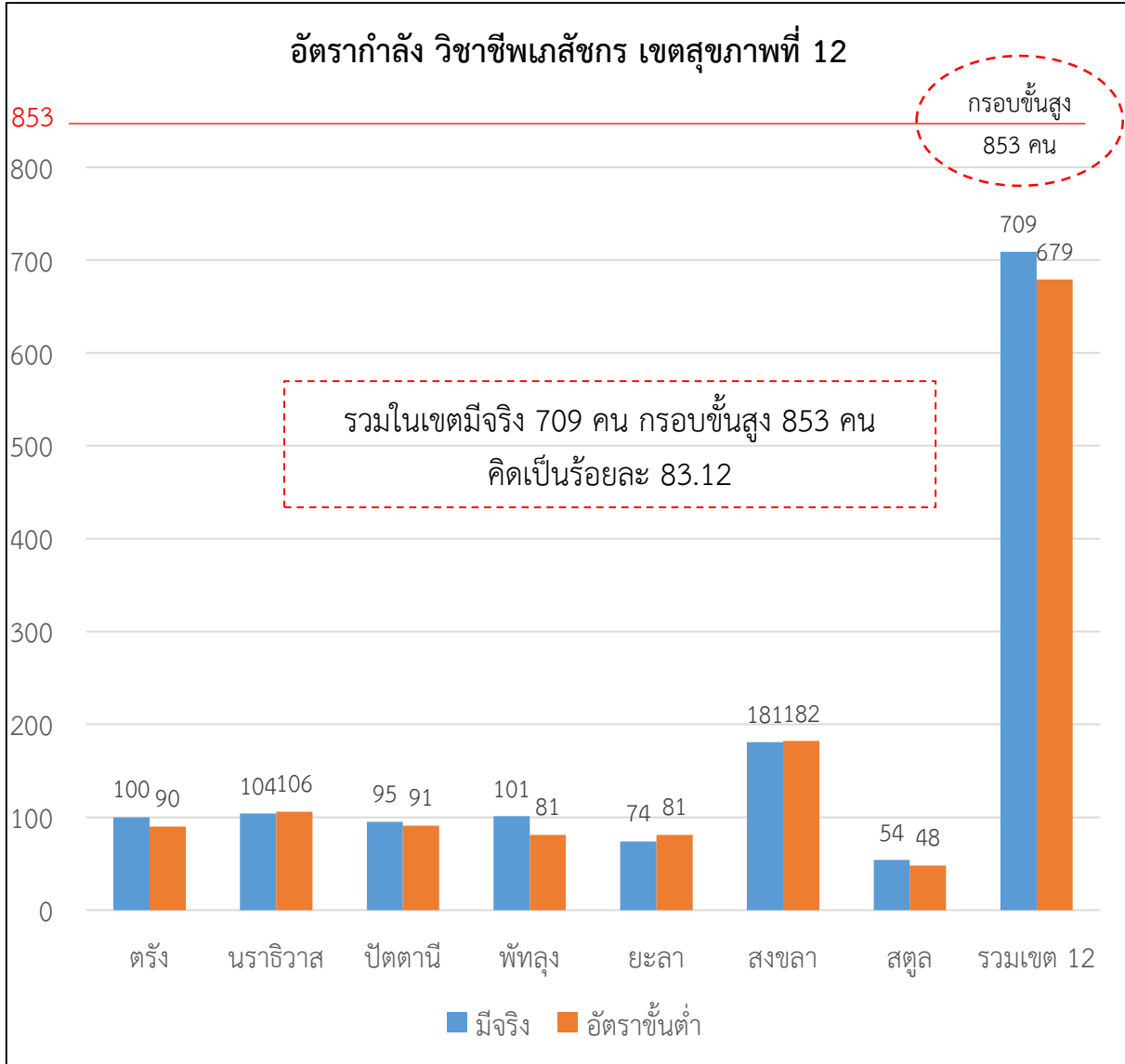
กำลังคนในเขตสุขภาพที่ 12

ที่มา : ข้อมูลบุคลากร จาก ระบบ HROPS ณ วันที่ 24 กรกฎาคม 2562



กำลังคนในเขตสุขภาพที่ 12

ที่มา : ข้อมูลบุคลากร จาก ระบบ HROPS ณ วันที่ 24 กรกฎาคม 2562





ยุทธศาสตร์การพัฒนา เขตสุขภาพที่ 12 ปีงบประมาณ พ.ศ.2563

วิสัยทัศน์

“เครือข่ายสุขภาพเข้มแข็ง ระบบสุขภาพยั่งยืน
ประชาชนสุขภาพดี เจ้าหน้าที่มีความสุข”

เป้าหมายเขตฯ

“ประชาชนสุขภาพดี เครือข่ายเข้มแข็ง
ระบบสุขภาพยั่งยืน เจ้าหน้าที่มีความสุข”



Core Value : MOPH



Mastery : เป็นนายตัวเอง



Originality : เร่งสร้างสิ่งใหม่



People centered approach : ใส่ใจประชาชน



Humility : ถ่อมตน อ่อนน้อม

พันธกิจ/และยุทธศาสตร์สาธารณสุข

01 สนับสนุนการมีส่วนร่วมของภาคีเครือข่ายในการจัดระบบบริการสุขภาพให้เกิดการบูรณาการในทุกภาคส่วน

02 พัฒนาระบบบริหารจัดการให้มีประสิทธิภาพภายใต้ระบบ ธรรมภิบาล

03 พัฒนาคุณภาพระบบบริการสุขภาพให้มีมาตรฐานและสอดคล้องกับบริบทภาคใต้ตอนล่าง

04 ส่งเสริมสุขภาพ และป้องกันโรคที่สอดคล้องกับปัญหาสาธารณสุขในพื้นที่

05 พัฒนาสมรรถนะและสร้างขวัญกำลังใจแก่บุคลากรที่ปฏิบัติงานในพื้นที่





1
การพัฒนาระบบ
บริหารจัดการเพื่อ
การจัดการเขต
สุขภาพที่เป็นเลิศ

2
การพัฒนา
เครือข่ายระบบ
บริการสุขภาพ
แบบไร้รอยต่อ

3
พัฒนาระบบ
สารสนเทศ สู่การ
เป็นคลังข้อมูล
ระดับสุขภาพ

STRATEGIC
REGIONAL
HEALTH 12
(2562-2564)

4
การบริหารจัดการ
กำลังคนด้าน
สุขภาพ

5
ส่งเสริมการมีส่วน
ร่วมและพัฒนา
ภาคีเครือข่าย

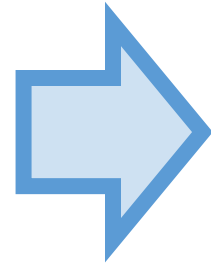
STRATEGIC MANAGEMENT SYSTEM



“ประชาชนสุขภาพดี เครือข่ายเข้มแข็ง
ระบบสุขภาพยั่งยืน เจ้าหน้าที่มีความสุข”

Strategic Formulation

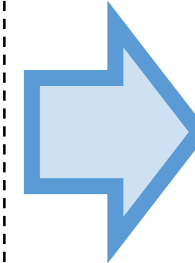
1. การจัดทำแผนยุทธศาสตร์การพัฒนาเขตสุขภาพที่ 12 โดยกำหนดยุทธศาสตร์ ดังนี้
 - 1.1 การพัฒนาระบบบริหารจัดการเพื่อการจัดการเขตสุขภาพที่เป็นเลิศ
 - 1.2 การพัฒนาเครือข่ายระบบบริการสุขภาพแบบไร้รอยต่อ
 - 1.3 พัฒนาระบบสารสนเทศ สู่การเป็นคลังข้อมูลระดับสุขภาพ
 - 1.4 การบริหารจัดการกำลังคนด้านสุขภาพ
 - 1.5 ส่งเสริมการมีส่วนร่วมและพัฒนาภาคีเครือข่าย
2. การจัดทำจุดเน้นการพัฒนาการแก้ไขปัญหาสาธารณสุขที่สำคัญในพื้นที่



collaboration

Implementation

1. แผนยุทธศาสตร์เขตสุขภาพที่ 12
2. แผนปฏิบัติการประจำปี
3. แผนพัฒนาระบบบริการสุขภาพ เขตสุขภาพที่ 12
4. การถ่ายทอดนโยบายสุขภาพสู่การปฏิบัติ (Kick off)
5. แผนบริหารงบประมาณ หน่วยบริการ เขตสุขภาพที่ 12
6. แผนพัฒนากำลังคน เขตสุขภาพที่ 12



M&E

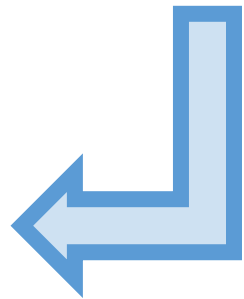
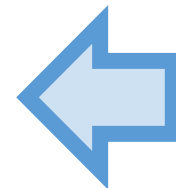
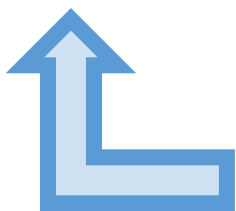
1. ระบบการตรวจราชการประจำปี
2. การกำกับติดตามงบประมาณรายไตรมาส/รายเดือน
3. การติดตามการพัฒนากำลังคนให้ เป็นไปตามแผน
4. การติดตามข้อมูลสุขภาพตามระบบสารสนเทศ เขตสุขภาพที่ 12 (HDC ,MIS)

Rolling Plan

1. การทบทวนแผนยุทธศาสตร์การพัฒนาเขตสุขภาพ
2. การทบทวนจุดเน้นการพัฒนาการแก้ไขปัญหาในพื้นที่

Feedback & Report

1. รายงานสรุปผลการดำเนินงานประจำปี (Annual Report)
2. รายงานสรุปผลการดำเนินงานรายไตรมาส



เครือข่ายสุขภาพเข้มแข็ง
ระบบสุขภาพยั่งยืน ประชาชนสุขภาพดี เจ้าหน้าที่มีความสุข

PP

Service

ไตรมาส 3
ไตรมาส 2
ไตรมาส 1

People

Governance

5 โรค

5 ระบบ

Fast Tracks

Stroke

CKD

New Born

Cancer

Trauma
ECS

แผนไทย
กัญชา

ยาเสพติด

GREEN
Clean

G&D
Vaccine

IMC

Heart

Sepsis

H Risk
Pregnancy

5 สนับสนุน

Collaboration
Seamless Refer

E-Health

RHR Unit

Financial
Early
Evaluation
Detection

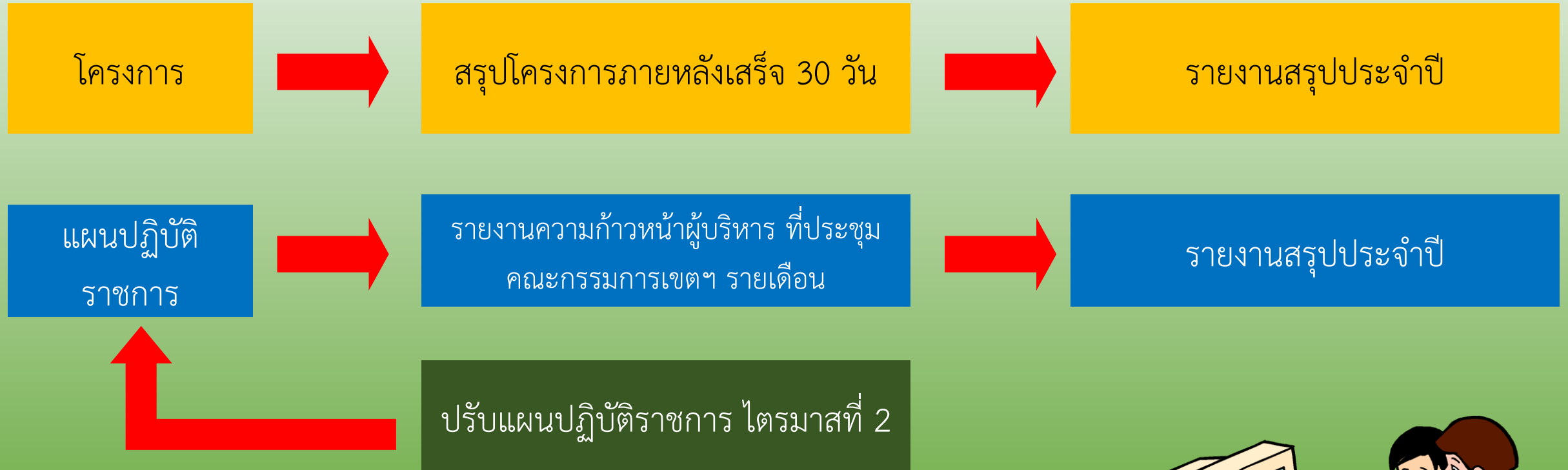
HA PMQA PNC
รพ.สต.ติดตาม



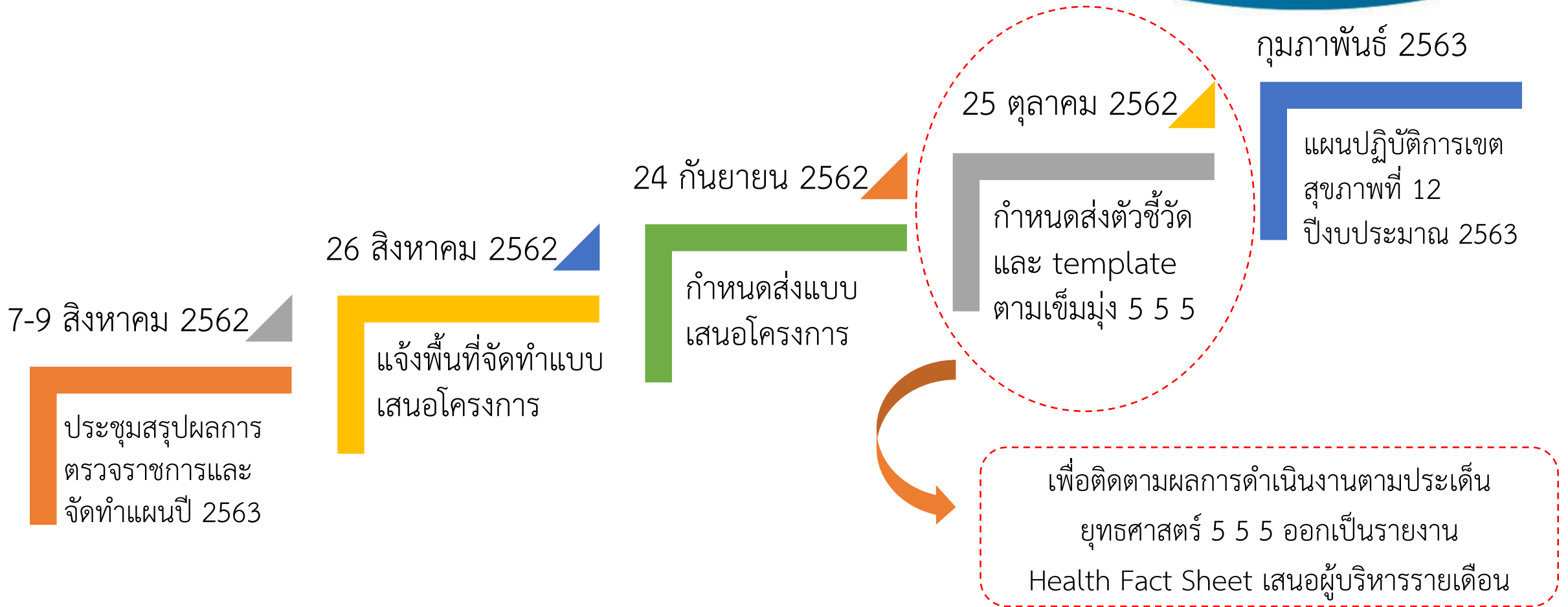
Decentralization
Refunctioning



กระบวนการกำกับติดตามโครงการ เขตสุขภาพที่ 12



ปฏิทินการจัดทำแผนปฏิบัติการ ปี 2563 เขตสุขภาพที่ 12



R12 Service Initiative Management Model

เขตสุขภาพที่ 12

ต้องเอ สร้างภาพ



บริษัท



EXISTING DATA



REDESIGN

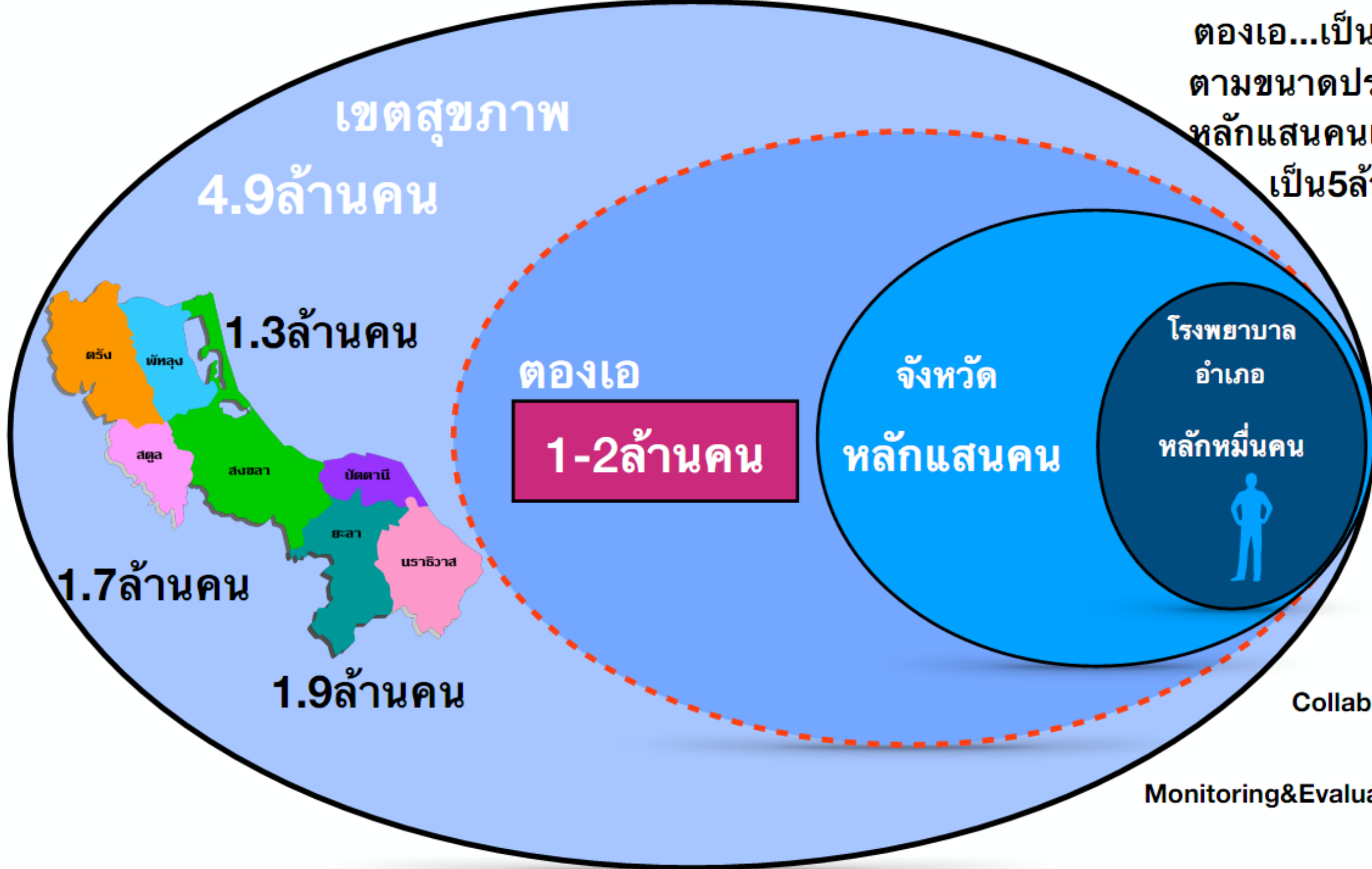


RE-MAPPING

นพ.ชัยวัฒน์ พัฒนาพิศาลศักดิ์

ผู้อำนวยการสำนักงานเขตสุขภาพที่12

ต้องเอ...เป็นการพัฒนา
ตามขนาดประชากรจาก
หลักแสนคนเป็นล้านคน
เป็น5ล้านคน



Collabolation

Monitoring&Evaluation

ตองเอ โมเดล



Demand

1. โครงสร้างประชากร
 2. สถานะสุขภาพ
 3. การเข้าถึงบริการ
 4. การเปลี่ยนแปลงของเทคโนโลยี
 5. ความเฉพาะของพื้นที่
-
1. ความแออัด
 2. ค่าใช้จ่ายสุขภาพ
 3. ภาระงาน
 4. การกระจายกำลังคน
 5. ความปลอดภัยของผู้ป่วย/ผู้รับบริการ

Core Value :

Seamless

Network

H
literacy

- *Primary care
- * 2^o 3^o care
- *Excellence center
- * PP&P
- * ลดความแออัด
- * เพิ่มประสิทธิภาพการใช้เตียง
- * Initiative Management Model
- * ร่วมมือกับภาคส่วนอื่นๆ

*Service redesign

- การจ้างงานทางเลือก
- ปรับภารกิจให้หน่วยงานอื่น
- ถ่ายโอนรพ.สต.
- บริหารร่วม
- บริการร่วม

Positioning
& Design

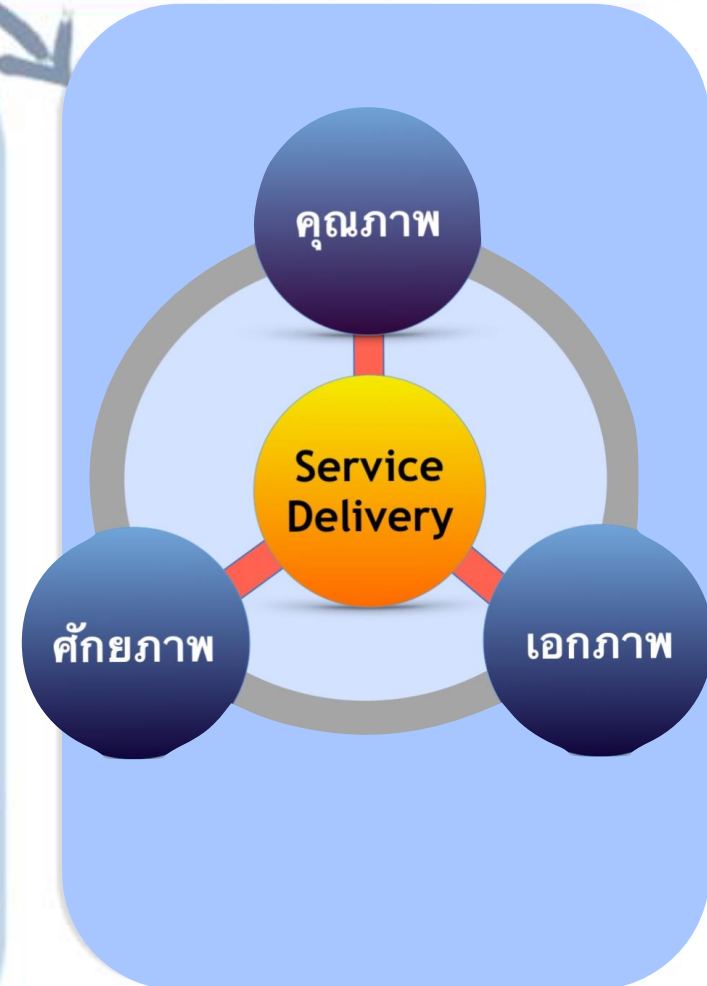
*Job redesign

- Smart Hospital
- PCC link
- Big Data
- Tele MED

*Digital Transformation

Service Delivery Blueprint

สร้างภาพ



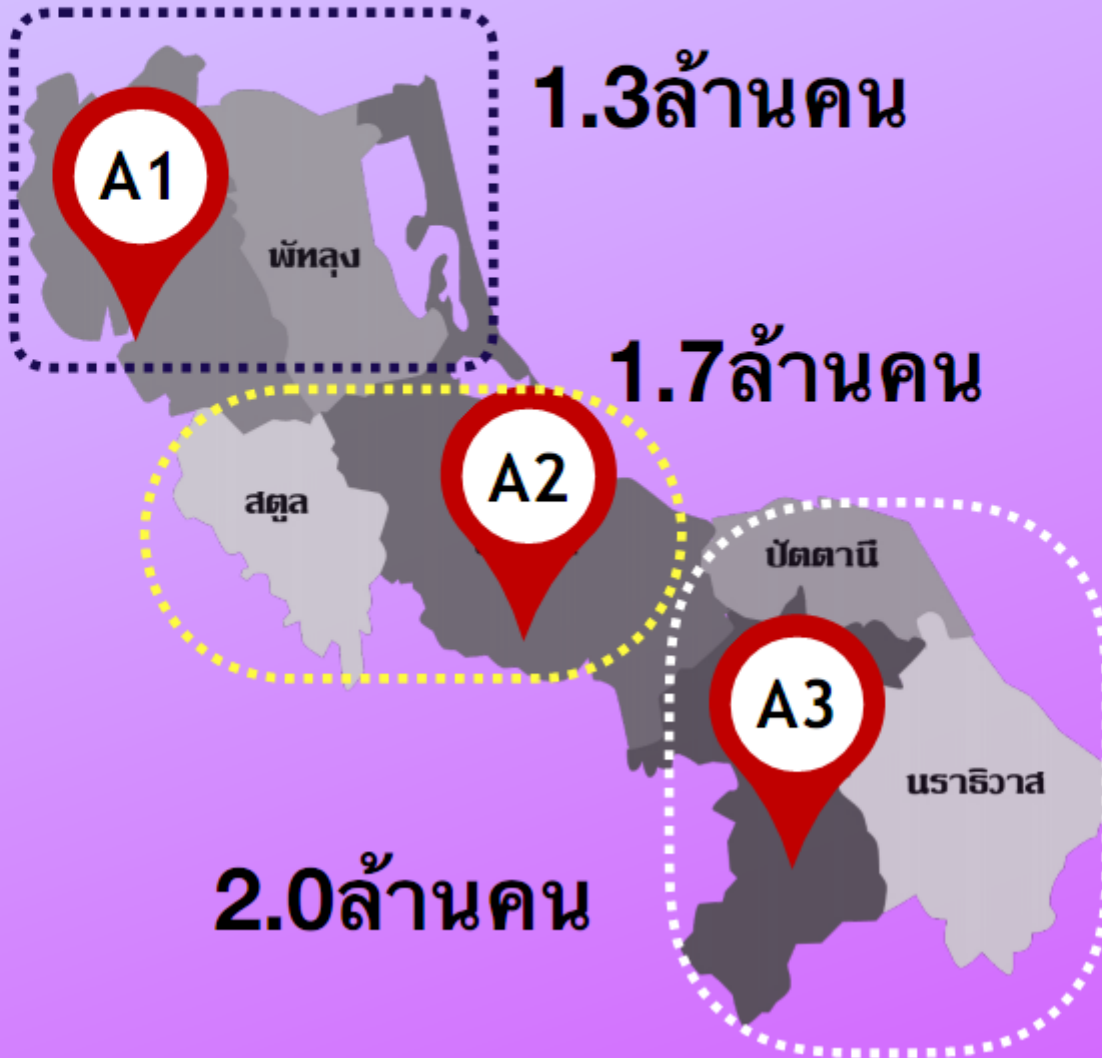
COO

Service Initiative Management Model

ศักยภาพ



- รพ.A: แออัด
- รพ.S: 1/3
IPD มี CMI < 0.4
- รพ.M: ไม่เติบโต
- รพ.F: เต็มว่าง



ตองเอ โมเดล
แบ่ง cluster/node

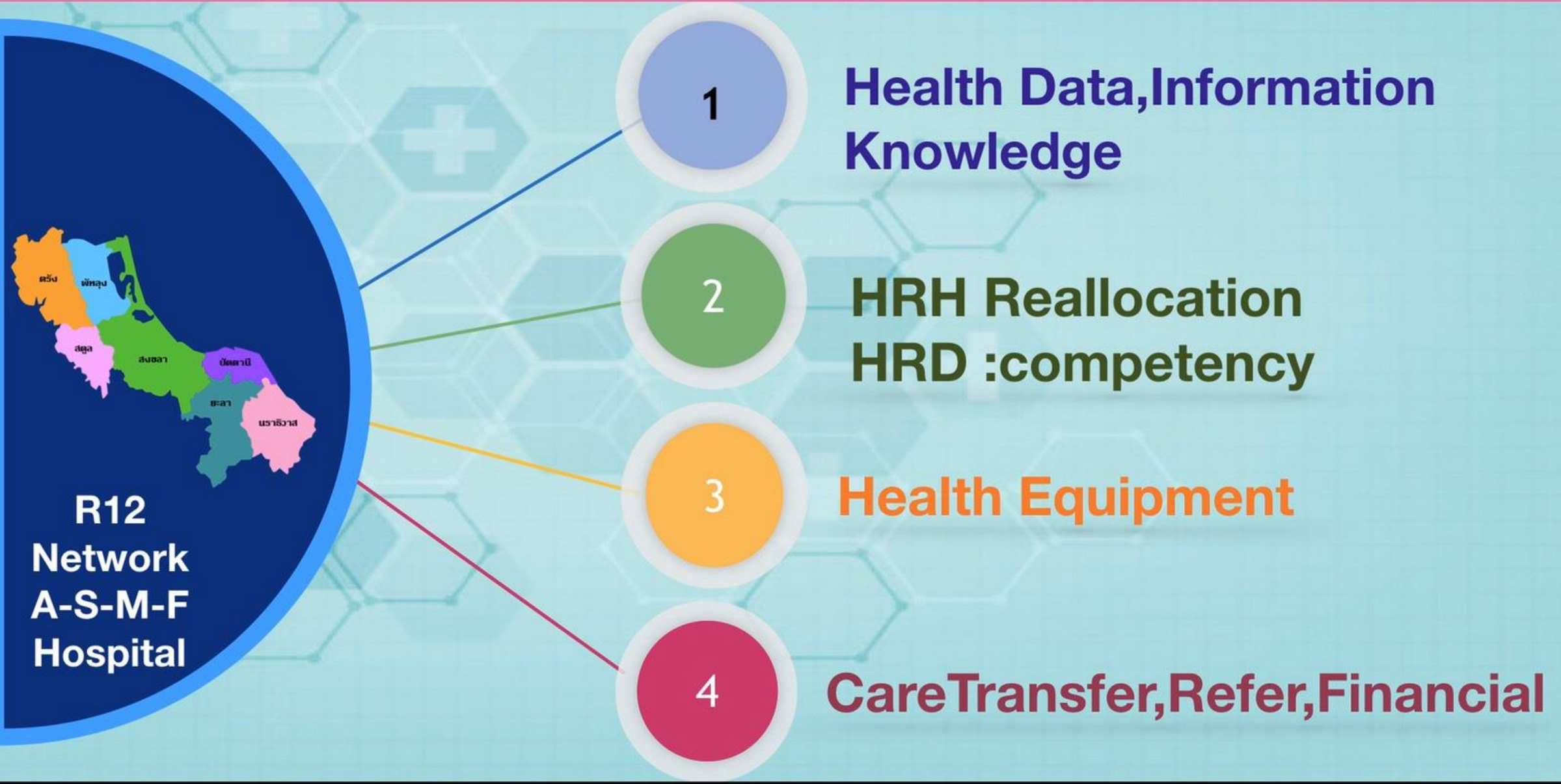
พัฒนา CMI

ยกฐานะ
F2->F1-->M2-->M1

ขยายเตียง

Merging





กลยุทธ์

Network



Seamless

01

กลไก SP Board

02

ระบบเฝ้าระวัง

03

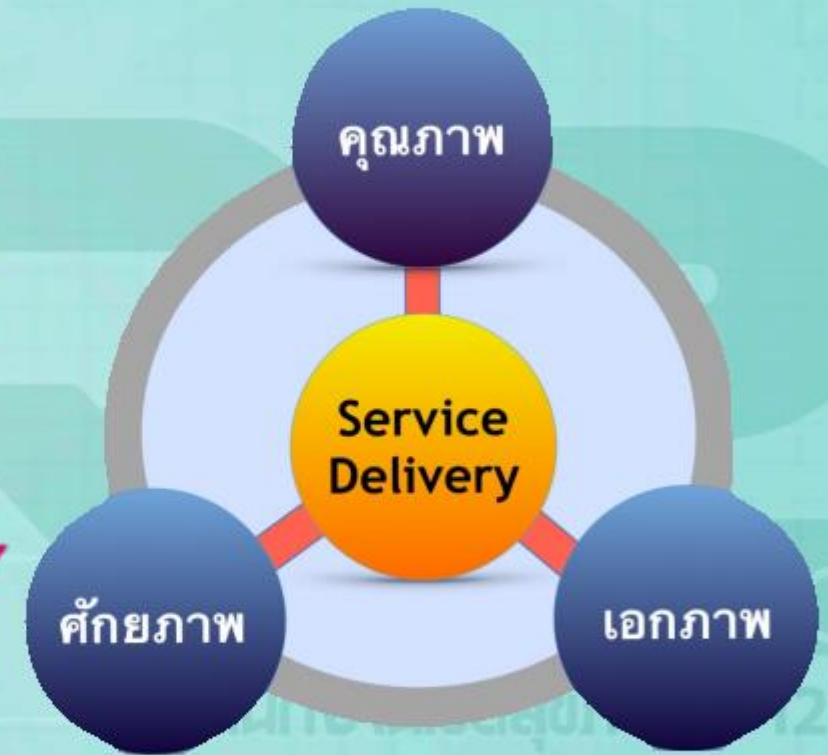
Service Redesign

04

Seamless Refer

05

Human Workforce



**เขต
สุขภาพที่12 ตองเอ สร้างภาพ**

เป้าหมาย	มีเอกภาพ (split sub-region and self constrain)	มีคุณภาพและปลอดภัย (patient safety)	ยกระดับศักยภาพ (advance potential sub-region)	
ตัวชี้วัด	ลดการส่งต่อข้ามเขตย่อยลง ร้อยละ25ต่อปี	1)การรับรองPNC ในแต่ละ เครือข่ายอย่างน้อย1 โรค 2)สสจ.คุณภาพ(PMQA)	1)รพA มีCMIไม่ต่ำกว่า1.6 2)รพ.SมีCMIไม่ต่ำกว่า1.2 3)รพ.M1มีCMI ไม่ต่ำกว่า1.0 4)รพ.M2มีCMIไม่ต่ำกว่า0.8 5)รพ.F1มีCMIไม่ต่ำกว่า0.6	
สถานการณ์	เขตสุขภาพที่12มีรพ.ระดับA 3รพ.ได้แก่รพศ.ตรัง รพศ.หาดใหญ่และรพศ.ยะลา โดยพบว่ารพศ.หาดใหญ่เป็นเป้าหมายปลายทางหลักของการส่งต่อ ส่งผลให้ขาดการกระจายศักยภาพไปยังพื้นที่อื่น ,ผู้ป่วยต้องเดินทางไกล ไม่สามารถเข้าถึงadvance service ใกล้ภูมิลำเนา			
ยุทธศาสตร์	ระบบส่งต่อที่เหมาะสม มีประสิทธิภาพ	พัฒนาคุณภาพบริการระดับเขตย่อย(sub-region)	Decentralized health service	
กิจกรรมหลัก	1)จัดกลุ่มและพัฒนาเขตย่อย A1:ตรัง-พัทลุง A2:สงขลา-สตูล A3:ยะลา-ปัตตานี-นราธิวาส	ใช้เครื่องมือคุณภาพพัฒนาเครือข่ายขับเคลื่อน	1)พัฒนาCMI 2)Intermediate Care 3)ขยายเตียง, ยกฐานะ 4)Merging	
ระดับความสำเร็จ	ไตรมาส1 กำหนดinitiative service model	ไตรมาส2 มีการจัด โครงสร้างเพื่อขับเคลื่อน โมเดล	ไตรมาส3 ประเมินความก้าวหน้าในเขตย่อย	ไตรมาส4 ประเมินผลลัพธ์ตามเป้าหมาย

มาตรการ	A	S	M	F(เฟส1)	จน
ยกฐานะ	-	-	นาทวี(M2->M1)	สะเดา(F2--->F1)	
พัฒนา ศักยภาพ (CMI)	รพ.ตรัง		ห้วยยอด ควนขนุน	ตะโหมด	
	รพ.หาดใหญ่	สตูล	-	ระโนด	
	รพศ.ยะลา		สายบุรี	รามัน,ระแงะ,ยะหา	ไม้แก่น แม่ลาน กะป้อ
Intermediate Care	โซนA1			เขาชัยสน,กันตัง	หาดสำราญ,บางแก้ว
	โซนA2		นาทวี	ควนเนียง นาทม่อม คลองหอยโข่ง บางกล้า สิงหนคร	กระแสสินธุ์ ควนโดน ทุ่งหว้า มะนัง ควนกาหลง
	โซนA3	นราธิวาส	เบตง	ระแงะ	
ขยายเตียง		พัทลุง450		ระแงะ90,ยะหา60,ยะรัง60	
Merging	รพ.หาดใหญ่ -รพ.นาทม่อม รพ.สะเดา-รพ.ปาดังเบซาร์ ระโนด-กระแสสินธุ์ ควนขนุน-ศรีบรรพต ตรัง-นาโยง				