



กรมควบคุมโรค

สำนักงานป้องกันควบคุมโรคที่ 12 จังหวัดสงขลา

แนวทางการดำเนินงาน ควบคุมการบริโภคยาสูบ เขตสุขภาพที่ 12 ปีงบประมาณ 2563

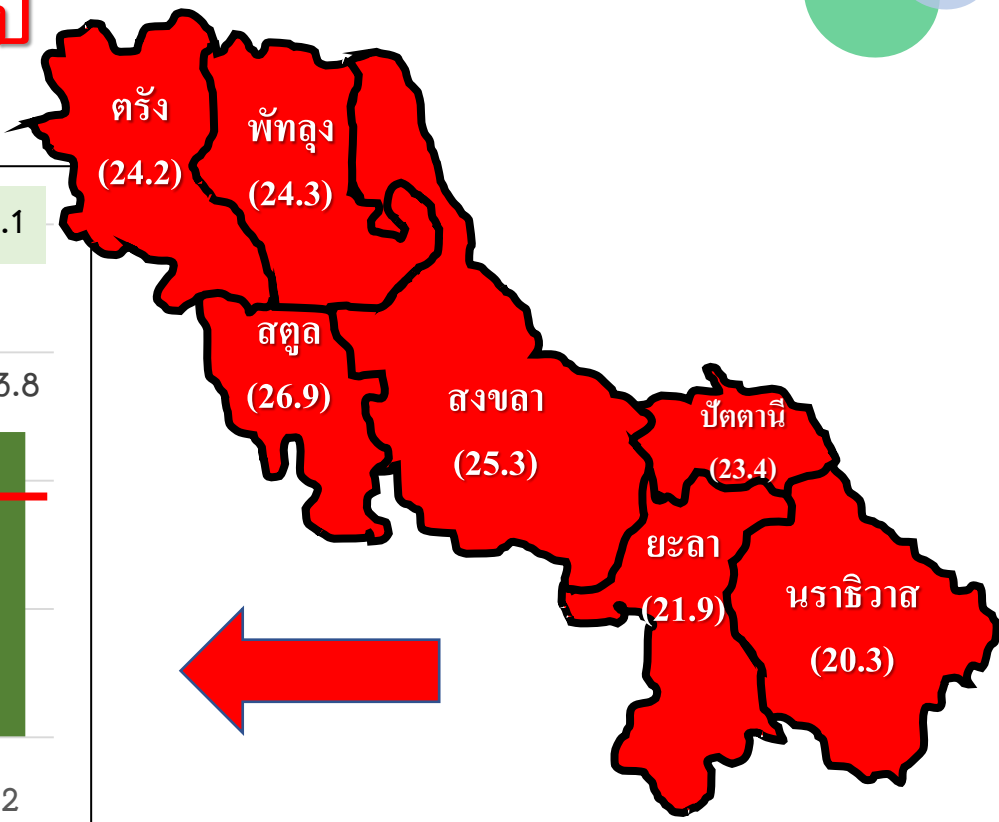
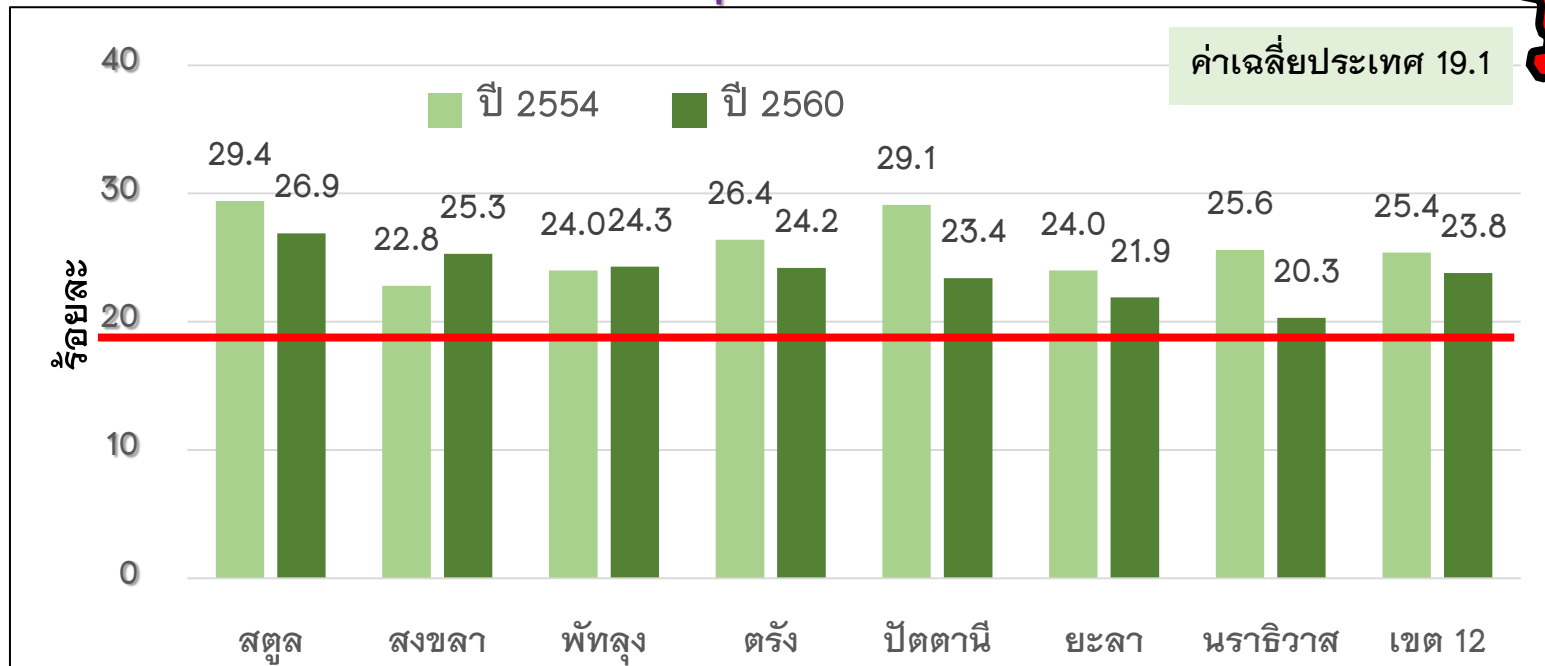
นพ.เฉลิมพล โอสถพรมมา

รักษาราชการแทนผู้อำนวยการสำนักงานป้องกันควบคุมโรคที่ 12 จังหวัดสงขลา

สถานการณ์...การบริโภคยาสูบรายจังหวัด ในเขตสุขภาพที่ 12

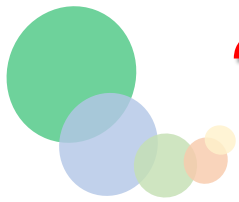
อัตราการบริโภคยาสูบในกลุ่มประชากรอายุ 15 ปีขึ้นไป

จำแนกรายจังหวัด เขตสุขภาพที่ 12 ปี 2554 และ 2560



สถานการณ์การบริโภคยาสูบในเขตสุขภาพที่ 12 ปี 2560 จากการสำรวจการบริโภคยาสูบ พบว่า **มีผู้บริโภคนยาสูบจำนวน 721,411 ราย** คิดเป็น **อัตราการบริโภคยาสูบร้อยละ 23.8** ซึ่ง **สูงกว่าอัตราการบริโภคยาสูบของประเทศ** ที่มีค่าเฉลี่ยร้อยละ 19.1 และสูงกว่าค่าเป้าหมายของประเทศที่กำหนดไว้ไม่เกินร้อยละ 17.0

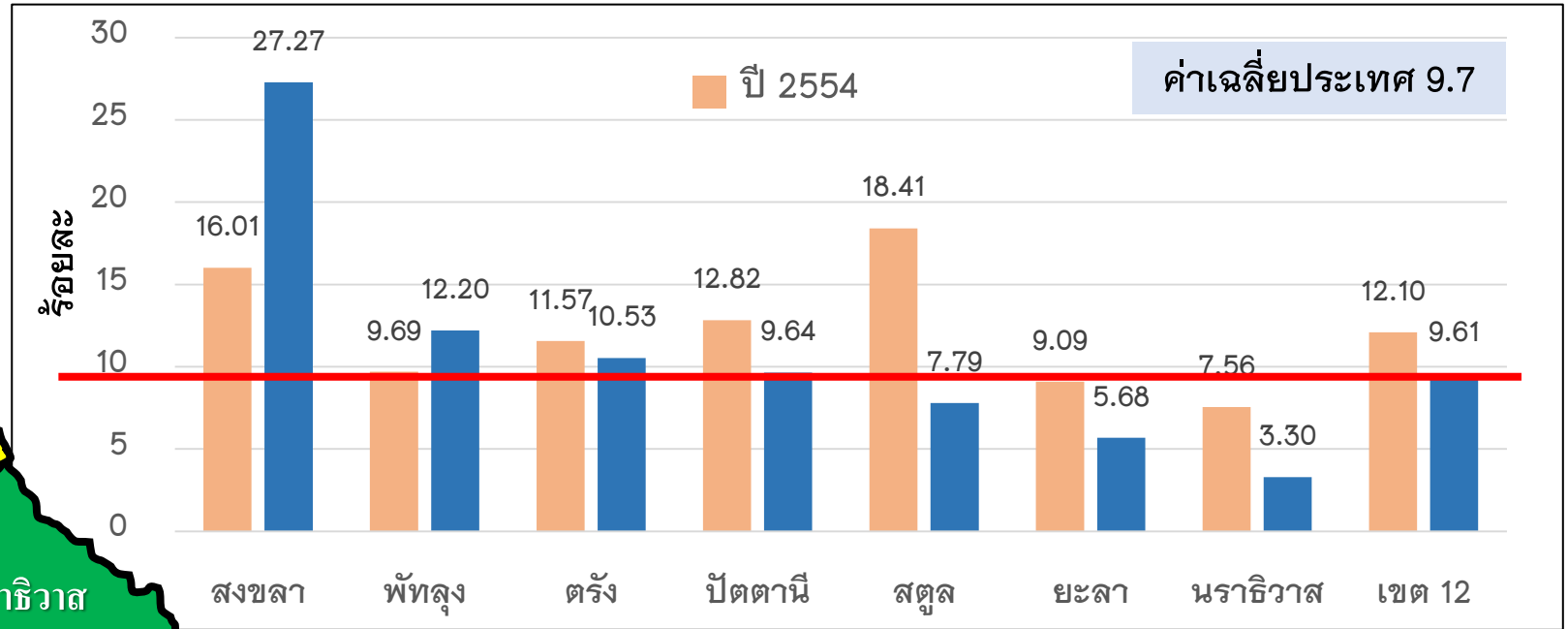
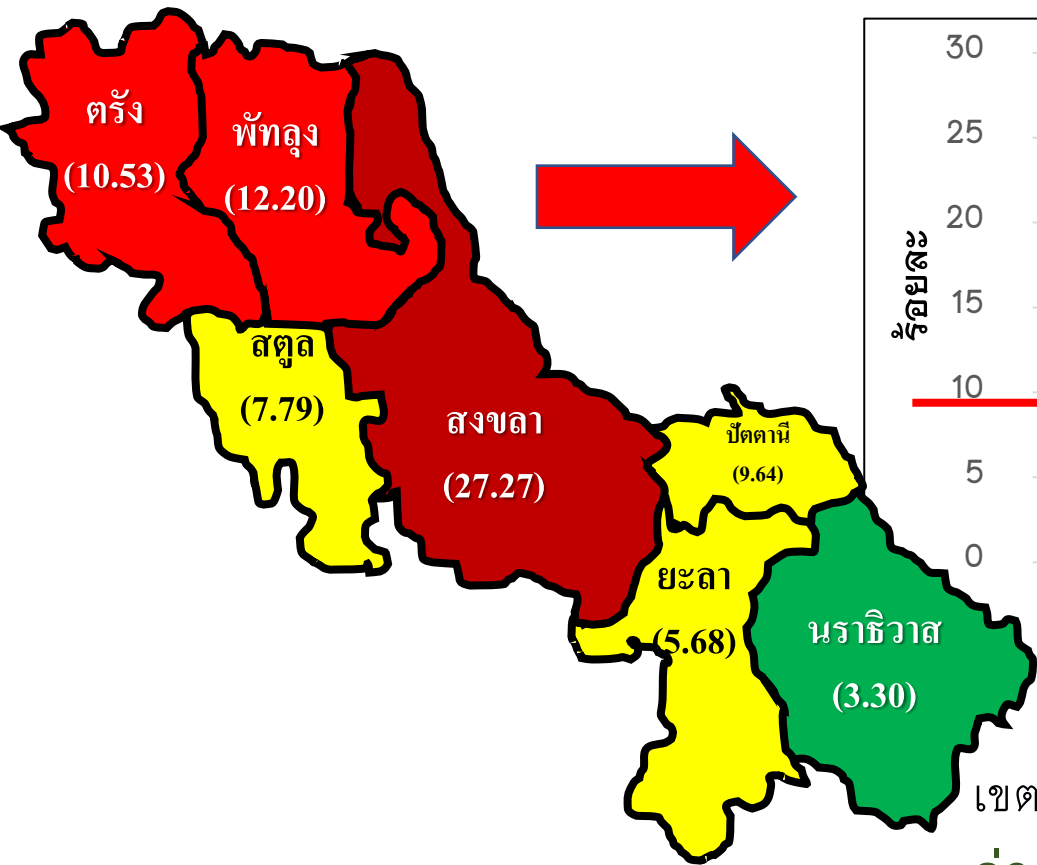
ที่มา : กองงานคณะกรรมการควบคุมผลิตภัณฑ์ยาสูบ กรมควบคุมโรค กระทรวงสาธารณสุข



สถานการณ์...การบริโภคยาสูบรายจังหวัด ในเขตสุขภาพที่ 12

อัตราการบริโภคยาสูบ ในกลุ่มเยาวชนอายุ 15-19 ปี

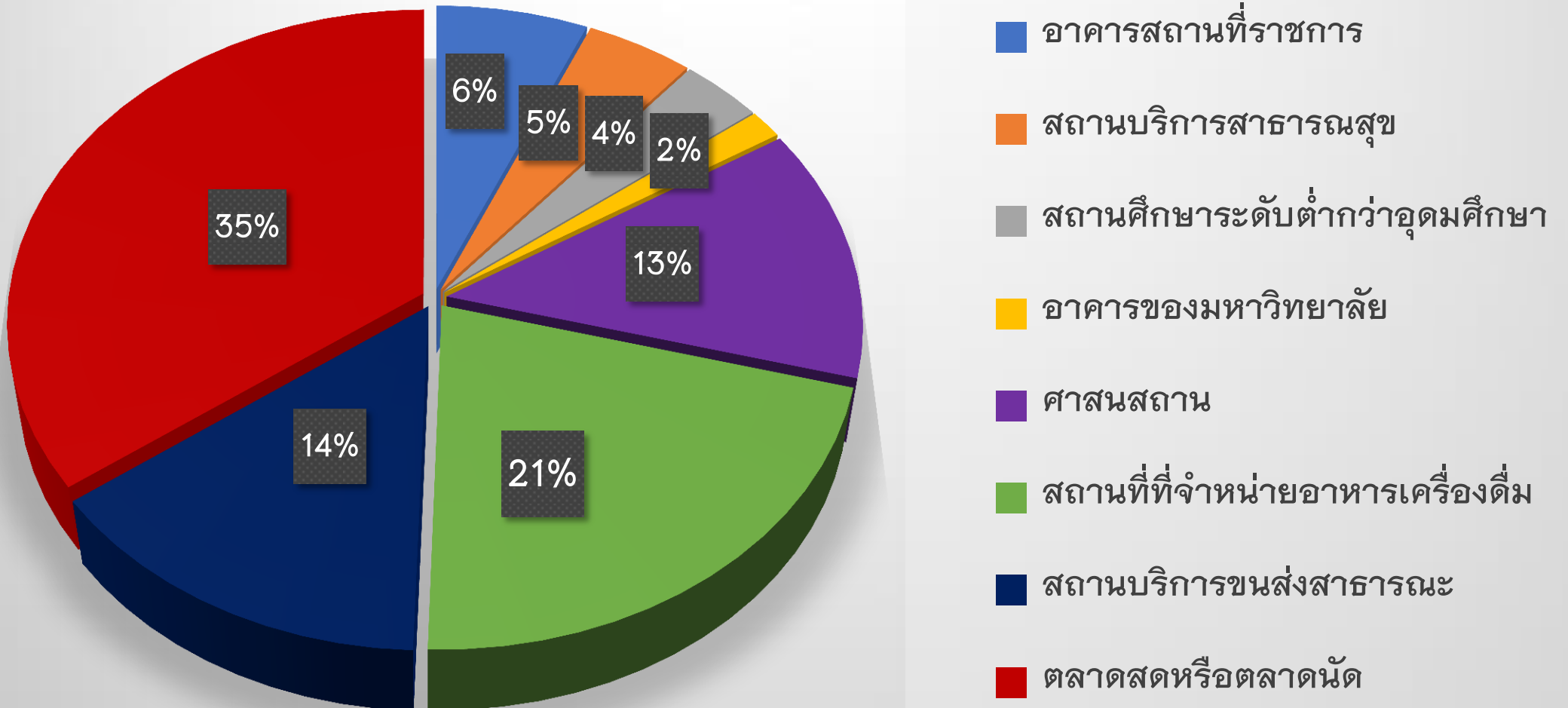
จำแนกรายจังหวัด เขตสุขภาพที่ 12 ปี 2554 และ 2560



จากการสำรวจอัตราการบริโภคยาสูบของประชากรอายุ 15-19 ปี เขตสุขภาพที่ 12 มีจำนวนผู้สูบบุหรี่ในกลุ่มนี้ คิดเป็นอัตราร้อยละ 9.61 ซึ่งต่ำกว่าค่าเฉลี่ยประเทศ (ร้อยละ 9.7) แต่สูงกว่าค่าเป้าหมายระดับประเทศ (ไม่เกินร้อยละ 9.0)

สถานการณ์...การบริโภคยาสูบรายจังหวัด ในเขตสุขภาพที่ 12

ร้อยละการพบเห็นกันบุหรี่ในสถานที่สาธารณะ





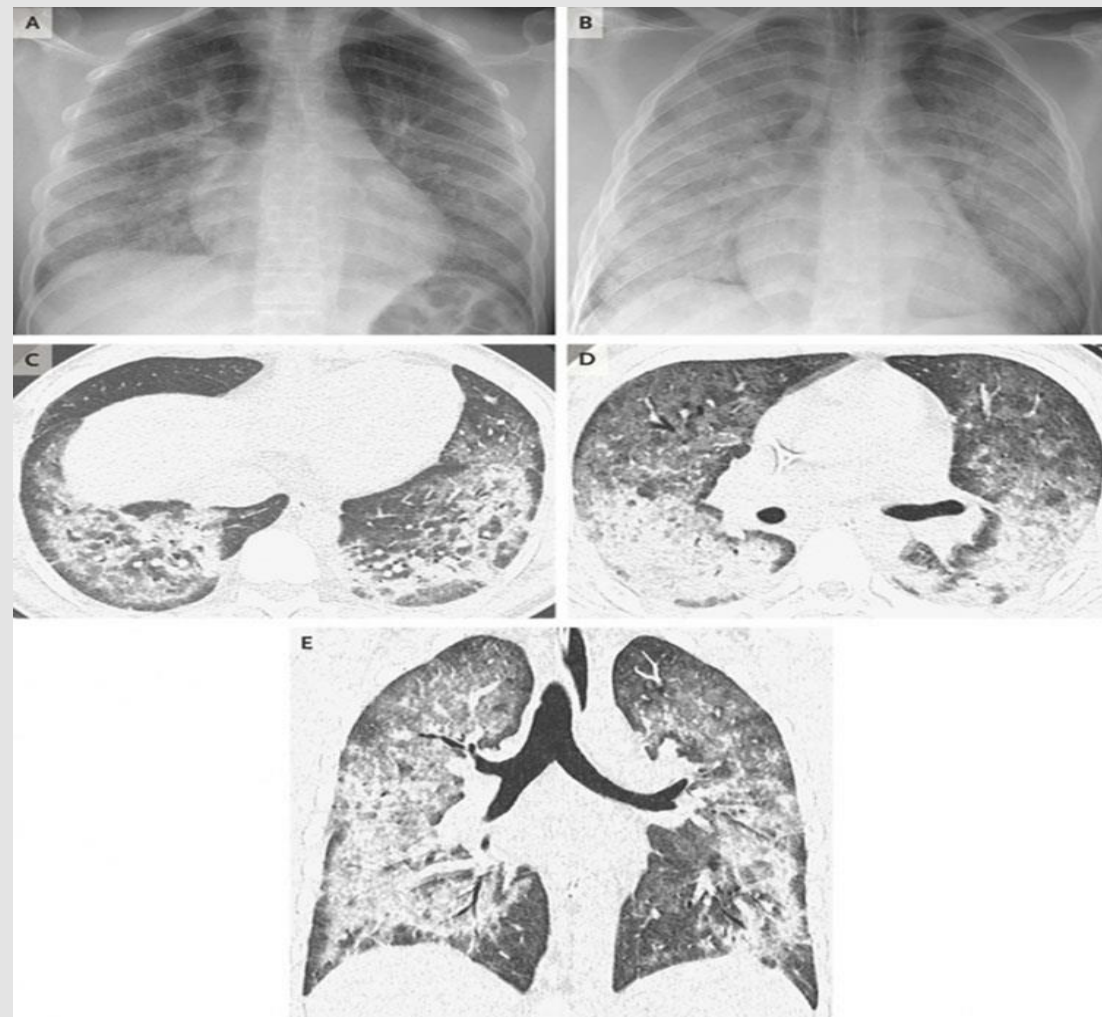
บุหรี่ไฟฟ้า ภัยคุกคามต่อสุขภาพ

บุหรี่ไฟฟ้า เป็นยาสูบชนิดใหม่ที่คุณจะได้รับสารนิโคตินที่ระเหยด้วยความร้อนจากไฟฟ้าเข้าสู่ร่างกาย แต่ไม่มีการเผาไหม้ใบยาสูบเหมือนกับบุหรี่

บุหรี่ไฟฟ้า อันตรายกว่าบุหรี่ปกติ

1. การสูบบุหรี่ไฟฟ้าเป็นการนำ “นิโคติน” เข้าสู่ร่างกายเช่นเดียวกับการสูบบุหรี่ โดยมีอันตรายต่อสมองของทารก เด็ก และเยาวชน นอกจากนี้ยังทำให้ความยืดหยุ่นของหลอดเลือดลดลง นำไปสู่การเกิดโรคหัวใจ
2. คาร์บอนสีเทา มีฝุ่นขนาดเล็กกว่า PM 2.5 และสารเคมีจำนวนมาก ซึ่งเป็นสารก่อให้เกิดมะเร็ง
3. อุปกรณ์การใช้งานไม่ได้มาตรฐาน ทำให้ผู้สูบได้รับสารนิโคตินเกินขนาด และหากมีการผสมยาเสพติดชนิดอื่นเข้ากับนิโคตินเหลว จะทำให้ผู้สูบได้รับทั้งนิโคตินและยาเสพติดชนิดอื่นได้อีก

ปอดอักเสบรุนแรง จากการสูบบุหรี่ไฟฟ้า



ภาพภาพถ่ายรังสีในปอด : เด็กวัยรุ่น อายุ 17 ปี ที่มีอาการเหนื่อย ไอ แน่นหน้าอก หลังจากสูบบุหรี่ไฟฟ้า โดยเอาเซลล์ในทางเดินหายใจไปตรวจ ย้อมสี ตีตสี oil red o ที่จะย้อมติดไขมัน

บทบาทหน้าที่การขับเคลื่อนงานควบคุมการบริโภคยาสูบ

ยุทธศาสตร์การควบคุมยาสูบแห่งชาติ

ระดับประเทศ (ส่วนกลาง)

1. พัฒนานโยบาย มาตรการ แนวทางการควบคุมยาสูบระดับประเทศ/เขต/จังหวัด
2. กำหนดแผนยุทธศาสตร์การควบคุมยาสูบ โดยการมีส่วนร่วม จากทุกภาคส่วน
3. กำหนดกรอบแนวทาง/ขับเคลื่อนการดำเนินงานให้กับเขต แลจังหวัด
4. สนับสนุนด้านวิชาการ ข้อมูล สื่อ ประชาสัมพันธ์
5. ติดตามประเมินผลการดำเนินงานระดับประเทศ /เขต

ระดับเขต

1. ศึกษาวิเคราะห์วิจัย ประสานส่งต่อ นโยบาย มาตรการ แผนยุทธศาสตร์ข้อมูล
2. ร่วมดำเนินการกับพื้นที่ /เป็นที่เลี้ยงในการดำเนินงานให้กับจังหวัด
3. กำกับติดตามการดำเนินงานให้เป็นไปตามที่กำหนด
4. สนับสนุนด้านวิชาการ/ สื่อ
5. นิเทศติดตามการดำเนินงาน

ระดับจังหวัด

1. ดำเนินงานตามแผนยุทธศาสตร์การควบคุมยาสูบแห่งชาติ
2. สนับสนุนการบังคับใช้กฎหมายในพื้นที่/คุ้มครองสุขภาพผู้ไม่สูบบุหรี่
3. สนับสนุนการเลิกบุหรี่
4. สนับสนุนการประสานงานกับภาคส่วนต่างๆ /บูรณาการ
5. งานประชาสัมพันธ์และสร้างการรับรู้
6. การติดตามประเมินผลพื้นที่ ควบคุมกำกับด้านวิชาการ
7. สนับสนุน ให้ความช่วยเหลือทางเทคนิคในภาคีเครือข่าย ชุมชนท้องถิ่น

เครื่องหมายเขตปลอดบุหรี่เดิม
ที่มีข้อความ (ปรับ 2,000 บาท)

“ไม่สามารถใช้ได้แล้ว”

Smoking in this area is prohibited

Fine 2,000 Baht



สำนักโรคไม่ติดต่อ กรมควบคุมโรค กระทรวงสาธารณสุข

ห้ามสูบบุหรี่

ฝ่าฝืนมีโทษปรับ ๒,๐๐๐ บาท



ร้องเรียน โทร. ๐๒-๕๙๐-๓๓๕๒

เครื่องหมายเขตปลอดบุหรี่ใหม่ มีข้อความ

(ปรับ 5,000 บาท)



เครื่องหมายเขตปลอดบุหรี่ ทุกภาคส่วนทั้งภาครัฐและเอกชน

สามารถจัดทำป้ายเขตปลอดบุหรี่เองได้

โดยต้องมีข้อความและเครื่องหมายตามกฎหมายกำหนด คือ

1. อักษรข้อความขนาดใหญ่เห็นได้ชัดเจน เช่น : ห้ามสูบบุหรี่ ฝ่าฝืนมีโทษปรับตามกฎหมาย
2. สัญลักษณ์เขตปลอดบุหรี่ : เส้นผ่านศูนย์กลางวงกลมไม่น้อยกว่า 100 มิลลิเมตร
3. พื้นผิว วัสดุพื้นหลัง : สีพื้นหลังต้องทำให้เห็นสัญลักษณ์เขตปลอดบุหรี่และข้อความชัดเจน

เขตปลอดบุหรี่ และการแสดงเครื่องหมายเขตปลอดบุหรี่

1. แสดงเครื่องหมายเขตปลอดบุหรี่

- (ก) ติดแสดงไว้โดยเปิดเผย มองเห็นได้ชัดเจน ณ **ทางเข้าหลักของสถานที่** สาธารณะนั้น
 - (ข) ติดแสดงไว้โดยเปิดเผย มองเห็นได้ชัดเจน และใน **จำนวนที่เหมาะสม บริเวณพื้นที่ นอกอาคาร โรงเรือน หรือสิ่งปลูกสร้างของสถานที่** สาธารณะนั้น
 - (ค) ติดแสดงไว้โดยเปิดเผย มองเห็นได้ชัดเจน ณ **ทางเข้าหลักของอาคาร โรงเรือน หรือสิ่งปลูกสร้างของสถานที่** สาธารณะนั้น
 - (ง) ติดแสดงไว้โดยเปิดเผย มองเห็นได้ชัดเจน และใน **จำนวนที่เหมาะสมภายในและดาดฟ้าของอาคาร โรงเรือน หรือสิ่งปลูกสร้างของสถานที่** สาธารณะนั้น
- ## 2. ปราศจากอุปกรณ์หรือสิ่งอำนวยความสะดวกสำหรับการสูบบุหรี่



การจัด “เขตสูบบุหรี่”
ในสถานที่ปลอดบุหรี่ ตาม พรบ.

1. **อยู่นอกอาคาร ไม่อยู่ทางเข้าออก และ ไม่รบกวนผู้อื่น**
2. **แสดงเครื่องหมายเขตสูบบุหรี่**
3. **แสดงสื่อรณรงค์เพื่อการลด ละ เลิก การบริโภคผลิตภัณฑ์ยาสูบ**



ซองบุหรี่ซิการ์เรตรูปแบบใหม่



ตามประกาศกระทรวงสาธารณสุข
เรื่อง หลักเกณฑ์ วิธีการ และเงื่อนไขเกี่ยวกับ
พิมพ์อนาลิติกภัณฑ์ยาสูบและผลิตภัณฑ์ยาสูบประเภทบุหรี่ซิการ์เรต พ.ศ. 2561

รูปภาพข้อความคำเตือน

สีฉิวของซอง
สีน้ำตาลอมเขียวแก่



ข้อความเกี่ยวกับพิษภัย

ชื่อตรา(Brand)
หรือชื่อรุ่นย่อย(Variant)



วันมีผลบังคับใช้ซองบุหรี่รูปแบบใหม่

10 กันยายน 2562

วันเริ่มขายซองบุหรี่รูปแบบใหม่วันแรก



8 ธันวาคม 2562

วันสุดท้ายสำหรับการขายซองบุหรี่รูปแบบเก่า



10 กันยายน 2562 - 8 ธันวาคม 2562
ขายได้ทั้งซองบุหรี่รูปแบบเก่าและรูปแบบใหม่

อัตราโทษ

ตั้งแต่วันที่ 9 ธันวาคม 2562 ห้ามผู้ใดขายบุหรี่ที่เป็นของรูปแบบเก่า
หากฝ่าฝืนมีโทษปรับไม่เกิน 40,000 บาท





กรมควบคุมโรค

สำนักงานป้องกันควบคุมโรคที่ 12 จังหวัดสงขลา

จบการนำเสนอ