

ผู้ป่วย COVID-19 ในจังหวัดปัตตานี (n=41)



เพศชาย 30 (73%)



เพศหญิง 11 (27%)

➤ ค่ามัธยฐานของอายุผู้ป่วย 46 ปี

- อายุต่ำสุด 2 ปี

- อายุสูงสุด 77 ปี

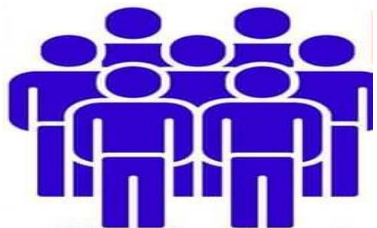


➤ เป็นผู้เข้าร่วมพิธีทางศาสนา 16 ราย (39%)

- เข้าร่วมฯ ที่ประเทศมาเลเซีย 8 ราย

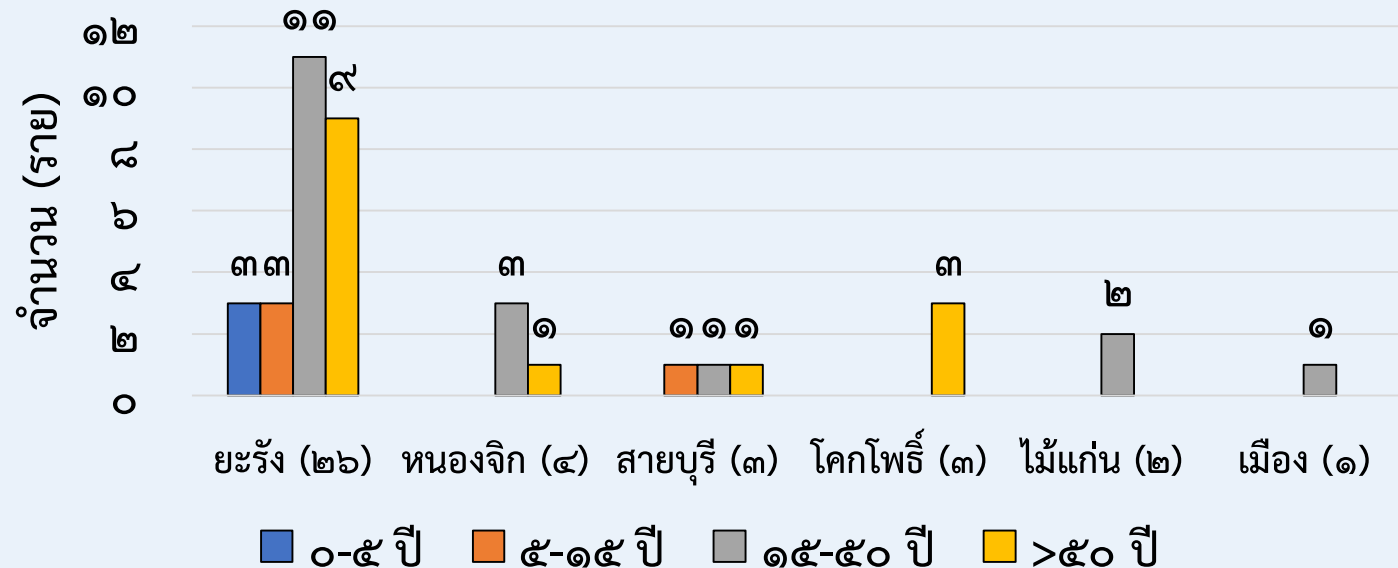
- เข้าร่วมฯ ที่ประเทศอินโดนีเซีย 8 ราย

➤ เป็นผู้สัมผัส 25 ราย (61%)

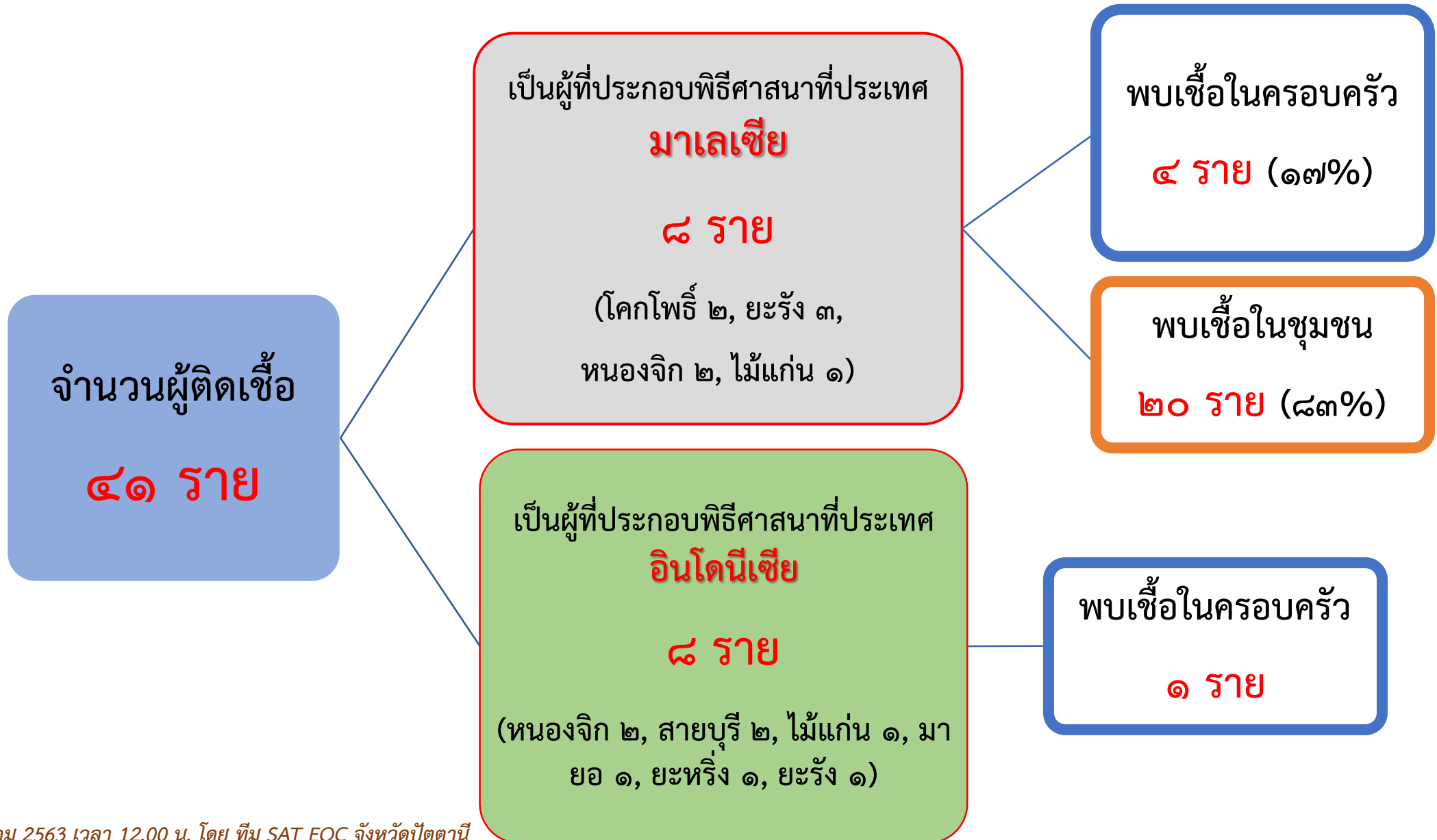


รื้อผลตรวจทางห้องปฏิบัติการ ๓๑ ราย
(ยะรัง ๒๙, โคนโพธิ์ ๑, ยะหริ่ง ๑)

จำนวนผู้ป่วย COVID-๑๙ จำแนกตามกลุ่มอายุ



จำนวนผู้ติดเชื้อ COVID-19 จังหวัดปัตตานี



พื้นที่ที่มีผู้ป่วยติดเชื้อไวรัส
โคโรนา ๒๐๑๙ (COVID-
๑๙) ๒๙/๓/๖๓ เวลา

๑๒.๐๐ น.

๔๑ ราย

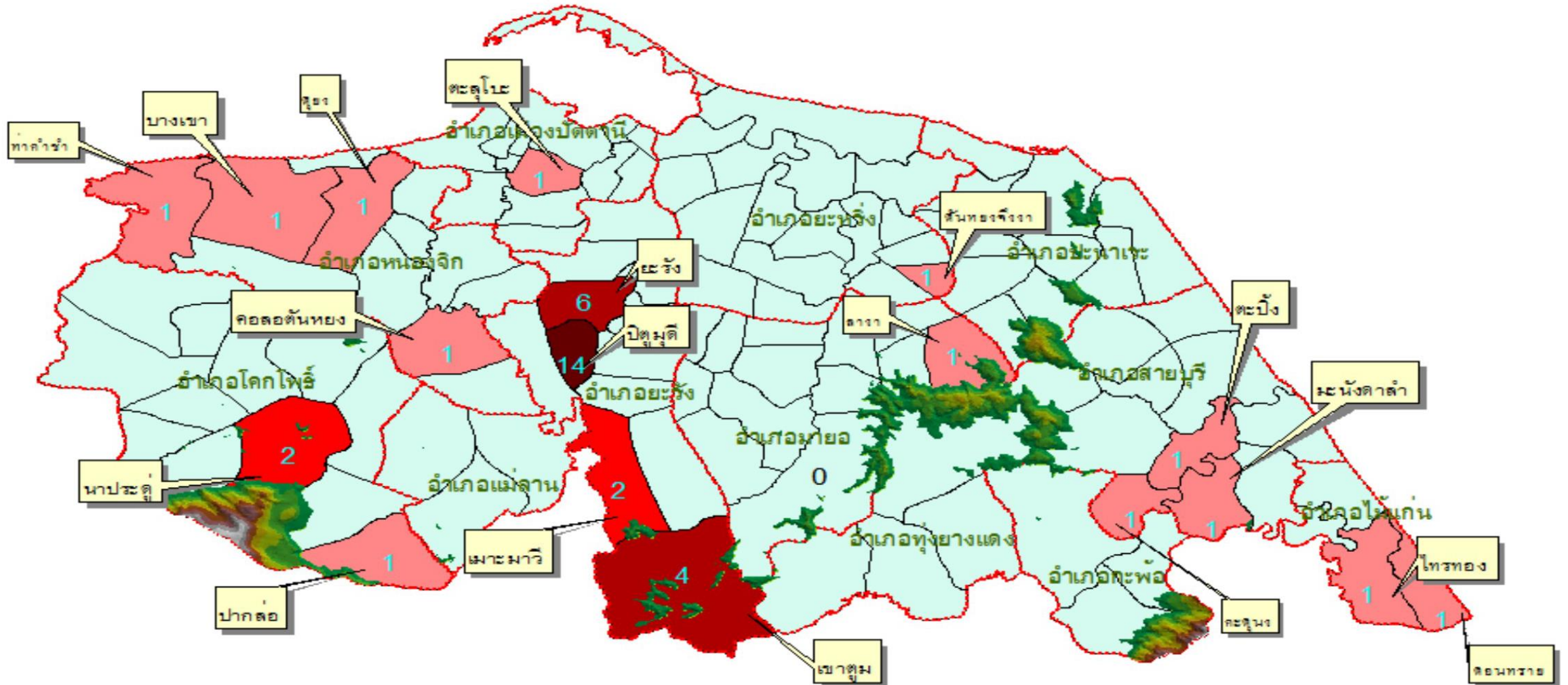
๘ อำเภอ

๑๘ ตำบล

๒๑ หมู่บ้าน

อำเภอ	ตำบล	หมู่บ้าน	จำนวนผู้ติดเชื้อ
๑.เมือง	ตะลุโบะ	๘	๑
	๒.โคกโพธิ์ ๓ ราย	นาประดู่	๖
ปากล่อ		๒	๑
๓.หนองจิก ๔ ราย (อันดับ ๒)	คอลลอตันหยง	๑	๑
	บางเขา	๔	๑
	ท่ากำชำ	๓	๑
	ตุง	๔	๑
๔.สายบุรี ๓ ราย	ตะบิ้ง	๓	๑
	มะนังดาลำ	๔	๑
	กะดุนง	๘	๑
๕.ยะรัง ๒๖ ราย (อันดับ ๑)	เขาตุม	๑	๑
		๓	๒
		๔	๑
	ปิตุมุติ	๓	๑๐
		๔	๔
	เมาะมาวี	๔	๒
	ยะรัง	๔	๖
๖.ไม้แก่น ๒ ราย	ไทรทอง	๑	๑
	ดอนทราย	๓	๑
๗.ยะหริ่ง	ตันหยงจิงงา	๒	๑
๘.มายอ	กลางา	๔	๑
๘ อำเภอ	๑๘ ตำบล	๒๑ หมู่บ้าน	๔๑ ราย

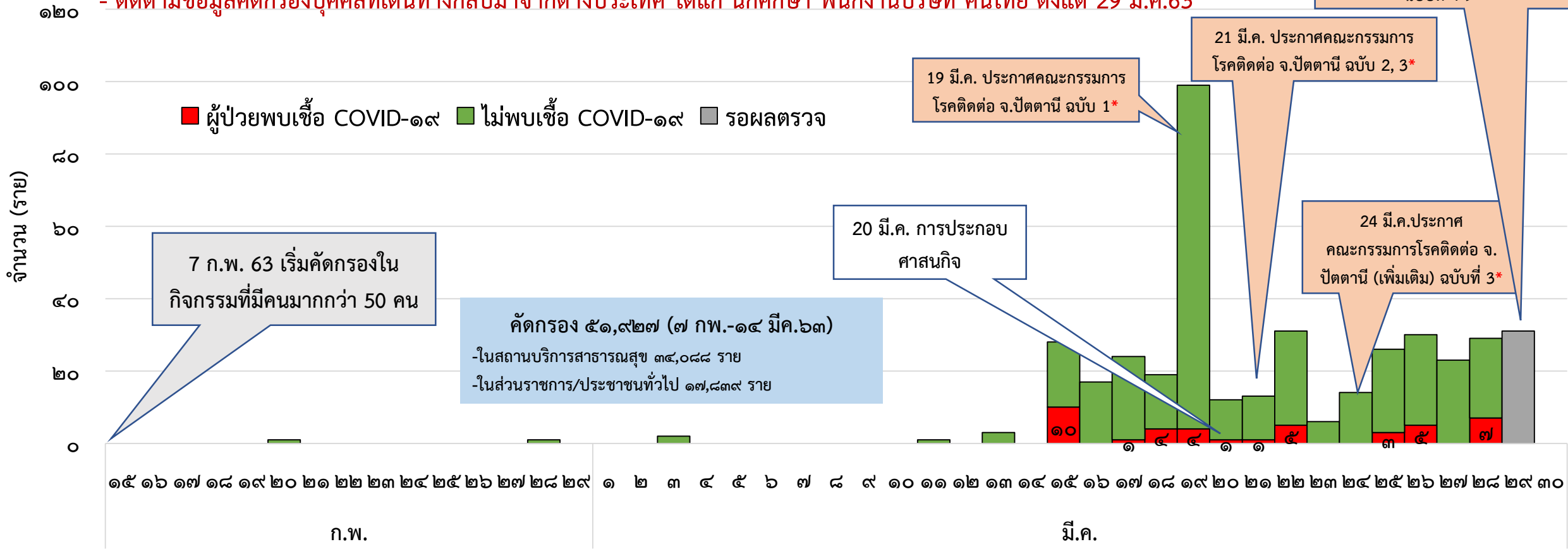
ผู้ป่วย COVID-19 ในจังหวัดปัตตานี จำแนกตามที่อยู่ (n=41)



จำนวนผู้ป่วย COVID-๑๙ และจำนวนตัวอย่างส่งตรวจทางห้องปฏิบัติการ ในเดือนกุมภาพันธ์-มีนาคม ๒๕๖๓

- ประชุมคณะกรรมการโรคติดต่อจังหวัด/นายอำเภอ วันที่ 26 ก.พ./9 มี.ค./17 มี.ค./19 มี.ค.63

- ติดตามข้อมูลคัดกรองบุคคลที่เดินทางกลับมาจากต่างประเทศ ได้แก่ นักศึกษา พนักงานบริษัท คนไทย ตั้งแต่ 29 ม.ค.63



* ฉบับที่ ๑ การป้องกันและควบคุมโรคติดเชื้อไวรัสโคโรนา ๒๐๑๙ (COVID-๑๙)
 * ฉบับที่ ๒ สั่งปิดสถานที่เป็นการชั่วคราว (เพิ่มเติม) ฉบับที่ ๒/๒๕๖๓
 * ฉบับที่ ๓ มาตรการเฝ้าระวัง ป้องกัน และควบคุมโรคติดต่อเชื้อไวรัสโคโรนา ๒๐๑๙ (COVID-๑๙) ฉบับที่ ๓/๒๕๖๓
 สั่งปิดสถานที่เป็นการชั่วคราว (เพิ่มเติม) ฉบับที่ ๓/๒๕๖๓

* ฉบับที่ ๔ กำหนดให้ จ.ปัตตานีเป็นพื้นที่เสี่ยงต่อการติดต่อเชื้อไวรัสโคโรนา ๒๐๑๙ (COVID-๑๙) ทั้งพื้นที่
 * ฉบับที่ ๕ กำหนดให้พื้นที่ที่มีผู้เป็นเหตุอันควรสงสัยสงสัยว่าเป็นโรคติดเชื้อไวรัสโคโรนา ๒๐๑๙ (COVID-๑๙) เป็นพื้นที่เสี่ยง
 * ฉบับที่ ๖ กำหนดให้พื้นที่ที่เป็นที่เอกเทศสำหรับแยกกัก หรือกักกัน สำหรับผู้ที่เป็นหรือมีเหตุสงสัยว่าเป็นโรคติดเชื้อไวรัสโคโรนา ๒๐๑๙ (COVID-๑๙)
 * ฉบับที่ ๗ แผนปฏิบัติการ เฝ้าระวัง ควบคุมการแพร่ระบาดของโรคติดเชื้อไวรัสโคโรนา ๒๐๑๙ (COVID-๑๙)
 * ฉบับที่ ๘ มาตรการป้องกันโรคติดเชื้อไวรัสโคโรนา ๒๐๑๙ (COVID-๑๙)
 * ฉบับที่ ๙ มาตรการพึงปฏิบัติสำหรับบุคคลบางประเภทที่มีความเสี่ยงสูงต่อการติดเชื้อไวรัสโคโรนา ๒๐๑๙ (COVID-๑๙)

ผู้เดินทางไปประกอบพิธีทางศาสนา(โยว)
เมืองมาคัสซาร์ จังหวัดสุลาเวสีตอนใต้
ประเทศอินโดนีเซีย
วันที่ 19-22 มีนาคม 2562

อำเภอ	ที่อยู่ ตำบล	หมู่ที่	จำนวนผู้เดินทาง	ค้นพบ	ผลตรวจ	HOME Q.	LOCAL Q.	รพ.
1. เมือง (1)	รูสะมิแล	2	1	1	ไม่พบเชื้อ 1			1 (หนองจิก)
2. โคกโพธิ์ (2)	นาเกตุ	4	2	2	รอผล 1 ไม่พบเชื้อ 1	2		
3. หนองจิก (7)	ดอนรัก	1	1					
		4	1	1	ไม่พบเชื้อ 1			1 (หนองจิก)
	ตุง	4	1	1	พบเชื้อ 1			1 (หนองจิก)
		ไม่ทราบ	1					
	ท่ากำชำ	3	1	1	พบเชื้อ 1			1 (หนองจิก)
	ลิปะสะโง	2	1					
4. มายอ (9)	กลาง	6	1	1	รอผล 1		1	
		3	1					
	5	6	5	พบเชื้อ 1 ไม่พบเชื้อ 4	4		1 (รพ.ปัตตานี)	
	ถนน	1	1	1	รอผล 1		1	
มายอ	2	1						
6. พุ่งยางแดง (1)	ตะโละแมะนา	1	1	1	ไม่พบเชื้อ 1	1		
7. สายบุรี (1)	ตะบั้ง	3	1					
8. ไม้แก่น (1)	ไพรทอง	5	1					
9. ยะหริ่ง (2)	ตันหยงจิงงา	2	1	1	พบเชื้อ 1			1 (รพ.ปัตตานี)
	จะรัง	3	1					
10. ยะรัง (5)	ประจัน	9	1					
	กระโต	3	1					
	วัด	1	1	1	รอผล 1		1	
	เขาตุม	5	2	1	พบเชื้อ 1			1 (รพ.ปัตตานี)
11. กะพ้อ (4)	ปล่องหอย	2	2					
		5	2					
12. ไม่ทราบที่อยู่ (4)			4					
รวม			37	17	พบเชื้อ 5 รอผล 4 ไม่พบเชื้อ 8	7	3	7

รายชื่อกลุ่มบุคคลไทยจาก
ปากีสถานที่มีความประสงค์
จะกลับไทย
วันที่ 28 มีนาคม 2563

อำเภอ	ที่อยู่ ตำบล	หมู่ที่	จำนวนผู้เดินทาง	อำเภอ	ที่อยู่ ตำบล	หมู่ที่	จำนวนผู้เดินทาง
๑. เมือง (๘)	ปยุต	๖	๑	๘. ยะหริ่ง (๑๒)	ตันหยงดालอ	๓	๑
		๒	๑		จะรัง	๗	๑
	บานา	๖	๑		ตาลีอายร์	๒	๑
	ตันหยงลุโละ	๓	๑		บางปู	๓	๑
	อาเนาะรู	-	๒			๒	๓
	บาราโหม	๒	๑		ปียามูมั่ง	๒	๑
	คลองมานิง	๒	๑		ยามู	๑	๑
๒. โคกโพธิ์ (๑)	ช้างไห้ตก	๕	๑		สาบัน	๑	๑
๓. หนองจิก (๔)	บ่อทอง	๓	๑			๓	๑
		๖	๒		แหลมโพธิ์	๑	๑
	ตูดง	๘	๑	๙. ยะรัง (๒)	สะนอ	๒	๑
๔. มายอ (๔)	สะกำ	๑	๒		เขาตุม	๗	๑
	กระหวะ	๕	๑	๑๐. กะพ้อ (๑)	ปล่องหอย	๑	๑
	สาคอบน	๓	๑	๑๑. ปะนาเระ (๒)	บ้านนอก	๖	๑
๖. ทุ่งยางแดง (๑)	พิเทน	๔	๑		ท่าข้าม	๔	๑
๗. สายบุรี (๒)	ละหาร	๒	๑	รวม			๓๗
	มะนังดาลำ	๔	๑				

เดินทางถึงปัตตานี เวลา ๗.๐๐ น. คัดกรองที่ศูนย์คัดกรอง (สนามกีฬา อบจ.)